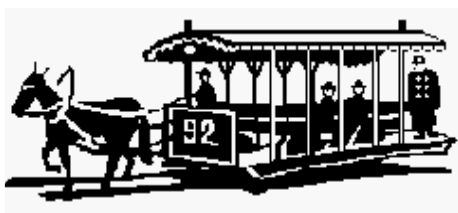


Mgr. Pavel FOJTÍK
Ing. František PROŠEK

**PRAŽSKÁ
MĚSTSKÁ DOPRAVA
2008**



Praha 2010

© P.Fojtík, F. Prošek, 2010

ISBN 978-80-902095-4-1

ÚVOD

Ročenka má stejný účel jako v předcházejících letech, tj. soustředit aktuální informace o veřejné dopravě na území hl. m. Prahy a v jeho zájmovém okolí pro usnadnění případného pozdějšího zpracování vývoje a historie pražské dopravy. K dosažení vyrovnané časové řady je dlouhodobě sledován pokud možno stejný okruh údajů a v obdobném rozsahu a struktuře. Formální členění na jednotlivé kapitoly je zachováno podle předcházejících ročníků, pokud jsou z dostupných pramenů k jednotlivým částem k dispozici srovnatelné údaje. Údaje jsou vždy za běžný kalendářní rok, v některých případech jsou opravena nebo i doplněna chybějící data za léta předcházející.

MĚSTO, VÝVOJ A FINANCOVÁNÍ SYSTÉMU MHD

Od 1. 1. 2008 je systém statistické klasifikace územních struktur v České republice rozdělen, v souladu se systémem Eurostatu, na dvě části – klasifikace CZ-NUTS¹ a systém LAU (Local Administrative Units). Byla zrušena dřívější 5. úroveň NUTS (= NUTS 4, v ČR okresy) a jeho jednotky nahrazeny jednotkami LAU 1 beze změny rozsahu a kódů, s výjimkou hl. m. Prahy, která se z úrovně LAU 1 nečlení na správní obvody; úrovně LAU 2 jsou pouze samostatné obce. Jedná se pouze o přizpůsobení evropským pravidlům, na rozsahu statistického zjišťování se nic nemění.

Rozloha města ani jeho správní uspořádání se nezměnilo, k 1. 1. 2008. vykazovala Praha statisticky 1 212 097 obyvatel.

Roční účetní uzávěrka DPP za rok 2007 byla schválena Radou hl. m. Prahy dne 20. 5. 2008 s výsledkem hospodaření (ztrátou) -1 838,265 mil. Kč.

Celková dotace pro DPP na provoz městské dopravy, po zvýšení na provoz ochranného systému metra, na zřízení internetového prodeje elektronických kuponů, na integraci dopravního odbavovacího systému s kartou Opencard a na provoz náhradní dopravy při výstavbě městského okruhu, činila 7 241,166 mil. Kč, dalších 54,338 mil. Kč bylo poskytnuto na provoz příměstských linek PID včetně jejich městských úseků. Došlo tak k dalšímu snížení příspěvku města na provozní činnost DPP². Celková hospodářská bilance podniku byla vyčíslena ziskem 50,954 mil. Kč.

Na tzv. pořízení dlouhodobého majetku (investice) obdržel DPP přímo a prostřednictvím Investora dopravních staveb, a. s., z rozpočtu hl. m. Prahy 5 316 mil. Kč a dále 312 mil. ze státního rozpočtu a 14 mil. z prostředků EU; 1 840 mil. Kč pokryl podnik ze svých zdrojů do celkové výše 7 481,6 mil. Kč.

Tabulka 1.: Neinvestiční dotace na úhradu nákladů na provoz pro DP [10⁶ Kč]

rok	dotace	dotace [%] (1990 = 100)	kumulovaná inflace [%] (1990 = 100)
2007	7 700	359	412
2008	7 295	340	438

Tržby PID dosáhly za rok 2008 výše 4 554 mil. Kč proti 3 779 mil. Kč v roce předcházejícím, z toho ve vnějších mimopražských pásmech 192 mil. Kč.

Přes rozpočet města probíhaly i další finanční toky do veřejné dopravy. Za provoz linky a-128 zaplatila Městská část Praha 5 981 tis. Kč, za zajištění dopravy k Národnímu integrovanému středisku v Jenči platí Řízení letového provozu měsíčně 100 tis. Kč a pod.

¹ Tato klasifikace má právní základ v nařízení Evropského parlamentu a Rady (ES) č. 1059/2003. Změny v klasifikaci NUTS jsou prováděny formou nařízení Komise v tříletých intervalech.

² Pro srovnání – schválený rozpočet hl. m. Prahy na rok 2008 (usnesení ZHMP 14/1 z 28. 2. 2008) obsahuje celkové výdaje ve výši 44 589 mil. Kč a plánovaný schodek 7 387 mil. Kč.

TRATĚ A STANICE METRA

Zahájení provozu metra na trati IV.C2

V roce 2008 byla dokončen nový traťový úsek IV.C2. Od 8. 1. 2008 na něm bylo možné provádět jízdní zkoušky. V únoru bylo přepojeno zabezpečovací zařízení úseků IV.C1 a IV.C2. Tyto práce si vyžádaly dvě výluky. První proběhla ve dnech 1. 2. (20:00) – 3. 2. Byl při ní vyloučen provoz m-C v úseku Kobylisy – Ládví. Pravidelné vlaky m-C byly ukončeny ve stanici Nádraží Holešovice, odkud byla zavedena kyvadlová doprava do stanice Kobylisy. Náhradní dopravu v úseku Kobylisy – Ládví zajistily prodloužené a-103 a 187. Druhá výluka proběhla ve dnech 22. 2. (20:00) – 25. 2., tentokrát v úseku Nádraží Holešovice – Ládví. Náhradní dopravu zabezpečila a-XC v trase Ládví – Nádraží Holešovice.

Od 28. 3. bylo povoleno, vždy v pátek, sobotu a neděli, provádět obraty vybraných vlaků na 0. koleji stanice Ládví. Dne 7. 4 se na nové trati uskutečnila jízda zvláštního vlaku pro vybrané hosty z 1. koleje stanice Ládví.

V neděli 27. 4. byl na celé prodloužené trati C zahájen provoz podle nového grafikonu, v úseku Ládví – Letňany zatím bez cestujících. Plný pravidelný provoz s cestujícími byl zahájen 8. 5. 2008 a o den později vstoupily v platnost změny linek návazné povrchové dopravy.

Popis traťového úseku metra IV.C2

Traťový úsek IV.C2 navazuje na stávající trať C (IV.C1) za stanicí Ládví (uvažováno ve směru z centra, tedy proti staničení) v km 14,194 (1. kolej) a končí v km 9,595. Stavební délka nového úseku podle 1. koleje je 4,599 km, provozní délka (mezi středy nástupišť Ládví a Letňany) 4,420 km. Střední obratová kolej za stanicí Ládví (č. 0), která měla původně užitnou délku jen 50 m, byla při výstavbě dalšího úseku prodloužena na celkovou délku 247,6 m. V koncové stanici Ládví jsou zřízeny dvě střední obratové a odstavné koleje (č. 01 a 02), každá o délce 250 m. Mezi nimi je služební nástupiště.

Celkem 2,264 km z nového úseku má podobu dvoukolejného raženého tunelu. Jsou to část úseku mezi stanicemi Ládví a Střížkov (991 m) a část úseku mezi stanicemi Prosek a Letňany (1273 m). Dva jednokolejné ražené tunely o délce 65 m byly vybudovány před stanicí Letňany ve směru z centra. Zbývající části nového úseku byly stavěny jako hloubené dvoukolejné tunely (včetně stanic). Na novém úseku byly do provozu uvedeny tři stanice.

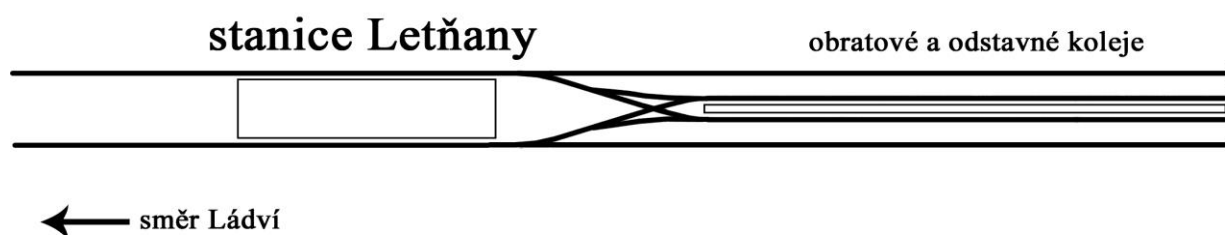
stanice	střed stanice (LK)	vzdálenost stanic	poznámka
Letňany	km 9,949		IV.C2
		1,838 km	
Prosek	km 11,787		IV.C2
		1,005 km	
Střížkov	km 12,792		IV.C2
		1,577 km	
Ládví	km 14,369		IV.C1

Stanice Letňany

Stanice je hloubená v otevřené stavební jámě. Má celkovou délku (včetně odstavných a obratových kolejí) 592 m. Její nosnou konstrukcí v příčném profilu vytváří uzavřený monolitický železobetonový rám se zalomenou základovou deskou konstantní šířky. Hloubka středu nástupiště je 10,3 m. V ose ostrovního nástupiště o šířce 15 m je řada sloupů obložených lesklým nerezovým plechem, ve středu nástupiště je lehká ocelová konstrukce místnosti dozorcího. Stěny za kolejištěm jsou z lesklého smaltovaného plechu. Nad ním je zrcadlová plocha, členěná lesklými lištami, která přechází v zrcadlovou plochu v krajní části mírně zešikmeného pohledu nad kolejí. Strop nad nástupištěm tvoří vlnitý polozrcadlový lamelový podhled se zaobleným trémem ze smaltovaného plechu. Dlažba na nástupišti je ze světlé žuly Talila Grey, tmavší vahlovické žuly a červené Multicolor.

Na nástupiště navazují dva podpovrchové vestibuly. Severní vestibul navazuje na podchod zajišťující přístup k autobusovému terminálu, parkovišti P+R a Pražskému veletržnímu areálu. Z nástupiště je do něj přístup pevným schodištěm, dvojicí eskalátorů E 429 a E 430 o dopravní výšce 5 m a výtahem V 441. Podobně i propojení podchodů navazujících na vestibul s úrovní terénu bylo provedeno pevnými schody, eskalátory o přepravní výšce 4,8 m (E 433) a 5,05 m (E 434) a čtyřmi výtahy (V 438, V 439, V 440 a V 442). Jižní vestibul obsluhuje území s plánovanou zástavbou nebyl dosud uveden do provozu. Z nástupiště do něj vedou eskalátory E 431 a E 432 o dopravní výšce 5 m bez veřejného provozu a výtah V 435, který zatím slouží jen pracovníkům stanice. Všechny eskalátory této stanice, jakož i ostatních nových stanic, jsou typu Thyssen FT 945.

Za vlastním nástupištěm jsou čtyři koleje o délce 250 m, které slouží k obracení a odstavení vlaků. Je zde možné deponovat šest vlakových souprav. Povrchu dominuje pavilon autobusového dispečinku. Vznikl zde velký přestupní terminál mezi metrem a návaznou městskou a příměstskou autobusovou dopravou, je zde i rozsáhlé parkoviště P+R.



Stanice je umístěná v perspektivní rozvojové stavební zóně, pro kterou se zpracovává nový urbanistický plán. Letňany jsou největší stanicí pražského metra.

Stanice Prosek

Stanice je hloubená s bočními nástupišti, umístěná u křižovatky ulic Prosecké a Vysočanské. Její celková délka je 210 m. Proti stanici Střížkov je víc zahloubená a zcela skryta pod terénem, pouze v prostoru vestibulu a navazující obchodní pasáži jsou ve stropní konstrukci čtvercové prosklené světlíky, umožňující částečné prosvětlení interiéru stanice denním světlem. Nosnou konstrukcí stanice v příčném profilu tvoří uzavřený monolitický železobetonový rám s různým vnitřním členěním. Výškově je stanice rozčleněna do tří úrovní – prostoru pod nástupištěm, nástupiště a úroveň vestibulu. Veřejný prostor je podélně rozčleněn řadou sloupů umístěných v ose tratě mezi kolejemi. Obklady stěn jsou ze smaltovaných plechů v odstínech modré na bílém podkladu a ze slinuté matně šedé keramiky a leštěného kamene. Podlaha je ze žulových dlaždic. Hloubka středu nástupiště je 10,6 m pod terénem.

Vestibul, navazující na podchod pod ulicemi Vysočanskou a Proseckou, je s nástupišti propojen dvěma dvojicemi pevných schodů, dvěma eskalátory E 418 a E 419 o dopravní výšce 4,39 m. Podchod je s povrchem spojen pevnými schody a třemi osobními výtahy V 422, V 423 a V 424. Další dva výtahy, V 420 a V 421, propojují úroveň povrchu přímo s bočními nástupišti stanice s mezistanicí v obchodní pasáži.

Stanice Střížkov

Stanice má díky své konstrukci, umožňující maximální prosklení obvodového pláště, opticky charakter povrchové stanice, ačkoliv jsou ve skutečnosti obě nástupišti vůči okolnímu terénu zahloubena. Stanice je hloubená, s bočními nástupišti, jejichž střed je 6,3 m pod terénem. Jednoduchá velkoprostorová staniční hala je zastřešena atypicky řešenou ocelovou konstrukcí. Nad prostorem haly se vypínají dva ocelové obloukové nosníky o celkové rozponu 160 m, vetknuté do betonových patek. Z těchto nosníků je vyvěšena konstrukce zastřešující prostor staniční haly, jejíž rozpon ve střední části převyšuje 42 m. Vnitřní veřejný prostor stanice je výškově členěn do tří úrovní – nástupiště, mezipatra a parteru, který navazuje na okolní terén. Neveřejná, provozně-technologická část stanice je celá umístěna pod terénem.

Celková délka konstrukce stanice Střížkov je 228 m a ocelová konstrukce zastřešení, která má v půdorysu tvar čochy, má délku 130 m a největší šířku 42 m. Prostor stanice je rozčleněn do tří základních úrovní – úroveň nástupiště, mezipatra a terénu. Každé nástupiště je spojeno s úrovní povrchu pevným schodištěm s přilehlým eskalátorem (E 409 a E 410) o dopravní výšce 6,3 m a osobními výtahy V 411, 412, 412 a 415. Kromě toho je tu nákladní výtah V 415 z úrovně nástupiště pod něj. V úrovni mezipatra jsou nástupiště vzájemně propojena lávkou. Také v úrovni terénu je stanice příčně průchozí pěší lávkou přes kolejiště, která propojuje prostor Vysočanské ulice s pěšími přístupovými cestami za atriem. Pod ulicí Vysočanskou vznikl podchod koncipovaný jako obchodní pasáž, který současně zajišťuje bezbariérový přístup na obě nástupiště stanice. Přístup do podchodu je z povrchu možný po pevném schodišti nebo výtahem.

Stanice Střížkov patří mezi atypické a vizuálně nejatraktivnější stanice pražského metra. Významným způsobem ovlivnila vzhled lokality, v níž vznikla.

Omezení provozu vestibulu stanice Hradčanská

Od 28. 6. byly z důvodu pokračujících prací na tunelu městského okruhu, zvaného Blanka, z Hradčanské odkloněny všechny autobusové linky vyjma X1. Automobilová doprava ve směru z centra (včetně a-X1) byla od 14. 7. převedena na protisměrnou jižní vozovku, směr ke Špejcharu byl přeložen do ulice Na Valech. Dlouhodobě byly zrušeny výstupy z podchodu stanice Hradčanská k původním autobusovým zastávkám ve směru k Prašnému mostu a na pravé tramvajové nástupiště ve stejném směru, které bývalo určeno pro linky odbočující k Vítěznému náměstí. Oba výstupy byly z větší části provizorně zazděny tvárniciemi přibližně do výšky 2 m (ne tedy až ke stropu). Následně byla zahájena demolice přístřešku na chodníku a obou ohradních zdí pevných schodišť.

Od 1. 12. byla v souvislosti s postupem prací na tunelu městského okruhu a související přestavbou terminálu MHD uzavřena další část podchodu stanice metra Hradčanská a trvale byly zrušeny stávající výstupy do oblasti ulic Bubenečské a Dejvické u železniční tratě. Jedná se fakticky o původní podchod pod železniční tratí, který zde existoval dávno před výstavbou metra a byl v letech 1977÷1978 jen rekonstruován a navázán na podchod stanice metra. (Fyzicky dosud existoval také druhý, západnější podchod u téhož přejezdu, který je ale byl již více než tři desítky let uzavřen.) Místo uzavřeného podchodu bude vybudován nový tunelový podchod ústící až do ulice Dejvické, který bude situován přibližně 25 m západně od nynějšího.

Další události na tratích metra

Výměna dřevěných pražců na trati I.C a v depu Kačerov

V úseku mezi stanicemi Budějovická a Pankrác, přibližně mezi km 25,650 až 25,302 1. koleje (včetně části 1. staniční koleje PN) se v nočních přepravních výlukách ve dnech 6. 10. 2008 do 31. 1. 2009 uskutečnila výměna dřevěných pražců.

Podobně se uskutečnila výměna původních dřevěných pražců za nové, výměna kolejového upevnění, šterkového lože a upevnění přírodní kolejnice také v areálu depa Kačerov. Práce proběhly v těchto místech a termínech:

v části koleje č. 42b	výhybka č. 49ab + výhybka č. 48	07.10.- 15.10.
v části koleje č. 12	výhybky č. 23 + 31	03.10.- 06.10.
koleje 32, 33 a 34 ³		05.12.- 08.12.
koleje č. 21 a 22		28.11.- 01.12.
koleje č. 24 a 23	výhybka č. 43	21.11.- 24.11.
v části koleje č. 27 a 26	výhybky č. 32 + 40	14.11.- 17.11.
v části koleje č. 33 a 36	výhybky č. 25 + 29	31.10.- 03.11.
výhybky č. 14, 24 a 33		07.11.- 10.11.

³ Původně se mělo jednat o práce na kolejích č. 18,19 a 20, ale z důvodu horšícího se stavu pražců bylo místo práce změněno.

Výměna kolejnic na spojovací trati do Depa Zličín

Na spojovacích kolejích mezi stanicí Zličín a depem Zličín se uskutečnila jednopásová výměna kolejnic: v koleji č. 91 v úseku km 2,520 ÷ 2,790 ve dnech 17.– 19. 10., v koleji č. 92 v úseku km 2,450 ÷ 2,730 ve dnech 24.– 26. 10., v obou případech v prodloužených nočních přepravních výlukách.

Příprava nových tratí metra

Prodloužení tratě A metra ze stanice Dejvická se stalo součástí platného územního plánu hl. m. Prahy. Legislativně stanovený proces pořízení změny územního plánu, který nyní stavbu umožňuje, byl završen schválením „změny Z 1344/00“ usnesením ZHMP č. 19/72 ze dne 18. 9. 2008.

V rámci přípravy nového územního plánu města je zvažováno odlišné vedení plánované trasy D. Dosud byly předběžně schváleny dva provozní úseky na jihu města s třetím radiálním úsekem Pankrác – Hlavní nádraží s předpokladem zprovoznění do roku 2018. Další pokračování v severním směru bylo navrhováno zatím na úrovni studií přes Žižkov na Harfu a později dále na Prosek. Nyní studovaná varianta počítá s vybudováním úseku Hlavní nádraží – Náměstí Republiky, kde by byla trasa ve směru od jihu definitivně ukončena.

KOLEJOVÁ SÍŤ ELEKTRICKÝCH DRAH

Zahájení provozu na trati Laurová – Radlice

Nejvýznamnější událostí roku v tramvajové síti bylo zahájení provozu na nové trati ke stanici metra Radlická. Po pěti letech tak získala Praha nový traťový úsek. V úseku Laurová – Radlická škola se fakticky jedná o obnovení tramvajové tratě (samozřejmě v moderní podobě), zrušené v roce 1983.

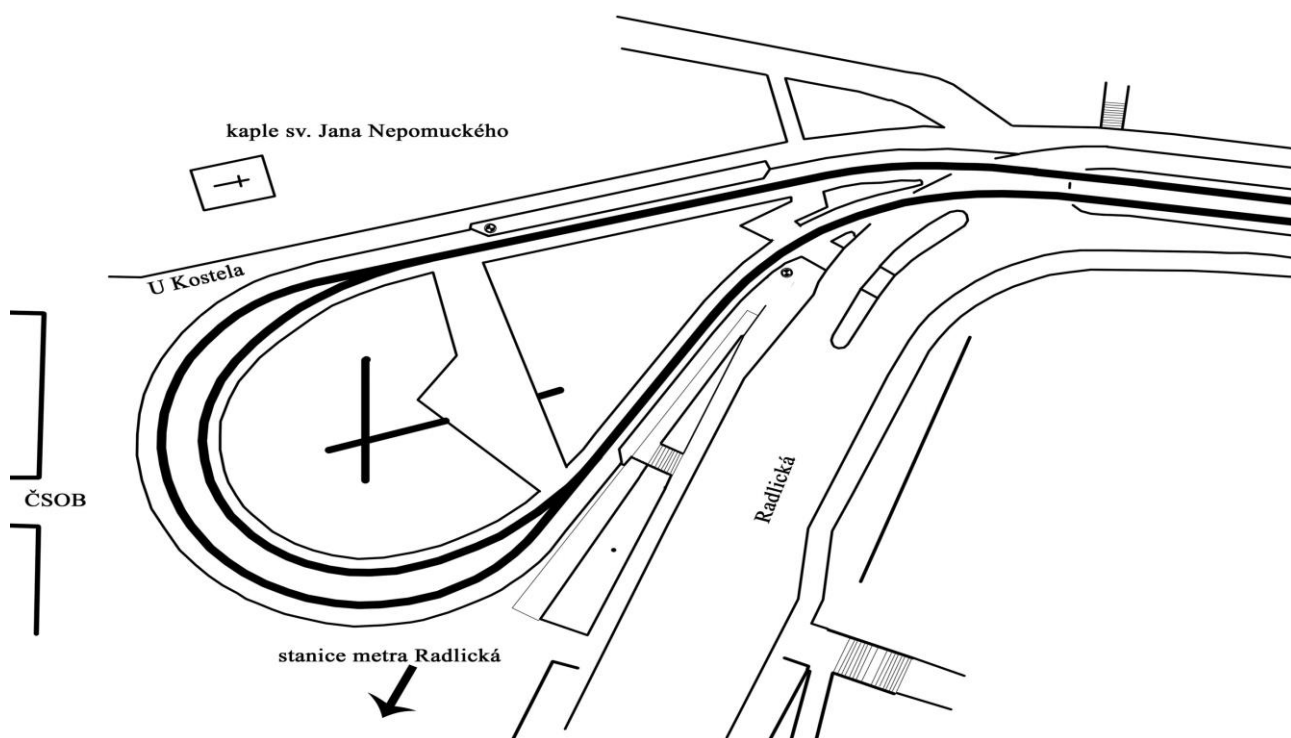
Dne 10. 9. byla v úseku Laurová – Radlická provedena první zkušební jízda; tramvaj v úseku Bieblova – Laurová byla na místo jízdy přetažena svářecím automobilem. Poprvé dodávala trakční proud nová měnična Radlice. 3. 10. se uskutečnilo symbolické slavnostní zahájení provozu a 4. 10. byl zahájen pravidelný provoz.

Začátek trati je před bývalým obratištěm Laurová, koleje jsou situovány na zvýšeném tělese v ose komunikace. V novém úseku jsou zřízeny nové zastávky Laurová (přeložená v obou směrech za křižovatku s ulicí Na Laurové) a Radlická škola. Osa tratě je situována jižněji než bývalá jednokolejná trať zrušená v roce 1983. Osová vzdálenost kolejí je 3,15 m. Trať má klasickou konstrukci na šterkovém loži s použitím železobetonových pražců TB 93 s pružným upevněním Vossloh. Délka tratě je 0,741 km v 1. koleji (pravá z centra) a 0,742 ve 2. koleji. Trať je zakončena jednokolejnou smyčkou (298 m) s předjízdou kolejí (109 m), smyčka je uložena na dřevěných pražcích s žebrovou podkladnicí a je zadlážděna. Tlumící rohože za použití L profilů jsou použity v celém obratišti Radlická a v prostoru před a za stanicí Laurová. Sloupy trolejového vedení jsou umístěny uvnitř smyčky a opatřeny výložníky.

Rekonstrukce a jiné výluky tramvajových tratí

V roce 2008 v síti probíhaly pražských tramvajů různé rekonstrukční a údržbové práce, či akce vyvolané činností jiných investorů. Síť byla na jedné straně rozšířena o novou trať Laurová – Radlická, naproti tomu byly trvale zrušeny kolejová odbočka do provozovny Vrchní vedení (bývalá vinohradská vozovna, tzv. Orionka), zanikl vratný trojúhelník Laurová a vyjmutím výhybky byla odpojována spojovací kolej z ulice Za Ženskými domovy do železniční stanice Praha-Smíchov. Za faktické zrušení můžeme považovat také vyloučení provozu vnějších staničních kolejí v zastávce Hradčanská, které proběhlo v závislosti na postupu výstavby tunelu městského okruhu (tyto koleje v původní podobě už nebudou obnoveny), či zákaz používání kolejových přejezdů u zastávky Trojská. V zastávce Sparta byl instalován asymetrický křížový přejezd, sloužící jako dlouhodobé provizorní obratiště dvou linek. Mezi rekonstrukčními akcemi je vhodné zmínit především opravy tratí v Olšanské ulici, v Radlické (Křížová – Laurová), ve Vyšehradském tunelu

a jeho okolí. Je vhodné také vzpomenout trvalé omezení používání obratiště Zvonařka. Provizorní povrchová výhybka Californien byla použita jako provizorní obratiště jen v jednom případě (výluka Seifertovy ul.).



Obr. 1. Smyčka Radlice na nové trati Laurová – Radlice

V roce 2008 probíhalo ve vybraných úsecích během krátkodobých několikahodinových výluk v nočních či denních hodinách broušení kolejnic a navařování oblouků.

Podrobnosti o hlavních akcích přináší následující přehled, ve kterém jsou použity obvyklé zkratky:

(X)	zahájení výluky
(D)	ukončení výluky
M	zahájení manipulačního provozu
D	zahájení provozu na nové trati nebo kolejovém zařízení
X	trvalé zrušení provozu na trati nebo kolejovém zařízení
L	likvidace
D!	zahájení provozu na kolejovém provizoriu
X!	ukončení provozu na kolejovém provizoriu
?	údaj není spolehlivě objasněn
R	zásadnější změna tratě nebo kolejového uzlu
č	(u některého z předchozích písmen) částečný charakter změny

1. Omezení provozu obratiště Zvonařka

29. 01.	(Xč)	vyloučen provoz obratiště (od zastávky Bruselská) z důvodu zřízení parkovací zóny v ul. U Zvonařky; do budoucna se předpokládá jen výjimečné použití
23. 03.	M	obradiště Zvonařka v provozu (výluka Korunní, viz 7)
03. 05.	(Xč)	obradiště mimo provoz
18. 08.	M	obradiště Zvonařka v provozu (výluka Bělehradská, viz 16)
28. 08.	(D)	lednové omezení zrušeno, obradiště mimo pravidelný provoz (konec výluky Bělehradská

2. Vyloučení provozu kolejových přejezdů u Trojského tramvajového mostu (U Vltavy)

- 01. 02. (Xč) kolejové přejezdy u Trojského mostu zaklínovány, lze je použít jen na základě služebního příkazu
- 11. 07. (X) zákaz užívání kolejových přejezdů mezi trojským tramvajovým mostem a zastávkou Trojská, fyzicky zůstávají zachovány, ale jsou zajištěny proti přestavění (není možné ani manipulačně)

3. Výluka tratě Ohrada – Palmovka

- 29. 02. (X) Ohrada – Palmovka; pravidelná údržba
- 02. 03. (D) Ohrada – Palmovka (se zahájením nočního provozu)

4. Částečné vyloučení provozu v obratišti Špejchar

Od 19. 03. 2005 je vyloučen provoz na vnitřní koleji v obratišti Špejchar pro deponaci maringotek Vrchní stavby.

- 07. 03. (Xč) střední kolej smyčky Špejchar (10:00); pokračující práce při výstavbě městského okruhu (T: 05/08)
 - 27. 06. (Dč) střední kolej smyčky Špejchar
- viz též 11. Výstavba městského okruhu (tunel Blanka)

5. Výluka tratě na nábreží E. Beneše

- 14. 03. (X) Malostranská – Čechův most; oprava tratě (0:08); souvislá obnova svršku metodou BKV
- 01. 04. (D) Malostranská – Čechův most; od 0:25

6. Výluka tratě v Nuselském údolí (Na Slupi, Jaromárova, Křesomyslova)

- 14. 03. (X) Albertov – Otakarova; rekonstrukce troleje, broušení kolejnic a odstranění reklamačních závad
- 22. 03. (D) Albertov – Otakarova (zahájením nočního provozu)

7. Výluka tratě v Korunní

- 29. 03. (X) Blanická – Flora; práce Pražské vodohospodářské společnosti v úseku Blanická – Šumavská, výměna velkoplošných panelů v Korunní ul. v úseku Blanická – Nitranská a výměna části kolejové konstrukce na křižovatce Blanická x Francouzská (1x6 od ul. Blanické)
- X kolejová odbočka do provozovny vrchní vedení Orionka (bývalá vozovna Král. Vinohrady)
- 03. 05. (D) Blanická – Flora

8. Výluka tratě na Klárově („Horní Klárov“)

- 01. 04. (X) Malostranská – Klárov (Letenská); (0:25) oprava tratě výměna kolejové konstrukce 1x6, vč. výměny pražců a instalace kolejového obvodu
- 09. 04. (D) Malostranská – Klárov (Letenská); 0:25

Poznámka: Provoz vybraných linek veden manipulačními kolejemi v relaci Mánesův most – Letenská přes provizorní zastávku Malostranská v Letenské ulici.

9. Výluka tratě v Radlické

- 05. 04. (X) Ženské domovy – Laurová; rekonstrukce kanalizačního sběrače a tramvajové tratě v úseku Křížová – Laurová a napojování nového úseku; Po dobu výluky dočasný provoz v ulici Radlické v úseku Ženské domovy – Plzeňská (v uvedeném směru)
- X obratiště (vratný trojúhelník) Laurová
- 04. 10. (D) Ženské domovy – Laurová; úsek Ženské domovy – Křížová nebyl rekonstruován dotčen. Rekonstruovaný úsek začíná v zastávce Křížová. Oblouk na křižovatce s Křížovou ulicí byl přeložen k severu tak, aby byl získán ve směru do centra plný průjezdný profil pro motorová vozidla. V oblouku na křižovatce s Křížovou ulicí byla užitá klasická konstrukce tratě na šterkovém loži s použitím železobetonových pražců TB 93 s pružným upevněním Vossloh s tlumícími rohožemi za použití L profilů. Úsek nad Křížovou (pod bývalý trojúhelník Laurová) má konstrukci na z většiny původní betonové desce s pružným upevněním Vossloh Sk12 na žebrové podkladnici (upevnění Metro). Trať částečně v upravené ose, zhruba v úseku Křížová – Pod Brentovou mírně posunutou severněji, v části zbývajících úseku (asi 130 m) naopak jižněji proti původní ose. Důvodem je zřízení nové zastávky Braunova, mezi jejímiž nástupišti

vznikly protioblouky. Na rekonstruovaný úsek navazuje v km 0,451 1. kolej (před začátkem zrušeného trojúhelníku Laurová) svým km 0,000 nový traťový úsek ke stanici metra Radlická (viz Zahájení provozu na trati Laurová - Radlice).

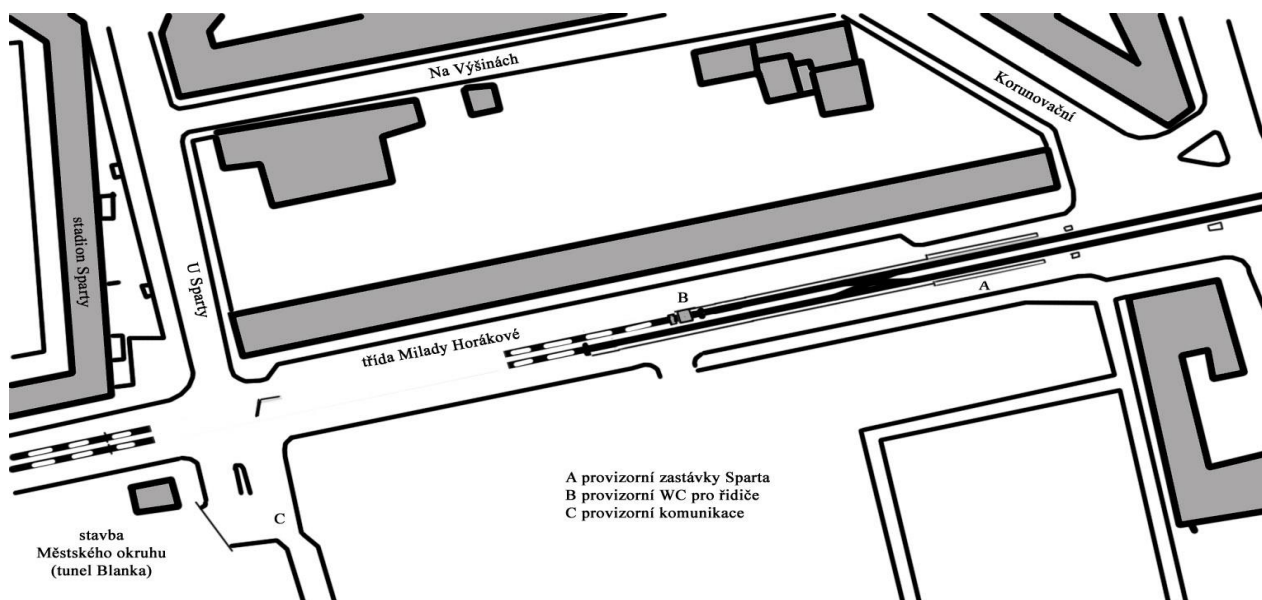
10. Výluka tratě Jugoslávské a Francouzské ulici (Tylovo náměstí – Blanická)

03. 05. (X) Tylovo náměstí – Náměstí Míru – Blanická; výměna části kolejové konstrukce (1x6) na křižovatce Blanická od nám. Míru, výměna pražců a instalace kolejového obvodu
13. 05. (D) Tylovo náměstí – Náměstí Míru – Blanická

11. Výstavba městského okruhu (tunel Blanka)

13. 05. (X) Špejchar – Strossmayerovo náměstí; oprava tratě (Letenské náměstí – Strossmayerovo náměstí a výstavba provizorního obratiště Sparta)
09. 06. (Dč) Špejchar – smyčka Špejchar; dočasné manipulační obnovení provozu pro mimořádné události. Provoz možný jen po levé koleji.
20. 06. (X) Prašný most – Špejchar – Chotkovy sady; (21:00) výstavba silničního přejezdu v ulici M. Horákové
22. 06. (D) Prašný most – Špejchar – Chotkovy sady; 16:00
28. 06. (D) Sparta – Strossmayerovo náměstí
D! provizorní obratiště Sparta – dvojitá kolejová spojka (asymetrický křížový přejezd); pravá kolej končí cca 45 m za rozjezdovou výhybkou, levá kolej 80 m za rozjezdovou výhybkou (umožňuje odstavení jedné soupravy KT8); konstrukce na dřevěných, pražcích, živičný povrch
30. 06. (X) Špejchar – smyčka Špejchar
11. 07. X vnější koleje zastávkového uzlu Hradčanská; na koleji z centra probíhají stavební práce, prostor koleje do centra slouží chodcům a nástupiště NAD a-X-1. Výluka kolejí byla označena za dočasnou, ale během roku 2009 byl projekt rekonstrukce tratě, která má navázat na výstavbu tunelu Blanka, upraven tak, že se nepočítá se zdvojenými tramvajovými nástupišti.

Poznámka: Od 3. 1. 2009 je v provozu provizorní komunikace **na Letenské pláni**



Obr. 2. Provizorní obratiště Sparta

12. Výluka tratě v Průběžné a Švehlově I

30. 05. (X) Průběžná – Nádraží Hostivař; výměna rozvětvení 1x5 na křižovatce Průběžná – V Korytech (vjezd do smyčky Radošovická od Hostivaře)
02. 06. (D) Průběžná – Nádraží Hostivař; (nočním provozem)

Poznámka: Během výluky provedena údržba trolejového vedení, navařování oblouků a broušení kolejí.

13. Částečná výluka tratě v ul. Za Ženskými domovy

- 09. 06. (Xč) Ženské domovy – Knížecí (T); od 7:00
L odpojení zrušené odbočky do žst. Praha-Smíchov
- 11. 06. (D) Ženské domovy – Knížecí (T)

14. Výluka tratě v ulicích Seifertově, Táboritské a Olšanské

- 20. 03. (Xč) zákaz vjezdu vozů 14T do Seifertovy ulice pro špatný stav tratě
- 14. 06. (X) Husinecká – Olšanské náměstí – Nákladové nádraží Žižkov / Flora; oprava tramvajové tratě a výměna kolejové konstrukce na křižovatce Olšanské náměstí, rekonstrukce tratě v Olšanské
- 14. 06. D! provizorní obratiště (pravá povrchová výhybka) Husinecká (cca 30 m za zastávkou Husinecká z centra; kusý jednokolejný úsek je dlouhý cca 100 m)
- 07. 07. X! provizorní obratiště Husinecká
(D) Husinecká – Olšanské náměstí – Flora
- 08. 08. (D) Olšanské náměstí – Nákladové nádraží Žižkov (nočním provozem)

Poznámka: 4.–6. 7. rekonstruován přejezd přes koleje na Olšanském náměstí.

15. Přerušování provozu v ulici Dukelských hrdinů

- 18. 06. (Xč) vyloučen provoz d-14 pro havarijný stav tratě (nesjízdna pro 14T) na křižovatce Dukelských hrdinů – Kostelní
- 15. 08. (X) Letenský tunel – Strossmayerovo náměstí; oprava havarijního stavu tratě (22:00)
- 17. 08. (D) Letenský tunel – Strossmayerovo náměstí
- 21. 08. - d-14 v původní trase

16. Výluka tratě v Bělehradské ulici

- 18. 08. (X) Bruselská – Otakarova; oprava železničního mostu po požáru kamionu
- 28. 08. (D) Bruselská – Otakarova

17. Částečná výluka obratiště Starý Hloubětín

- 22. 08. (Xč) vnitřní kolej smyčky Starý Hloubětín vždy 07:00 – 14:00, deponace maringotek
- 02. 09. (D) vnitřní kolej smyčky Starý Hloubětín

18. Výluka tratě v Klapkově ulici

- 06. 09. (X) Střelnická – Trojská; výměna oblouků v Klapkově ulici a výměna výměny sjezdové výhybky v Klapkově před zastávkou Kobylisy DC)
- 08. 09. (D) Střelnická – Trojská (zahájením nočního provozu)

19. Výluky křižovatky Vinice

- 12. 09. (X) Želivského – Vinice; oprava části křižovatky (20:00)
- 15. 09. (D) Želivského – Vinice
- 15. 09. (X) vozovna Strašnice (severní vjezd) – Vinice; oprava části křižovatky a přilehlé části tratě ve Starostrašnické ulici, radiem ovládaná výhybka, instalace signalizace výjezdu z horních vrat vozovny Strašnice
- 22. 09. (D) vozovna Strašnice – Vinice; 20:00

20. Výluka tratě do Modřan

- 23. 09. (X) Dvorce – Sídliště Modřany (Levského); oprava tratě – souvislá obnova svršku ve většině úseku Přistaviště – rozvětvení do smyčky Nádraží Braník; nově užitý betonové pražce, časově prvně typ B03
- 03. 11. (D) Dvorce – Sídliště Modřany (Levského)

21. Výluka tratě na Rašínově Podolském nábřeží

- 03. 11. (X) Výtoň – Podolská vodárna; rekonstrukce tratě ve Vyšehradském tunelu a přeložka inženýrských sítí
- 27. 11. (D) Výtoň – Podolská vodárna; tramvajová trať v tunelu byla nově vybudována na betonové desce s novým typem pružného upevnění Vossloh W-tram Praha

[Během výluky byla zavedena náhradní lodní doprava v úseku Výtoň – Podolí. V úseku Podolí – Braník zavedena náhradní d-21. 27 vozů této linky (z toho prvně 2 nízkopodlažní) bylo po dobu výluky deponováno na smyčce Nádraží Braník].

22. Výluka tratě v Nádražní ulici

31. 10. (X) Anděl – Knížecí; 19:00; pokládka kabelových chrániček pod tramvajovou tratí
 (Dč) obousměrný dočasný provoz s cestujícími Plzeňská – Ženské domovy
 02. 11. (D) Anděl – Knížecí; 22:00

23. Částečné výluky obratiště Vozovna obyčily

01. 12. (Xč) vnější kolej; výměna oblouků
 12. 12. (Dč) nočním provozem

Poznámka: Ve dnech 4. a 5. 12. v době 9:00 – 15:00 i výluka vnitřní koleje (úplná výluka smyčky).

24. Výluka tratě v Kolbenově ulici

01. 12. (X) Vysočanská – Vozovna Hloubětín; výměna výhybky u vozovny Hloubětín (rozjezdová od Kolbenovy), výstavba kolejového obvodu, zřízení nové radiem ovládané výhybky
 03. 12. (D) nočním provozem

25. Výluka tratě v Průběžné a Švehlově II

13. 12. (X) Radošovická – Nádraží Hostivař; výměna výměn v první rozjezdové výhybce smyčky Nádraží Hostivař, zřízení kolejového obvodu, zřízení nové radiem ovládané výhybky, výměna výměny ve sjezdové výhybce smyčky Radošovická ve směru do Hostivaře
 15. 12. (D) Radošovická – Nádraží Hostivař

Z méně významných akcí, které nenarušovaly pravidlený provoz tramvají, je vhodné připomenout dlouhodobou výluku 5. koleje vozovny Kobylisy od 2. 2. 2008 z důvodu havarijního stavu této koleje, která přechází do roku 2009.

Chronologický přehled vývoje kolejové sítě v roce 2008 (výběr)

- 29.01. (Xč) omezen provoz obratiště Zvonařka
 29.02. (X) Ohrada – Palmovka; pravidelná údržba
 02.03. (D) Ohrada – Palmovka (se zahájením nočního provozu)
- 14.03. (X) Malostranská – Čechův most
 (X) Albertov – Otakarova
 22.03. (D) Albertov – Otakarova
 29.03. (X) Blanická – Flora
 X kolejová odbočka do provozovny vrchní vedení Orionka
 01.04. (D) Malostranská – Čechův most
 (X) Malostranská – Klárov (Letenská)
 05.04. (X) Ženské domovy – Laurová
 X obratiště (vratný trojúhelník) Laurová
 09.04. (D) Malostranská – Klárov (Letenská)
 03.05. (D) Blanická – Flora
 (X) Tylovo náměstí – Náměstí Míru – Blanická
 13.05. (D) Tylovo náměstí – Náměstí Míru – Blanická
 13.05. (X) Špejchar – Strossmayerovo náměstí
 30.05. (X) Průběžná – Nádraží Hostivař
 02.06. (D) Průběžná – Nádraží Hostivař
 09.06. (Dč) Špejchar – smyčka Špejchar
 L odpojení zrušené odbočky do žst. Praha-Smíchov
 14.06. (X) Husinecká – Olšanské náměstí – Nákladové nádraží Žižkov / Flora
 D! provizorní obratiště Husinecká

20.06.	(X)	Prašný most – Špejchar – Chotkovy sady
22.06.	(D)	Prašný most – Špejchar – Chotkovy sady
28.06.	(D)	Sparta – Strossmayerovo náměstí
	D!	provizorní obratiště Sparta
30.06.	(X)	Špejchar – smyčka Špejchar
07.07.	X!	provizorní obratiště Husinecká
	(D)	Husinecká – Olšanské náměstí – Flora
11.07.	X	vnější koleje zastávkového uzlu Hradčanská
08.08.	(D)	Olšanské náměstí – Nákladové nádraží Žižkov
15.08.	(X)	Letenský tunel – Strossmayerovo náměstí
17.08.	(D)	Letenský tunel – Strossmayerovo náměstí
18.08.	(X)	Bruselská – Otakarova
28.08.	(D)	Bruselská – Otakarova
	(D)	obradiště Zvonařka
06.09.	(X)	Střelnická – Trojská
08.09.	(D)	Střelnická – Trojská
	(X)	Želivského – Vinice
15.09.	(D)	Želivského – Vinice
	(X)	vozovna Strašnice (severní vjezd) – Vinice
22.09.	(D)	vozovna Strašnice – Vinice
23.09.	(X)	Dvorce – Sídlíště Modřany (Levského)
04.10.	(D)	Ženské domovy – Laurová
	D	Laurová – Radlická (metro)
31.10.	(X)	Anděl – Knížecí
02.11.	(D)	Anděl – Knížecí
03.11.	(D)	Dvorce – Sídlíště Modřany (Levského)
	(X)	Výtoň – Podolská vodárna
27.11.	(D)	Výtoň – Podolská vodárna
01.12.	(X)	Vysočanská – Vozovna Hloubětín
03.12.	(D)	Vysočanská – Vozovna Hloubětín
13.12.	(X)	Radošovická – Nádraží Hostivař
15.12.	(D)	Radošovická – Nádraží Hostivař

Výluky lanové dráhy na Petřín

25.03.	(X)	--- (pravidelná revize)
05.04.	(D)	Újezd – Petřín
06.10.	(X)	--- (pravidelná revize)
25.10.	(D)	Újezd – Petřín

L I N K Y

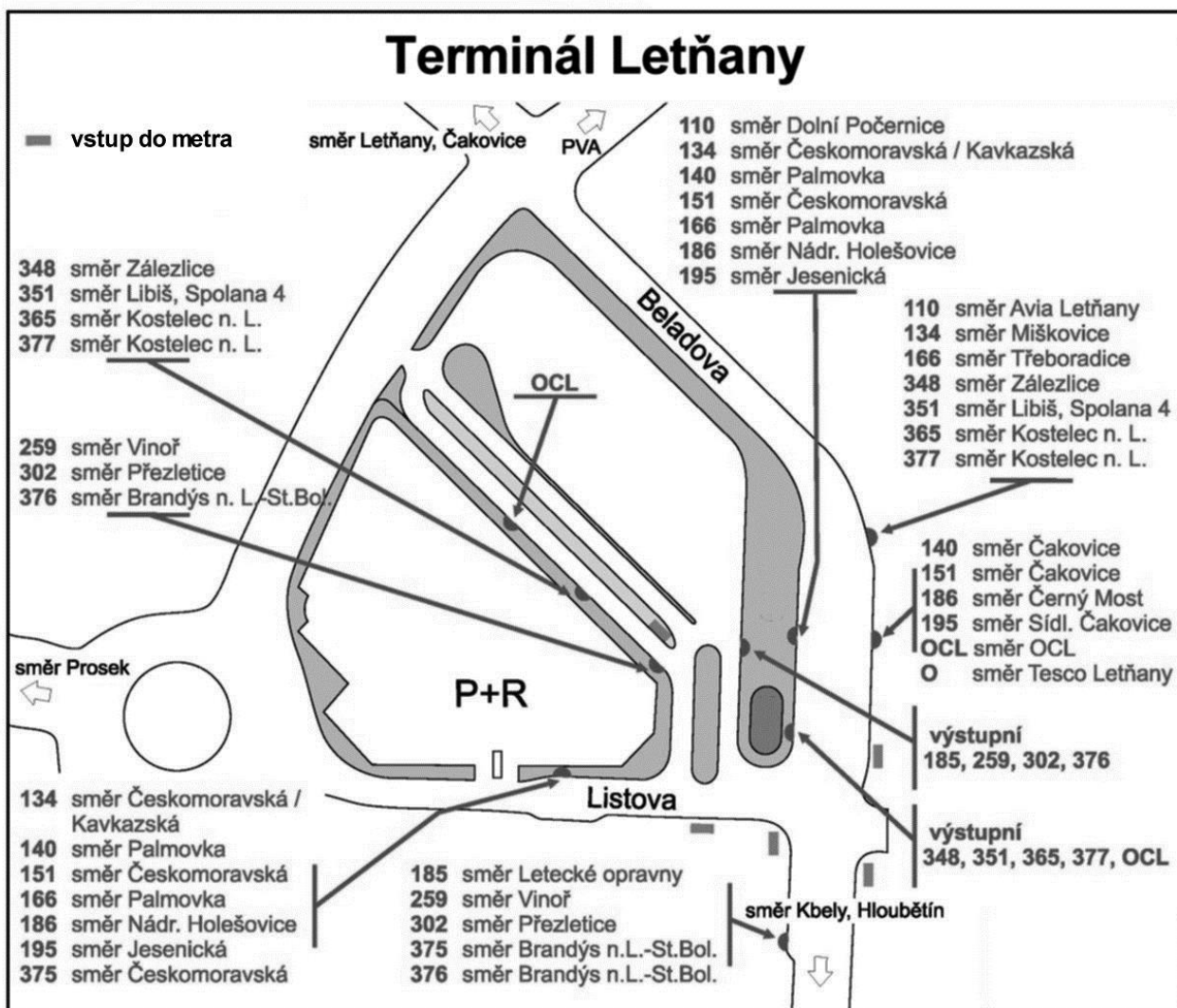
Vývoj vedení linek

Po několika předcházejících letech s minimálním počtem trvalých změn ve vedení linek, se uskutečnil těchto změn velmi vysoký počet. Došlo k výraznému snížení počtu autobusových linek když bylo zrušeno celkem 17 denních vnitroměstských linek (a-138, 145, 146, 156, 158, 168, 175, 187, 201, 207, 210, 229, 233, 239, 268, 274, 280), pouze pod číslem 175 zavedena jedna nová linka⁴ a jejich počet tak poklesl o 16.

V počátku roku došlo ke zrušení zkrácených spojů na m-B (tzv. pásmový provoz) a všechny spoje celodenně a celotýdenně jsou tak vedeny v celé trase Černý Most – Zličín. Zejména v odpolední špičce pracovních dnů se jedná o výrazné zvýšení kvality dopravy z centra do koncových úseků linky.

⁴ Oficiální zrušení a zavedení a-101 k jednomu datu považujeme za změnu trasy.

Největší počet změn se uskutečnil v souvislosti se zahájením provozu na novém úseku trati C metra (stavební úsek IV.C2) od 9. 5. Prodloužením linky metra m-C došlo k zajištění přímé obsluhy sídliště Prosek ze stanic Střížkov a Prosek ve vztahu k centru města a současně i části příčného spojení Prosek – Ďáblice – Kobylisy. U stanice Ládví zůstaly ukončeny pouze 3 linky, vedené ve směru Ďáblice – Březiněves. Rovněž u stanice Českomoravská byly nově ukončeny pouze dvě linky obslužné a příměstská a-375, vedená přes Prosek a Kbely do Brandýsa n. L.-Staré Boleslavi. Městská i příměstská návazná autobusová doprava byla z provizorních a v blízkosti zástavby umístěných terminálů přemístěna ke stanici Letňany, situované zatím ve volném prostoru u budoucího výstavního areálu. Zde bylo ukončeno celkem 5 linek městských a 7 linek příměstských. Současně s přeřazením obsluhy oblasti, kterých se metro dotklo bezprostředně, byly další související úpravy provedeny v celém severovýchodním sektoru až po oblast vlivu linky m-A a některé další změny, umožněné přerozdělením dopravních výkonů autobusové dopravy. V rámci těchto úprav bylo zrušeno 10 městských linek (a-101 v to nepočítaje), což však neznamenalo zjednodušení podoby sítě. Zrušené linky byly jen zčásti nahrazeny metrem či jednoduchým posílením linek souběžných, další část spojení a rovněž některá spojení nová byla zajištěna změnami vedení současných linek, jímž byly vytvořeny dlouhé a víceúčelové spoje s obtížně definovatelnou přepravní funkcí. Vedení příměstských linek na území města bylo provedenými úpravami naopak zjednodušeno, neboť byla omezena jejich distribuční funkce, čímž ovšem současně pro vnitroměstskou obsluhu jejich význam poklesl. Tramvajové dopravy se změny při prodloužení m-C nedotkly.



Obr. 3. Terminál Letňany (vedení linek k 20. 11. 2008)

Dalším datem většího počtu změn bylo zahájení poprázdninového provozu 30. 8., kdy byly provedeny i úpravy, vyplývající z obvyklého vyhodnocení změn, uskutečněných k 9. 5. Byly zrušeny další 3 autobusové linky navazující na stanice m-C (z toho a-280 fakticky již na začátku prázdnin) a v souvislosti s jeho prodloužením upravované. Z ostatních změn je třeba zmínit zrušení d-23 s posílením d-22 v celé trase. Byla tak, i když částečně jen formálně, vytvořena po d-9 druhá linka s dvojnásobnou kapacitou proti ostatním tramvajovým linkám sítě. Tato změna je součástí konceptu vytváření tzv. metropolitních linek v síti povrchové dopravy, což mají být silné páteřní linky, na které by mohly navazovat nebo je doplňovat linky obslužné. V provozu autobusů by takové linky na vybraných trasách mohly být preferovány před dopravou individuální. Současné zřízení nové linky a-175 (věcně by se bylo mohlo jednat o prodloužení a-207) ze Skalky do centra města se však nezdá být s tímto konceptem ani s vytvořením silné d-22 v plném souladu.

Z dalších úprav k tomuto datu, s provozem metra nesouvisejících, bylo významnější převedení linky a-133 v centru města do souběhu s tramvajovými linkami s jízdou po kolejích v úseku Florenc – Štefánikův most.

Posledním datem větších úprav v síti byl termín celostátních změn jízdních řádů 14. 12., kdy byly provedeny úpravy navazujících linek ke stanici m-A Depo Hostivař. Z důvodu pravidelné špatné průjezdnosti ulic Přátelství – Kutnohorská, navazujících na silnici I/2, způsobené vysokým zatížením individuální dopravy a rovněž z důvodu vysokého intervalu m-A v úseku Skalka – Depo Hostivař, měly být silné příměstské linky a-381, 382, 383 a 387 přesměrovány z Uhřetěvesi ke stanici m-C Háje. V původní trase zůstala zachována, a to nyní všemi spoji, pouze a-364, linka a-329 byla převedena ke stanici Skalka v trase přes Hostivař a a-393 zrušena. Podobně u městských linek byly zrušeny a-229 a 268 a nahrazeny upravenými stávajícími linkami a-111 resp. 267. U Depa Hostivař tak měly zůstat ukončeny od Uhřetěvesi pouze a-264, 265, 266 a 364. Pouze několik dní před těmito změnami bylo, údajně na přímý pokyn primátora hl. m. Prahy, rozhodnuto o zachování linky a-382 v původní trase k Depu Hostivař s tím, že v následujícím roce bude ještě vedení linek v celé oblasti posouzeno.

S rozšířením počtu vlakových spojů na trati 171 (linka S7) byla částečně redukována autobusová doprava v této oblasti oslabením radiální a-244 prodloužením intervalů ve špičkách a zkrácením do trasy Nádraží Radotín – Sídliště Radotín s provozem midibusů mimo špičky.

V poprázdninového období došlo k výrazné úpravě nočního provozu autobusů s rozšířením obsluhovaného území. Z centra města je nyní jedna linka ve směru na jih, resp. jihovýchod, vedena namísto přes I. P. Pavlova nově přes Žižkov a Strašnice s obsluhou této oblasti (a-509), Letiště Ruzyně je spojeno přímo s centrem města bez nutnosti přestupu na tramvaje (a-510 ve velmi netradiční trase), vznikla dvě nová tangenciální spojení v dosud výrazně uspořádaném systému radiálně diametrálním (Dejvice – Stodůlky. Smíchov – Braník – Lhotka). U některých opatřeních bude zajímavé sledovat využití linek, jejichž změny byly provedeny bez podrobné znalosti nočních směrových vztahů⁵.

O víkendech v letní sezóně byla provozována zvláštní bezplatná linka a-783 do ZOO, souběžně s pravidelnou a-112, ale bez nácestných zastávek.

Do sítě PID byly zařazeny dvě sezónní linky vodní dopravy, který ROPID označuje jako přívozy P4 a P5. S ohledem na charakter jejich trasy (primárním účelem není překonání vodního toku jako přírodní překážky) a situování pobřežních bodů nelze považovat jejich kvalifikaci jako přívozů za správnou⁶. Proto je chápeme a označujeme jako lodní linky, avšak s využitím označení oficiálního (I-P4, I-P5).

⁵ Podle dostupných informací nebyl noční směrový průzkum v historii pražské dopravy dosud nikdy proveden.

⁶ Zákon č. 114/1995 Sb., o vnitrozemské plavbě, pojem „přívoz“ nepoužívá, je zde zmínka pouze o „převozní lodí“ a převozníků. Výraz „přívoz“ je použit jen v souvislosti s definicí druhů plavidel v ustanovení § 2 odst. 3 písm. d) vyhlášky č. 223/1995 Sb., o způsobilosti plavidel k provozu na vnitrozemských vodních cestách, které uvádí, že „Dílními určujícími znaky některých druhů lodí jsou dále ... u převozní lodě její určení k dopravě cestujících, nákladu a vozidel z jednoho břehu vodní cesty na druhý, která je součástí přívozu navazujícího na pozemní komunikaci a nahrazujícího přemostění vodní cesty“.

Další komentář k provozu a jeho změnám pro příměstské linky řady 300 (a 600) je obsažen v kapitole PROVOZ, část Regionální doprava a to společně s mimoměstskými linkami PID.

Chronologický přehled změn ve vedení linek

V chronologickém přehledu jsou zaznamenány všechny trvalé a významné dočasné (zpravidla trvající déle než 30 dnů) změny linek pražské městské dopravy zařazených do systému PID, tj. včetně autobusových linek příměstských (řady 300 a 600), které mají právní statut linek městské autobusové dopravy a ve většině případů skutečně tuto dopravu na území města v určitém rozsahu skutečně zajišťují. Z linek označených mimo obvyklé číselné řady jsou do této části zařazeny i linky a-754, 783.

01.02.	m-B	Pč	Černý Most - ... - Smíchovské nádraží - ... - Nové Butovice - ... - Zličín; všechny spoje Černý Most - Zličín
05.02.	a-221	(Zz)	Černý Most - ... - Na Kovárně - Tlustého
	a-353	(Zp,Zzč)	Černý Most - ... - Na Kovárně - Sychrov - Zeleneč, žel.zast. - Zeleneč, U hřiště - Zeleneč, Vrbičky - Zeleneč, Bezručova (T) - Zeleneč (Z) - Zeleneč, obora - Svěmyslice; v úseku Zeleneč, obora - Svěmyslice jen vybrané spoje
	a-562	(Zp)	... - Na Kovárně - Tlustého - Na Kovárně - ...
25.02.	a-101	(Zp)	... - Jesenická (T) - U lípy (T) - Záběhlická škola (T) - Poliklinika Zahradní Město (Z) - Hlohová (Z) < Topolová (T) - Centrum Zahradní Město / Centrum Zahradní Město (Z) - Topolová (Z) - Práčská - ...
	a-135	(ZpTx)	Florenc - (Prvního pluku - Husitská) - Náměstí W.Churchila - ...
	a-145	(Zp)	... - Hlohová (T) - Jabloňová - Poliklinika Zahradní Město (T) - U lípy (T) - Topolová (T) - Jesenická; (trvá do zrušení linky)
	a-195	(Zp)	... - Hlohová (T) - Jabloňová - Poliklinika Zahradní Město (T) - Topolová (Z) - U lípy (Z) - Jesenická
	a-504	(Zpx)	... - U památníku - (Husitská) - Hlavní nádraží - ...
03.03.	a-261	Zzč	Černý Most - ... - Blatov / Újezd nad Lesy (T) > Hulická - ... - Klánovice; provoz d, z Újezda nad Lesy jen pT/1
	a-331	Jrč	Budějovická - ... - Okrouhlo, Zahořany - Jílové u Prahy, náměstí; v úseku Zahořany - Jílové část spojují i v Dk
07.03.	a-335	(Zpče)	... - Jesenice < Radějovice - ... / Jesenice, Horní Jirčany - Sulice, rozc.Radějovice - Sulice, Hlubočinka > ...
18.03.	a-264	(Zpč)	... - Uhříněves - Hájek - Královice; přes Hájek všechny spoje
	a-339	(Zpe)	... - Týnec n.S., Čakovice - (Krhanice) - Týnec n.S., aut.st.
	a-364	(Zpč)	... - Uhříněves - Hájek - Pod hradem - ...; přes Hájek všechny spoje
22.03.	d-91	Ns	Vozovna Střešovice - Pražský hrad - Malostranská - Újezd - Národní třída - Václavské náměstí - Náměstí Republiky - Strossmayerovo náměstí - Výstaviště; provoz DkoL; vlaky OBSM+V
29.03.	d-5	(Pč)	Spojovací - Ohrada - Olšanské hřbitovy - ... - Výstaviště; v úseku Spojovací - Olšanské hřbitovy nejede Nedop
	d-10	(Zz)	Čechovo nám. - Náměstí Míru - ... - Sídliště Řepy
	d-16	(Zz)	Zvonařka - I.P.Pavlova - ... - Nádraží Braník
	d-30	(N)	Sídliště Ďáblice - Palmovka - Želivského - Muzeum - I.P.Pavlova - Zvonařka; provoz d
	d-51	(Zp)	... - Karlovo nám. - Albertov - Nám. bratří Synků - I.P.Pavlova - Muzeum - Flora - ...
01.04.	a-339	(Ze)	... - Týnec n.S., Čakovice - Krhanice - Týnec n.S., Chrást - Týnec n.S., aut.st. (zřízení zastávek)
05.04.	d-6	(K)	Kubánské nám. - ... - Na Knížecí
	a-783	N	Nádraží Holešovice - ZOO; označení ZOO (783); provoz DkLd; tarif 0
	a-X6	(N)	Na Knížecí - Laurová - Škola Radlice (průj.); provoz d; dopravce Hotliner
	př-013a	Ns	Lihovar - Veslařský ostrov; provoz Pd06-20,Dk07-20
10.04.	a-335	(Zpčex)	... - Jesenice - ... - Jesenice, Horní Jirčany,vodárna < Radějovice - Radějovice, Olešky - Křížkový Újezdec, Čenětice - Křížkový Újezdec / Sulice, rozc.Radějovice - Sulice, Hlubočinka > ...

15.04.	a-110	(Zz)	Za Avii - ... - Jahodnice - U váhy - Dolní Počernice - Hostavice
	a-557	(Zz)	Hostavice (T) - Dolní Počernice (T) - U váhy (T) - Jahodnice II. (T) - ... - Černý Most (T)
21.04.	a-372	(Zp)	... - Odolena Voda, Dolní náměstí - {Úžice} - Dřínov, Stavadla - {< Dřínov, náves / Ujezdec >} - Dřínov, u kříže - ...
30.04.	př-013a	Zz	Lihovar - Žluté lázně; provoz Pd06-20,Dk07-20
03.05.	d-5	(Pčx)	Olšanské hřbitovy - ... - Výstaviště
	d-10	(Zzx)	Sídlíště Ďáblice - Palmovka - Želivského - Flora - Náměstí Míru - ... - Sídlíště Řepy
	d-16	(Zzx)	Spojovací - Želivského - Náměstí Míru - I.P.Pavlova - ... - Nádraží Braník
	d-30	(Nx)	---
	d-51	(Zpx)	... - Karlovo nám. - Náměstí Míru - Flora - ...
06.05.	a-335	(Zpčex)	... - Jesenice, Horní Jirčany, vodárna - Sulice, rozc.Radějovice < Radějovice - ... / Sulice, Hlubočinka > ...
08.05. ⁽¹⁶⁰⁰⁾	m-C	P	Letňany - Prosek - Střížkov - Ládví - ... - Háje
09.05.	a-101	Zz,Pč,Zz,Jr	Tolstého - Na Míčánkách (T) - Čechovo náměstí (Z) - Koh-i-noor (T) - Bohdalec - Záběhlíce - V Korytech - Jesenická (T) - ... - Na Groši - Zahradní Město - Skalka; provoz (05-21), všechny spoje Tolstého - Skalka
	a-101	(Zp)	... - V Korytech - U lípy (T) - Záběhlická škola (T) - Centrum Zahradní Město (Z) - Topolová (Z) - Práčská - ...
	a-102	Zp,Kč	Nádraží Holešovice - ... - Vychovatelna - Na Slovance - Ládví - Kobylisy - ... - Sídlíště Bohnice - Staré Bohnice - ... - Zámky; v úseku Staré Bohnice - Zámky jen část spojů, v úseku Kobylisy - Sídlíště Bohnice v PdšvDk samostatné spoje
	a-110	K,Zp,Pč	Avia Letňany - Staré Letňany - Rychnovská - Letňany - Čakovická - ... - Kbelská - Hloubětín - Dolní Počernice; v úseku Letňany - Dolní Počernice v Pdšs jen část spojů
	a-133	Zp,P	Staroměstská - Náměstí Republiky - Florenc - ... - Sídlíště Malešice - Černokostelecká - Depo Hostivař
	a-134	Zzč,Zp,Zz,Jr	Kavkazská - ... - Nádraží Libeň / Českomoravská > Vysočanská - Nad Jetelkou - Krocínka - Letňanská - ... - Třeбенická - Sídlíště Ďáblice; provoz Pdd, v úseku Kavkazská - Vysočanská jen část spojů v Pdš
	a-136	P,Pč	Vozovna Kobylisy - Sídlíště Ďáblice - ... - Roztyly - ... - Koleje Jižní město; všechny spoje Vozovna Kobylisy - Koleje Jižní Město
	a-138	X	--- (Tolstého - Skalka)
	a-140	Zp,Zp	Palmovka - ... - Letňanská - Letňany - Sídlíště Letňany - ... - Ke Stadionu - Oderská - Čakovice
	a-145	X	--- (Ládví - Jesenická)
	a-146	X	--- (Českomoravská - Depo Hostivař)
	a-148	Jrč	Podolská vodárna - ... - Kavčí hory - ... - Budějovická; v úseku Kavčí hory - Budějovická jen část spojů Pdšs
	a-155	ZpZ,Pč	Želivského - (Vinohradská (Z)) - Na palouku - ... - Sídlíště Malešice - Rektorská; v úseku Sídlíště Malešice - Rektorská jen část spojů
	a-156	X	--- (Ládví - Avia Letňany)
	a-158	X	--- (Českomoravská - Miškovice)
	a-166	Zz,Zp,Kč,ZpZ	Palmovka - U Kříže - Prosek - ... - Obchodní centrum Čakovice - ... - Čakovický zámek - Krystalová - ... - Třeboradice - ... - Teplárna Třeboradice; v úseku Obchodní centrum Čakovice - Třeboradice v PdšvDk jen část spojů, v úseku Třeboradice - Teplárna Třeboradice jen část spojů
	a-168	X	--- (Palmovka - Dolní Počernice)
	a-169	Jr	provoz Pd(0500-2230)
	a-175	X	--- (Kobylisy - Šimůnkova)
	a-181	Zz	Hloubětínská - Hloubětín - ... - Nádraží Hostivař
	a-183	Zz,Zp,Kč,Jr	Sídlíště Čimice - Okořská - Vozovna Kobylisy - Kobylisy - Ládví - Třeбенická - Střížkov - ... - Nádraží Hostivař - ... - Sídlíště Petrovice; v úseku Kobylisy - Nádraží Hostivař v Pdsveč jen část spojů, v úseku Nádraží Hostivař - Sídlíště Petrovice jen Pdš
	a-185	Zp,Kč	Palmovka - ... - Prosek - Nový Prosek - Letňany - U vodojemu - ... - Letecké opravny; v úseku Palmovka - Letňany v Pdš jen část spojů

	a-186	Zp,Zz	Černý Most - ... - Letňanská - Letňany - Výstaviště Letňany - ... - Střížkov - Madlina - Vychovatelna - Nádraží Holešovice
	a-187	X	--- (Sídliště Bohnice - Palmovka)
	a-195	Zp	... - Výstaviště Letňany - Letňany - Letňanská - ...
	a-201	X	--- (Nádraží Holešovice - Poliklinika Prosek)
	a-208	K	Depo Hostivař - ... - Dolní Počernice
	a-210	Zp,Zp,Pč,P	Nádraží Holešovice - ... - Teplická - Střížkov - Českolipská - Letňanská - Letňany - Výstaviště Letňany - ... - Čakovice - Miškovice; všechny spoje v celé trase
	a-233	Zz,Pč,Jr	Letňany - Výstaviště Letňany - ... - Sídliště Čakovice; provoz d, všechny spoje v celé trase
	a-238	K	Depo Hostivař - ... - Zentiva
	a-239	X	--- (Želivského - Rektorská)
	a-259	Zz	Letňany - U vodojemu - ... - Vínor
	a-269	Zp	... - Podnikatelská - Výzkumné ústavy Běchovice - Běchovice - ...
	a-274	X	--- (Palmovka - Avia Letňany)
	a-280	Zz,Jr	Letňany - U vodojemu - ... - Vínor; provoz d
	a-302	Zz	Letňany - Čakovická - ... - Přezletice
	a-305	X	--- (Českomoravská - Čakovičky)
	a-305	N	Nám. Jiřího Berana - Třeboradice - Hovorčovice; provoz ŠkrZoT; dopravce DPP
	a-348	Zz,Ke	Letňany - Výstaviště Letňany - ... - Neratovice, nám. Republiky - ... - Obříství, Štěpánský most - ... - Zálezlice, Kozárovice; v úsecích Neratovice, Nám. Republiky - Štěpánský most - Kozárovice jen část spojů
	a-349	X	--- (Českomoravská - Neratovice, nám.Republiky)
	a-351	Zz,Zp	Letňany - Výstaviště Letňany - Tupolevova - Trutnovská - ... - Libiš, Spolana 4
	a-354	X	--- (Českomoravská - Podolánka)
	a-358	X	--- (Obchodní centrum Čakovice - Měšice, Agropodnik)
	a-365	(ZpZ)	... - Čakovice - Radonická (T) - Tuháňská (T) - Veleň, Mírovce - ...
	a-365	Zz,Zp,Zpče	Letňany - Výstaviště Letňany - Tupolevova - Trutnovská - ... - Veleň < Veleň, Obecní úřad - ... - Brázdím, rozc.V.Brázdím << Polerady, rozc. // Sluhy, Nad Hájem / Sluhy >> Sluhy, rozc.Brázdím - ... - Mratín, cukrovar > Kostelec n.Lab., žel.st. - ... - Kostelec n.Lab., nám.; v úsecích Veleň, Obecní úřad - Mratín - Kostelec n.L., nám. v Pdš jen část spojů, přes Sluhy jen část spojů Pdšr,šoT, před Polerady, rozc. jen část spojů PdšrZšoT
	a-366	X	--- (Českomoravská - Kostelec n.L., nám.)
	a-375	Zp,Kče	Českomoravská - ... - Prosek - Letňany - U vodojemu - ... - Podolánka - ... - Brandýs n.L.-St.Boleslav, aut.st. / Brandýs n.L.-St.Boleslav, žel.st.; v úseku Podolánka - Brandýs n.L.-St.Boleslav v Pd jen část spojů
	a-376	Zz	Letňany - U Vodojemu - ... - Brandýs n.L.-St.Boleslav, nádraží
	a-377	Zz	Letňany - Tupolevova - ... - Kostelec n.Lab., nám.
	a-399	X	--- (Avia Letňany - Brandýs n.L.-St.Boleslav, aut.st.)
	a-551	N	Sídliště Čimice - Vozovna Kobylisy - Šimůnkova; provoz ŠkrT
13.05.	d-1	(Zp)	... - Hradčanská - Chotkovy sady - Čechův most - Strossmayerovo nám.- ...
	d-8	(Zz,Zp)	Divoká Šárka - Vítězné nám. - Hradčanská - Malostranská - Čechův most - Dlouhá třída - ...
	d-15	(X)	---
	d-20	(Zz)	Podbaba - Vítězné náměstí - ... - Smíchovské nádraží - ... - Sídliště Barrandov
	d-25	(Zp)	... - Hradčanská - Malostranská - Čechův most - Strossmayerovo nám.- ...
	d-26	(Zz)	Výstaviště - Veletržní - Strossmayerovo nám. - ... - Nádraží Hostivař
	d-36	(N)	Podbaba - Dejvická - Divoká Šárka; provoz d
	d-51	(Zp)	... - Hradčanská - Chotkovy sady - Čechův most - Dlouhá třída - ...
	d-56	(Zp)	... - Hradčanská - Chotkovy sady - Čechův most - Strossmayerovo nám.- ...
	a-X1	(N)	Hradčanská - Letenské nám. - Veletržní - Strossmayerovo nám. (průj.); provoz dn; dopravce DPP
17.05.	a-372	(Zpx)	... - Odolena Voda, Dolní náměstí - Úžice - Dřínov, Červená Lhota - Dřínov, Stavadla < Dřínov, náves / Újezdec > Dřínov, u kříže - ...
19.05.	a-232	(Zp,Zz)	Jižní Město - ... - K Pitkovičkám - Nové nám.- Nádraží Uhříněves - Nové nám. - Lnářská
20.05.	a-264	(Zpčx,Zpč,Jr)	... - Uhříněves - Královice; provoz Pdš

	a-266	(Zz,Jr)	Depo Hostivař - ... - Uhříněves - Královice - Háje - Netluky; provoz d, v úseku Depo Hostivař - Uhříněves jen Pdš
	a-267	(Zp)	... - Tehovičky - (U jezu) - Do Lipan - ...
	a-364	(Zpčx,Zpč)	... - Uhříněves - Pod hradem - ...
26.05.	a-X6	(P)	Anděl - Na Knížecí - ...
03.06.	a-257	(Zp)	Zličín - (Chrástany) - Sobín
	a-306	(Zp)	Zličín - Na Hůrce - Hostivice, Nouzov - Hostivice - ...
	a-336	(Zz)	Zličín - ... - Hostivice, Nouzov - Hostivice, Na Pískách - Sobín
	a-607	(Zp)	... - Zličín - Sobín - ...
10.06.	a-339	(Zpex)	... - Týnec n.S., Čakovice - Týnec n.S., Čisté potoky - Týnec n.S., Zbořený Kostelec - Týnec n.S., aut.st.
	a-508	(ZpT)	... - Křížová - Konvářka (T) - Dívčí hrady (T) - Laurová (Z) - Radlická - ...
	a-X1	(Zp)	... - Letenské nám. - Kamenická - Strossmayerovo nám. (průj.)
14.06.	a-101	(Zpx)	... - V Korytech - Jesenická (T) - Poliklinika Zahradní Město - Hlohová - Centrum Zahradní Město - Topolová - Práčská - ...
	a-195	(Zpx)	... - Hlohová - Jabloňová - Poliklinika Zahradní Město - Jesenická
17.06.	a-386	(Zp)	... - Nádraží Satalice (T) - Satalice (T) - Kbely - Vinořský hřbitov - ...
19.06.	a-177	(Zp)	... - Na Groši - Hostivařská - Hostivařské náměstí - ...
	a-277	(Zp)	... - Na Groši (Z) - Hostivařská (Z) - Hostivařské náměstí (Z) - ...
23.06.	a-221	(Zzx,Zp)	Černý Most - ... - Na Kovárně - Čertousy
	a-353	(Zpx,Zzčx,Zp)	... - Na Kovárně - Čertousy - Zeleneč, U hřiště - Zeleneč, Bezručova (T) < ... - Zeleneč, žel.zast. / Zeleneč, žel.zast. - Zeleneč (Z) - Zeleneč, obora - Svěmyslice
	a-562	(Zpx,Zp)	... - Na Kovárně - Čertousy - Na Kovárně - ...
28.06.	d-14	(Zp)	... - Nádraží Holešovice - Dělnická - Vltavská - Těšnov - Masarykovo nádraží - ...
	d-23	(P)	Vypich - Malovanka - ... - Kubánské náměstí
	d-25	(Zpx,K)	Sparta - Letenské nám.- Strossmayerovo nám.- ... - Vozovna Kobylisy
	d-26	(Zzx,K)	Sparta - Strossmayerovo nám. - ... - Nádraží Hostivař
	d-36	(Zz)	Bílá hora - Hládkov - Prašný most - Dejvická - ... - Divoká Šárka
	a-108	(Zz)	Dejvická - Vozovna Střešovice - ... - Ciolkovského
	a-122	(Jrč)	zrušeny spoje Chodov - Volha
	a-136	PZ	Vozovna Kobylisy (Z) - Vozovna Kobylisy - ...
	a-143	(X)	---
	a-174	(Zz)	Dejvická - Vozovna Střešovice - ... - Velká Ohrada
	a-185	ZpZ,Pč	Palmovka - ... - Prosek - Nový Prosek (T) - Letňany (T) - Na Klíčově (Z) - Čakovická (Z) - U vodojemu - ... - Letecké opravy; všechny spoje Palmovka - Letecké opravy
	a-185	(K)	Palmovka - ... - Jilemnická
	a-186	(Zp)	... - Jilemnická - Huntířovská - U vodojemu - Letňany - ...
	a-202	(Zp)	... - Miškovice - Ctěnice - Rousínovská - Vinořský hřbitov - ...
	a-216	(Zz)	Dejvická - Vozovna Střešovice - ... - Bořislavka - ... - Nové Vokovice
	a-269	(Zz)	Letňany - U vodojemu - Huntířovská - Jilemnická - ... - Sídliště Rohožník
	a-277	(X)	---
	a-280	X	--- (Letňany - Vnoř)
	a-305	(X)	---
	a-359	(Zpč)	... - Budovec - Internacionální - ...; všechny spoje
	a-513	(Kč)	Jilemnická - ... - Sídliště Lhotka
	a-603	(Zp)	... - Satalice (T) - Kbely (T) - Vinořský hřbitov - ...
	a-726	(N)	Letňany - Tupolevova - Avia Letňany - Staré Letňany - Letecké opravy; provoz d
	a-X1	(K)	Hradčanská - Letenské nám. (průj.)
30.06.	d-34	(N)	Výstaviště - Strossmayerovo nám.- Vltavská - Masarykovo nádraží - Václavské nám.- Karlovo nám.- Anděl - Hlubočepy; provoz d
	a-557	(Zzx)	Dolní Počernice (T) - U váhy (T) - Hostavice (T) - Jahodnice II. (T) - ... - Černý Most (T)
	a-X1	(P)	Vozovna Střešovice - Hradčanská - ... - Letenské nám. (průj.)
	a-X56	(N)	Vozovna Střešovice - Hradčanská - Letenské nám. - Strossmayerovo nám. (průj.); provoz n; dopravce DPP
01.07.	a-365	(ZpZx)	... - Čakovice - Radonická - Tuháňská - Veleň, Mírovce - ...

07.07.	d-5	(Zz)	Olšanské hřbitovy - ... - Hlavní nádraží - Václavské nám.- Národní třída - Újezd - Anděl - Kotlářka
	d-7	(Pč)	Ústřední dílny DP - ... - Kotlářka - Sídliště Řepy; všechny spoje Ústřední dílny DP – Sídliště Řepy
	d-9	(Zp)	... - Nákladové nádraží Žižkov - Flora - Olšanské náměstí - ...
	d-16	(Jr)	provoz d
	d-26	(Zp)	... - Olšanské náměstí - Flora - Želivského - ...
	d-55	(Zp)	... - Nákladové nádraží Žižkov - Flora - Olšanské náměstí - ...
09.07.	a-108	(ZpT)	... - Vypich - Ruzyňská (T) - Bílá hora (Z) - Staré náměstí - Ruzyňská - ...
	a-110	(Zzx)	Avia Letňany - ... - Jahodnice - Hostavice - U váhy - Dolní Počernice
	a-225	(ZpT)	... - Reinerova - Bílá hora T/{Z} - Vypich (T) - Ruzyňská (T) - Jiviny (Z) - Staré náměstí - Ruzyňská - ...
14.07.	a-163	(Zp)	... - Dolní Počernice - U váhy - Hostavice (T) - Stará obec - ...
	a-264	(Zpčx,Jrx)	... - Uhříněves - { Hájek } - Královice; provoz d, přes Hájek jen PdsvečDk
	a-266	(Zzx,Jrx)	Depo Hostivař - ... - Uhříněves - Netluky - Hájek; provoz Pdš
	a-364	(Zpčx)	... - Uhříněves - { Hájek } - Pod hradem - ...
	a-X1	(K)	Hradčanská - Letenské nám. (průj.)
	a-X56	(K)	Hradčanská - ... - Strossmayerovo nám. (průj.)
29.07.	a-312	(Zpče)	... - Tuchoměřice, Zámek - Lichoceves
01.08.	I-P4	N	Hollar - Střelecký ostrov - Slovanský ostrov - Dětský ostrov; označení „přívoz P4“; provoz dL (08-20); dopravce První Všeobecná Člunovací Společnost s.r.o.
	I-P5	N	Jiráskovo náměstí - Botel Admirál - Výtoň - Císařská louka; označení „přívoz P5“; provoz dL (08-20); dopravce První Všeobecná Člunovací Společnost s.r.o.
08.08.	d-5	(Zzx,Zp)	Olšanské hřbitovy - ... - Hlavní nádraží - Masarykovo nádraží - Těšnov - Vltavská - Nádraží Holešovice - Výstaviště
	d-7	(Pčx)	Ústřední dílny DP - ... - Kotlářka - Sídliště Řepy; provoz d, v úseku Kotlářka - Sídliště Řepy Pdš
	d-9	(Zpx)	... - Nákladové nádraží Žižkov - Olšanská - Olšanské náměstí - ...
	d-16	(Jrx)	provoz PdSoNeo
	d-26	(Zpx)	... - Olšanské náměstí - Nákladové nádraží Žižkov - Želivského - ...
	d-55	(Zpx)	... - Nákladové nádraží Žižkov - Olšanská - Olšanské náměstí - ...
19.08.	a-232	(Zpx,Zzx)	Jižní Město - ... - K Pitkovičkám - Lnářská - Nové náměstí - Nádraží Uhříněves
21.08.	d-14	(Zpx)	... - Nádraží Holešovice - Výstaviště - Strossmayerovo nám. - Nám. Republiky - Masarykovo nádraží - ...
30.08.	d-19	Zz	Lehovec - ... - Strašnická - Nádraží Strašnice - Radošovická (Z)
	d-23	X	... - (Vypich - Kubánské nám.)
	d-24	K	Březiněveská (T) - Kobylisy - ... - Kubánské náměstí
	d-36	(K)	Vypich - ... - Divoká Šárka
	a-101	Zp	... - V Korytech - U Lípy - Záběhlická škola - Práčská - ...
	a-110	Pč	Avia Letňany - ... - Letňany - ... - Dolní Počernice; všechny spoje Avia Letňany - Dolní Počernice
	a-122	(Jrčx)	v Pds též samostané spoje Chodov - Volha
	a-134	Zz,Jr	Kavkazská / Českomoravská > ... - Garáže Klíčov - Letňany - Avia Letňany - Ke Stadionu - Čakovice - Miškovice; provoz d, v úseku Kavkazská - Vysočanská jen část spojů Pdš
	a-143	(Xx)	Dejvická - Stadion Strahov; provoz PddNeveč
	a-151	Pč	Českomoravská - ... - Poliklinika Prosek - Letňany - Tupolevova - Nádraží Čakovice - Ke Stadionu - Čakovice; provoz d, v úseku Poliklinika Prosek - Čakovice PdvečDk jen část spojů
	a-155	Pč	Želivského - ... - Sídliště Malešice - ... - Rektorská - Habrová; v úseku Sídliště Malešice - Habrová jen část spojů
	a-166	Kč	Palmovka - ... - Avia Letňany - ... - Třeboradice - ... - Teplárna Třeboradice; v úseku Avia Letňany - Třeboradice v PdšDk jen část spojů, v úseku Třeboradice - Teplárna Třeboradice jen část spojů
	a-175	N	Florenc - Tachovské nám. - Flora - Bělocerkevská - Strašnická - Skalka; provoz d
	a-176	Jr	provoz d

a-180	Jr	provoz d
a-183	Kč,Zp	Kobylisy - ... - Nad Jetelkou - Vysočanská - Spojovací - Perlit - ... - Nádraží Hostivař - ... - Sídliště Petrovice; provoz d, v úseku Nádraží Hostivař - Sídliště Petrovice Pdš
a-185	(Kx)	Palmovka - ... - Jilemnická - Letecké opravny
a-186	(Zpx)	... - Jilemnická - Letecké opravny - Avia Letňany - Tupolevova - Letňany - Letňany (T) - ...
a-195	Zz	Sídliště Čakovice - Čakovická zámek - Nádraží Čakovice - Trutnovská - Fryčovická - ... - Jesenická; provoz d
a-202	(Zpx)	... - Miškovice - Kbelský hřbitov - Jilemnická - Kbely - Vinořský hřbitov - ...
a-202	Kč	Poliklinika Mazurská - ... < Za Avii / Čakovice - ... - Jilemnická; v úseku Nádraží Čakovice - Za Avii PdšrvečDk, v úseku Nádraží Čakovice - Jilemnická Pdsšo
a-207	X	--- (Florenc - Ohrada)
a-210	X	--- (Nádraží Holešovice - Miškovice)
a-220	P,Jr	Černý Most - ... - Stavební zóna Horní Počernice - Do Čertous (T) - Paceřická (Z) - Sezemická (průj.); provoz d
a-224	Pč	Strašnická - ... - Skalka - Sídliště Skalka; v úseku Skalka - Sídliště Skalka jen každý druhý spoj
a-233	X	--- (Letňany - Sídliště Čakovice)
a-234	K,ZpZ	Želivského - Červený dvůr (T) - Třebešín (Z) - Habrová
a-240	Zp,Jr	... - Nádraží Běchovice - Obchodní centrum Černý Most - Černý Most; provoz d
a-250	Zp	Černý Most - Obchodní centrum Černý Most - Nádraží Běchovice - ...
a-267	(Zpx)	... - Tehovičky - Škola Kolovraty - Do Lipan - ...
a-269	(Zzx)	Avia Letňany - Letecké opravny - Jilemnická - ... - Sídliště Rohožník
a-302	Zp,Jr,Jd	... - Kbely - Jilemnická - Ctěnice - Vinořský hřbitov - Moravanská - ...; provoz d; dopravce J.Štěpánek
a-305	(Xx)	Nám. Jiřího Berana - Hovorčovice; provoz ŠkrZoT
a-305	ZpT	Nám. Jiřího Berana - Čakovický zámek (T) - Krystalová - ...
a-323	Zp	... - Cirkusová - Radonice, Plus-Discount - ...
a-359	(Zpčx)	... - Budovec - { Suchdol } - Internacionální - ...
a-386	X	--- (Černý Most - Přezletice)
a-501	P	Sídliště Lhotka - Sídliště Novodvorská - Branické nám. - Přístaviště - Smíchovské nádraží - Na Knížecí - ... - Jinonice
a-502	P	Sídliště Stodůlky - Mláďí - K Vidouli - Motol - Vypich - Vozovna Střešovice - Vítězné nám. - ... - Suchdol
a-503	Zz	Palmovka - Spojovací - Pávovské nám. - Kyjský hřbitov - ... - Sídliště Rohožník
a-504	Zz	Florenc - Masarykovo nádraží - Hlavní nádraží - ... - Sídliště Libuš
a-505	Zp	... - Na pahorku - Chodovec - Mokrá - Šperlova - ...
a-509	X	--- (Čakovice - Na Beránku)
a-509	N	Florenc - Masarykovo nádraží - Tachovské nám. - Basilejské nám. - Třebešín - Sídliště Malešice - Skalka - Centrum Zahradní Město - Hostivařské náměstí - Na Košíku - Chodov; provoz n
a-510	Zz	Letiště Ruzyně (Z) - ... - Vypich - Stadion Strahov - Arbesovo nám. - I.P.Pavlova - Budějovická - Kačerov - Nemocnice Krč - Novodvorská - Labe - Na Beránku
a-511	Zz	Čakovice - Tupolevova - Prosek - Střížkov - Madlina - Vltavská - Náměstí Republiky - Masarykovo nádraží - ... - Nádraží Hostivař
a-513	(Kčx)	Vinoř - Jilemnická - ...
a-513	Zp,Zp,Zz	Palmovka - U Kříže - Prosek - Rychnovská - Kbely - Satalice - Vinoř; provoz n
a-603	(Zpx)	... - Satalice (T) - Vinořský hřbitov - ...
a-603	Zz,Zp	Palmovka - Prosek - Výstaviště Letňany - Jilemnická - Kbely - Satalice - Vinořský hřbitov - ... - Brandýs n.L.-St.Boleslav, aut. st.
a-726	(Nx)	---
a-X1	Jd	doprovce Hotliner
a-X56	Jd	doprovce Hotliner
01.09. d-34	(Nx)	---
a-177	(Zpx)	... - Na Groši - (Pražská) - Hostivařské náměstí - ...
a-277	(Xx,Zpx)	... - Na Groši - (Pražská) - Hostivařské náměstí - ...; poprázdninové obnovení provozu

	a-277	P,Jr	Skalka - ... - Přeštická - Opatov; provoz Pdš
	a-554	N	Vinoř - Satalice - Satalická obora (průj.); provoz Škj
	a-556	Zp,P	Knovízská - Benkova - Brodského - Donovalská
	a-571	(Zz)	Kesnerka (T) - Správa sociálního zabezpečení (T) - Konvářka (T) - Dívčí hrady (T) - Škola Radlice (T)
	a-581	N	Jitřní - Korandova - Klánova - Frýbortova; provoz ŠkrT
	a-X6	(Zp)	... - Křížová - Správa sociálního zabezpečení (T) - Konvářka (T) - Dívčí hrady (T) - Škola Radlice (průj.)
02.09.	a-328	(Zp)	... - {Čestlice, Lipová} - Dobřejovice, Na návsi (přemístěná) - ...
	a-363	(Zp)	... - {Čestlice, Lipová} - Dobřejovice, Na návsi (přemístěná) - ...
13.09.	a-163	(Zpx)	... - Dolní Počernice - Stará obec - ...
23.09.	d-3	(K)	Lehovec - ... - Dvorce
	d-16	(K)	Spojovací - ... - Dvorce
	d-17	(K)	Sídlíště Ďáblice - ... - Dvorce
	d-21	(X)	---
	d-52	(K)	Lehovec - ... - Dvorce
	a-253	(Kč)	Smichovské nádraží - ... - Poliklinika Modřany - ... - Na Beránku; v úseku Poliklinika Modřany - Na Beránku jen část spojů
	a-X3	(N)	Dvorce - Nádraží Braník - Nádraží Modřany - Sídlíště Modřany - Levského (Z); provoz dn; dopravce DPP
	a-X16	(N)	Dvorce - Nádraží Braník; provoz PdSoNeo; dopravce Hotliner
29.09.	a-376	(Zp)	... - Zápy - Brandýs n.L.-St.Boleslav, pekárny - Brandýs n.L.-St.Boleslav, Baumit - Brandýs n.L.-St.Boleslav, Vrábí - Brandýs n.L.-St.Boleslav, nádr.
	a-379	(Zp)	... - Brandýs n.L.-St.Boleslav, pekárny - Brandýs n.L.-St.Boleslav, Pražská - Brandýs n.L.-St.Boleslav, nám. - Brandýs n.L.-St.Boleslav, most - ...
	a-783	Xs	---
30.09.	a-108	(ZpTx,Zp,Zz)	Dejvická - ... - Vypich - Bílá hora - Jiviny - Staré náměstí - Ruzyňská - ... - Divoká Šárka - Nová Šárka - Dlouhá míle - Ciolkovského - Sídlíště Na Dědině
	a-179	(Zp)	... - Divoká Šárka - Nová Šárka - Dědina - Dlouhá míle - ...
	a-225	(ZpTx,Zp,Zzč)	Nové Butovice - ... - Reinerova - {Bílá hora} - Jiviny - Staré náměstí - Ruzyňská - ... - Divoká Šárka - Nová Šárka - Dlouhá míle - Ciolovského - Sídlíště Na Dědině - Ciolkovského - Dlouhá míle - ... - Terminál 1 (Z) - Letiště Ruzyně (T); v úseku Sídlíště Na Dědině - Letiště Ruzyně jen Pdš
	a-510	(Zp)	... - Dlouhá míle - Dědina - Nová Šárka - Divoká Šárka - ...
04.10.	d-4	Pč	Čechovo nám. - ... - Kotlářka - Sídlíště Řepy; provoz PdSoNeo, v úseku Kotlářka - Sídlíště Řepy jen Pdšr
	d-6	(Kx),Zz,Jr	Kubánské nám. - ... - Anděl - Kotlářka; provoz Pdšs
	d-7	Zz	Ústřední dílny DP - ... - Anděl - Na Knížecí - Laurová - Radlická
	a-154	K	Chodov - ... - Skalka
	a-508	(ZpTx)	... - Křížová - Laurová - Radlická - ...
	a-X6	(Nx)	---
06.10.	a-182	K,Jr	Kloboučnická - ... - Sídlíště Lhotka; provoz Pdšr
	a-232	(Zp)	... - Lnářská - { Uhříněves (T) } - Nové náměstí - ...
	a-265	(Zp)	... - Nové náměstí - Lnářská - K Lipanům - ...
	a-553	P	U Slunce - Škola Dubeč - Na Návsi
	a-569	(Zp)	... - K Lipanům (T) - Lnářská (T) - Nové náměstí (T) - ...
	a-571	(Zzx)	Správa sociálního zabezpečení (T) - Kesnerka (T) - Škola Radlice (T)
07.10.	a-136	(Zp)	... - Černínova - Tachovské nám. - Prokopovo nám. - Rokycanova (Z) - Olšanské nám.- ...
	a-175	(Zp)	... - U Památníku - Prokopovo nám. (T) - Rokycanova (Z) - Olšanské nám.- ...
08.10.	a-123	(K)	Na Knížecí - ... - Průchova (průj.)
14.10.	a-221	(Zz)	Černý Most - ... - Na Kovárně - Tlustého
	a-353	(Zp)	... - Na Kovárně - Sychrov - Zeleneč, žel.zast. - Zeleneč, Bezručova (Z) - Zeleneč, u hřiště - Zeleneč, Vrbičky - Zeleneč, Bezručova (T) - Zeleneč (Z) - Zeleneč, Obora - Svěmyslice; v úseku Zeleneč, Obora - Svěmyslice jen vybrané spoje
	a-562	(Zp)	... - Na Kovárně - Tlustého - Na Kovárně -

30.10.	a-230	(ZpTx)	... - K Holyni - Opálová (T) - Smaragdová (Z) - ...
	a-246	(ZpZx)	... - Smaragdová (T) - Opálová (Z) - K Holyni - ...
	a-247	(ZpZx)	... - Smaragdová (T) - Opálová (Z) - K Holyni - ...
	a-248	(ZpZx)	... - Smaragdová (T) - Opálová (Z) - K Holyni - ...
	a-312	(Zpčex)	... - Tuchoměřice, Zámek - Tuchoměřice, Špejchar - Lichoceves
31.10.	I-P4	Xs	---
	I-P5	Xs	---
01.11.	a-253	(Kčx)	Smíchovské nádraží - ... - Poliklinika Modřany - ... - Na Beránku; všechny spoje Smíchovské nádraží - Na Beránku
	a-257	(Zpx)	Zličín - Sídliště Zličín - Valtická - Sobín
	a-306	(Zpx)	Zličín - Sídliště Zličín - Valtická - Sobín - Hostivice, Na pískách - Hostivice - ...
	a-336	(Zzx)	Zličín - ... - Hostivice, Nouzov - Hostivice - Hostivice, Litovice - Hostivice, Ve vilkách
	a-607	(Zpx)	... - Zličín - Sídliště Zličín - Halenkovská - Starý Zličín - Valtická - Sobín - ...
	a-723	(N)	Kavalírka - Šmukýřka; provoz d; dopravce DPP
03.11.	d-3	(Kx)	Lehovec - ... - Dvorce - Sídliště Modřany - Levského (Z)
	d-16	(Kx)	Spojovací - ... - Dvorce - Sídliště Modřany - Levského (Z)
	d-17	(Kx)	Sídliště Ďáblice - ... - Dvorce - Sídliště Modřany - Levského (Z)
	d-21	(Xx)	Národní třída (prúj.) - Sídliště Modřany - Levského (Z)
	d-52	(Kx)	Lehovec - ... - Dvorce - Sídliště Modřany - Levského (Z)
	a-328	(Zpx)	... - {Čestlice, Lipová} - Dobřejovice, Čestlická - Dobřejovice, Na návsi - ...
	a-363	(Zpx)	... - {Čestlice, Lipová} - Dobřejovice, Čestlická - Dobřejovice, Na návsi - ...
	a-581	P,Jr	Jitřní (T) - Na Lysinách (Z) - Korandova - ... - Frýbortova - Na Planině; provoz ŠkrToZ
	a-X3	(Nx)	---
	a-X16	(Nx)	---
07.11.	a-232	(Zpx)	... - Lnářská - U mlejna - {Uhříněves (T)} - Nové náměstí - ...
	a-265	(Zpx)	... - Nové náměstí - U mlejna - K Lipanům - ...
	a-569	(Zpx)	... - K Lipanům (T) - U mlejna (T) - Nové náměstí (T) - ...
11.11.	a-136	(Zpx)	... - Čermínova - Rokycanova - Olšanské náměstí - ...
	a-175	(Zpx)	... - U Památníku - Tachovské náměstí - Rokycanova - Olšanské náměstí - ...
18.11.	d-91	Xs	---
25.11.	a-221	(Zzx)	Černý Most - ... - Na Kovárně - Bártlova - Čertousy
	a-353	(Zpx)	... - Na Kovárně - Bártlova - Čertousy - Zeleneč, U hřiště - Zeleneč, Bezručova (T) < Zeleneč (Z) - Zeleneč, žel.zast. / Zeleneč, žel.zast. - Zeleneč (Z) - Zeleneč, obora - ...
	a-562	(Zpx)	... - Na Kovárně - Čertousy - Bártlova - Na Kovárně - ...
29.11.	a-151	Jrč	Českomoravská - ... - Poliklinika Prosek - ... - Letňany - ... - Fryčovická - ... - Čakovice; provoz d, v úseku Poliklinika Prosek - Čakovice jen Pdšs, posilové spoje Letňany - Fryčovická v PdšrZ
14.12.	a-111	Pč	Skalka - ... - Dubeč - Koloděje; provoz Pdšs, v úseku Dubeč - Koloděje jen část spojů
	a-141	Jr	provoz PdšT
	a-204	Jr	provoz Pdšs
	a-229	X	--- (Depo Hostivař - Koloděje)
	a-232	K,Zp,Zp	Háje - ... - Křeslice - Hříbková - ... - K Pitkovičkám - {Uhříněves (T)} - Nové náměstí - ... - Nádraží Uhříněves
	a-244	Kč,Jv	Smíchovské nádraží - ... - Nádraží Radotín - ... - Sídliště Radotín; provoz d, v úseku Smíchovské nádraží - Nádraží Radotín jen Pdšs
	a-264	Zzč	Depo Hostivař - ... - Na vrchách - Picassova - Uhříněves - ... - Královice; provoz d, v Pdšr část spojů jen v úseku Uhříněves - Depo Hostivař, přes Hájek jen PdsvečDk
	a-265	P	Depo Hostivař - ... - Benice - Lipany - Kolovraty; provoz d, v úseku Lipany - Kolovraty jen Pds a část spojů Pdšo
	a-267	Zz	Háje - ... - Uhříněves - ... - Škola Kolovraty - Nedvězí; v úseku Uhříněves - Nedvězí v Pdš jen část spojů
	a-268	X	--- (Depo Hostivař - Nedvězí)
	a-273	Kč	Hloubětínská - ... - Černý Most - ... - Ve žlíbku; provoz d, v úseku Černý Most - Ve žlíbku v SodopoNeo jen část spojů
	a-320	Zpe	... - Mníšek p.B., nám. - Mníšek p.B., u hřiště - Mníšek p.B., Pražská - ...

a-329	Zz	Skalka - Myšlinská - V Chotejně - Továrny Hostivař - Na návsi - ... - Květnice - ... - Škvo-rec, nám.
a-340	Kče,Jd	Dejvická - ... - Roztoky, Levý Hradec; provoz PdSodNeo; dopravce DPP
a-356	Jd	doprovce ČSAD MHD Kladno
a-364	Zzč	Depo Hostivař - ... - Na Vrchách - Picassova - Nové náměstí - ... - Doubek
a-376	Zpče,Zzče	... - Satalická obora - { Radonice (T) - Jenštejn (T)} - Radonice, Ligasova (T) - ... - Zápy < Brandýs n.L.-St.Boleslav, Baumit (T) ... // Zápy, U pomníku >> Brandýs n.L.-St.Boleslav, pekárny ...; přes Jenštejn jen část spojů PdT, spoje Zápy, u pomníku - B.n.L.-St.B., nádra-ží jen Pdj
a-381	Zz	Háje - Sídliště Petrovice - Nové nám. - ... - Kostelec n.Č.l., nám.
a-383	Zz	Háje - Sídliště Petrovice - Nové nám. - ... - Chocerady
a-387	Zz	Háje - Sídliště Petrovice - Nové nám. - ... - Horní Kruty, Újezdec
a-393	X	- - - (Depo Hostivař - Chocerady)
a-569	P	Lipany - Benice - ... - Picassova; provoz ŠkrT
a-754	Zp	... - Horčičkova - (Novopetrovická - Štychova) - Dolnokřeslická - ...
16.12.	a-108 (Zpx,Zzx)	Dejvická - ... - Divoká Šárka - Vlastina - Sídliště Na Dědině - Ciolovského
	a-179 (Zpx)	... - Divoká Šárka - Vlastina - Ciolkovského - Dlouhá míle - ...
	a-225 (Zpx,Zzčx)	Nové Butovice - ... - Divoká Šárka - Vlastina - Sídliště Na Dědině - Ciolkovského - Dlouhá míle - ... - Terminál 1 (Z) - Letiště Ruzyně (T); v úseku Ciolkovského - Letiště Ruzyně jen Pdš
	a-376 (Zpx)	... - Zápy < Brandýs n.L.-St.Boleslav, Baumit (T) - Brandýs n.L.-St.Boleslav, Vrábí (T) / Brandýs n.L.-St.Boleslav, U Soudu > Brandýs n.L.-St.Boleslav, nám.- Brandýs n.L.-St.Boleslav, nádr.
	a-379 (Zpx)	... - Brandýs n.L.-St.Boleslav, pekárny - Brandýs n.L.-St.Boleslav, U Soudu - Brandýs n.L.-St.Boleslav, most - ...
	a-510 (Zpx)	... - Dlouhá míle - Ciolkovského - Vlastina - Divoká Šárka - ...

Krátkodobé linky mimořádné a náhradní dopravy

V tomto odstavci jsou zařazeny krátkodobě (tj. zpravidla méně než 30 dnů) provozované linky pro různé účely. U autobusů je uváděno i interní označení (v závorce), pokud bylo obsaženo v dostupných pramenech. DPP, příp. ROPID používá pro tyto účely následující číselné řady: pro ND za tramvaje 8nn (nn = číslo tramvajové linky), ND za metro 871 ÷ 899 (z toho samostatné linky za m-B 871 ÷ 873 a za m-C 874 ÷ 887, ostatní pro prodloužené či jinak odkloněné pravidel-né linky), ND za autobusy provozované DPP 721 ÷ 734, 750, za linky jiných dopravců (ROPID) 700 ÷ 720. Tzv. „cool tour“ linky označuje DPP číslem 777 a pořadovým číslem; písmena „ct“ použitá v přehledu nejsou oficiálním značením.

Použité zkratky: **A** - linka náhradní dopravy za autobusy nebo posilová linka, **K** - linka při konání kulturní akce, **N** - linka náhradní dopravy za tramvaje nebo metro, **n** - noc (u zahájení ča-sového rozmezí linek s nočním provozem), **r** - ráno (u ukončení časového rozmezí linek s nočním provozem).

Tramvaje

30	Sídliště Ďáblice - Kubánské náměstí	03.05.- 12.05.	N
----	-------------------------------------	----------------	---

Autobusy – městská doprava

777 (ct5)	Staroměstská - Karlovy lázně - Štěpánská - Veletržní - Staroměstská	05.01.	K
777 (ct6)	Staroměstská - Zbraslavské nám. - Pražský hrad - Staroměstská	02.02.	K
XC (893)	Nádraží Holešovice - Ládví	22.02. _(20:00) - 24.02.	N
X19 (819)	Biskupcova - Palmovka	29.02.- 02.03.	N
X55 (855)	Lazarská - Palmovka	29.02.- 02.03.	N
777 (ct7)	Staroměstská - Kinského zahrada	01.03.	K
X7 (807)	Otakarova - Výtoň	14.03.- 21.03.	N
X53 (853)	Otakarova - Lazarská	14.03.- 21.03.	N
777 (ct8)	Staroměstská - Nám. Republiky - Výstaviště (průj.)	05.04.	K

X10 (810)	I. P. Pavlova - Blanická	03.05.-12.05.	N
777 (ct9)	Staroměstská - Karlovy lázně - Zbraslavské nám.	03.05.	K
724	Nemocnice na Homolce - Motol (průj.)	03.,04.,08.05	A
X26 (826)	Strašnická - Nádraží Hostivař	30.05.- 01.06.	N
726	Palmovka - Třeboradice	02.06.- 04.06.	A
X5 (805)	Želivského - Husinecká	14.06.- 06.07.	N
X9 (809)	Nákladové nádraží Žižkov - Husinecká	14.06.- 06.07.	N
X55 (855)	Lazarská - Nákladové nádraží Žižkov - Palmovka	14.06.- 07.07.	N
MN1 (771)	Staroměstská - Trocnovská - Staroměstská	14.06. ⁷	K
MN2 (772)	Staroměstská - Nádraží Holešovice - Zoologická zahrada (průj.)	14.06.	K
MN3 (773)	Staroměstská - Muzeum - Vyšehrad - Staroměstská	14.06.	K
MN4 (774)	Staroměstská - (Hradčanské nám.) - Pražský hrad - Staroměstská	14.06.	K
MN5 (775)	Staroměstská - Švandovo divadlo - Malostranské nám. - Staroměstská	14.06.	K
MN6 (776)	Staroměstská - Zbraslavské nám. - Staroměstská	14.06.	K
MN7 (777)	Staroměstská - Letecké muzeum - Staroměstská	14.06.	K
MN8 (778)	Staroměstská - Kaštan - Staroměstská	14.06.	K
MN9 (779)	Černý Most - Chvalská tvrz - Černý Most	14.06.	K
777 (ct10)	Staroměstská - Muzeum hudby - Pražský hrad - Staroměstská	05.07.	K
777 (ct11)	Staroměstská - Muzeum A. Dvořáka - Florenc - Staroměstská	02.08.	K
X11 (811)	Otakarova - I. P. Pavlova - Náměstí Míru	18.08.- 27.08.	N
777 (ct12)	Staroměstská - Muzeum - Výtoň	06.09.	K
X11 (811)	Olšanské hřbitovy - Strašnická / Průběžná	12.09.- 14.09.	N
X51 (851)	Olšanské hřbitovy - Nádraží Strašnice	13.09.- 15.09.	N
777 (ct13)	Staroměstská - Malostranská - Pražský hrad - Staroměstská	04.10.	K
777 (ct14)	Staroměstská - Pražský hrad - Florenc - Chvaly	01.11.	K
X17 (817)	Pražského povstání – Podolská vodárna	03.11.- 26.11.	N
728	Dvorce - Poliklinika Budějovická / Budějovická	03.11.- 26.11.	N
728	Dvorce - Poliklinika Budějovická (T) - Budějovická (Z)	03.11.- 26.11.	A
777 (ct15)	Florenc - Staroměstská - Švandovo divadlo (průj.)	06.12.	K

Lodě

X21	Výtoň - Podolská vodárna; provoz d	03.11.- 26.11.	N
-----	------------------------------------	----------------	---

Ostatní vnitroměstské a zvláštní autobusové linky⁸

Do této skupiny jsou řazeny vnitroměstské linky, které nejsou součástí tarifního systému PID, ale jejich trasa je vedena pouze na území města, tj. linky k nákupním střediskům, b-AE na letiště a linky určené pro přepravu invalidů a jejich doprovodu. Dále jsou zde sledovány i linky zvláštní linkové dopravy, určené jen pro přepravu určených kategorií cestujících, na které byly uděleny licence a bylo jim přiděleno dopravním úřadem šestimístné číslo a to i v případě, že jejich trasa je vedena zčásti i mimo Prahu⁹. Nejsou obsaženy ty „smluvní linky“ DPP, které sice mají charakter zvláštní linkové dopravy, ale dopravce pro jejich provozování nepožádal o udělení licencí, neboť je považuje za dopravu příležitostnou (jedná se většinou o jeden pár spojů týdně)¹⁰.

⁷ Další údaje o akci Pražská muzejní noc v části PROVOZ – Sezónní a mimořádný provoz.

⁸ Dopravním úřadem (Magistrátem hl. m. Prahy) je tato skupina linek označována v šestimístném celostátním značení prvním trojčíslím 103.

⁹ Zatím jen linka b-103121.

¹⁰ Ke konci 1. čtvrtletí to byly následující „linky“ (označení, trasa, rozsah provozu, objednatel): b-729 Pražského povstání – Zelený pruh, provoz Čt, MŠ Plamínkové, b-740 Krčský hřbitov – Na Vartě, provoz Pá, MŠ Horáčkova, b-749 Kloboučnická – Sdružení – Na Florenci, provoz Čt, MŠ K podjezdu, b-755 Výstaviště, bazén – Nádraží Veveslavín, provoz Po, ZŠ Veveslavín, b-759 Medinská – Malletova, provoz Po, MŠ Klánovice, b-768 Sibiřské nám. – Vlastina, provoz Pd, B. I. S.- SIBIŘ, b-788 Poliklinika Zahradní Město – Plynárna Měcholupy, provoz Po, ZŠ Břečťanová.

14.01.	b-103124	N	Depo Hostivař - Outlet centrum Štěrboholy; označení OUTLET (též OCŠ); provoz PdDk(09-21); dopravce ČSAD Benešov
01.02.	b-103119	(X)	---
	b-103123	Jd	doprovce Veolia
01.03.	b-103104	Jd	doprovce Cityliner
05.04.	b-103125	N	(vedena v přehledu linek PID jako a-783)
14.04.	b-103119	(Xx)	Nové Butovice - Galerie Butovice (průj.)
09.05.	b-103111	Zp	TESCO Letňany - Střížkov - Prosek - Letňany - Výstaviště Letňany - Dobratická - TESCO Letňany
10.05.	b-103113	Zz	Letňany - Obchodní centrum Letňany (průj.)
28.06.	b-103108	(K)	TESCO Letňany - ... - Letecké opravy (průj.)
01.07.	b-103118	X	--- (Ládví - TESCO Letňany)
01.08.	b-103110	X	--- (TESCO - Vozovna Kobylisy - TESCO)
01.09.	b-103107	Jd	doprovce L.Valenta
	b-103108	Jd	doprovce L.Valenta
	b-103109	Jd	doprovce L.Valenta
	b-103111	Jd	doprovce L.Valenta
30.08.	b-103108	(Kx)	TESCO Letňany - ... - Letecké opravy - Jilemnická - Kbely (průj.)
12.09.	b-103126	N	Černý Most - Trvrz Hummer; dopravce Renata Sahiti; zvláštní linková!
01.10.	b-103117	Jd	doprovce L.Valenta
14.12.	b-103120	Zz	Hlavní nádraží - Masarykovo nádraží - Dejvická - ... - Letiště Ruzyně (T)

Změny názvů zastávek

datum	původní název	nový název	obec
03.03.	Psáry, Ústav	Psáry, Domov Laguna	Psáry
09.05.	Fořtova	Libeňská	Praha
09.05.	Letňany	Staré Letňany	Praha
09.05.	Liberecká	Střížkov	Praha
09.05.	Tryskovická	Za tratí	Praha
30.08.	Globus Černý Most	Obchodní centrum Černý Most	Praha

PROVOZ

Přepavní a dopravní výkony

Počet přepravených cestujících je vykazován jako počet jednotlivých jízd v systému PID (bez vodní dopravy).

Tabulka 2.: Přepravené osoby v městské a příměstské dopravě za rok [tis.]

rok	celkem Praha (P+0+B) bez železnice	metro	tramvaje + Id-02	autobusy		železnice TP P+0+B
				TP P+0+B	TP 1÷5	
2006	1 220 620	531 239	349 116	340 264	52 470	16 531
2007	1 242 456	537 266	352 100		54 126	17 192
2008	1 311 244	596 893	356 834	357 517	55 807	17 278

Doprovci mimo DPP přepravili na svých autobusových linkách z celkového počtu, obsaženého v tabulce, v pásmech P+0+B 59,6 mil. cestujících, v TP 1÷5 45,6 mil. cestujících.

V celé síti PID (kromě dopravy železniční a vodní) bylo ujeté za rok 2008 194,3 mil. vozových kilometrů (2007: 188,6 mil.), z toho na příměstských linkách 24,3 mil. vozkm (2007: 23,6 mil.).

Na pravidelných linkách veřejné dopravy, provozovaných Dopravním podnikem hl. m. Prahy včetně linek náhradní autobusové dopravy byly vykázány výkony, uvedené v tabulce 3. V prvním řádku roku 2007 [„(2007)“] jsou obsaženy údaje z předcházející ročenky, v druhém řádku téhož roku údaje ze Statistické ročenky DPP 2008.

Tabulka 3.: Ujeté provozní vozové kilometry vykazované DP Praha za rok [tis.]

rok	metro	tramvaje	ld-02	autobusy		celkem
				celkem	z toho linky 301-399	
„2007“	47 105	49 157	23	62 540	2 893	159 061
2007	47 110	49 173	23	62 755		159 061
2008	52 780	48 382	23	63 830	1 540	165 015

V následující tabulce 4 jsou číselné údaje o počtu pravidelně provozovaných autobusových linek obsaženy ve tvaru linky městské + příměstské + mimoměstské.

Tabulka 4.: Provozované autobusové linky PID podle dopravců

dopravce	počet linek	linky k 31.12.2008
BADO BUS, s. r. o.	1+0+0	232
BOSÁK BUS, spol. s r. o.	0+2+3	338, 390, 438, 440, 488
ČSAD MHD Kladno, a. s.	0+7+0	306, 307, 316, 319, 336, 350, 356, (604, 607)
ČSAD Polkost, spol. s r. o.	0+3+8	381, 382, 387, 402, 404, 409, 410, 426, 435, 491, 492
ČSAD Střední Čechy, spol. s r. o.	0+14+15	345, 346, 348, 367, 368, 370, 371, 372, 373, 374, 375, 376, 377, 379, 405, 406, 407, 413, 416, 417, 418, 419, 420, 470, 471, 472, 473, 477, 478, (603)
OAD Kolín, s. r. o.	0+1+10	398, 411, 412, 421, 422, 423, 427, 429, 430, 433, 443
PROBO TRANS BEROUN, spol. s r. o.	0+2+3	361, 384, 425, 437, 439
V. Slezák	0+0+1	456
SPOJBUS, s. r. o.	0+7+3	308, 309, 310, 311, 313, 315, 380, 414, 415, 451, (601, 602)
J. Štěpánek	1+1+0	110, 302, (557)
Martin Uher, spol. s r. o.	0+5+3	314, 317, 318, 320, 321, 447, 448, 449, (cyklobus)
Veolia Transport Praha, s. r. o.	10+23+18	165, 173, 190, 220, 221, 222, 223, 240, 251, 269, 303, 304, 323, 328, 331, 332, 333, 334, 335, 337, 339, 341, 342, 343, 344, 353, 362, 363, 369, 383, 385, 391, 397, 401, 403, 428, 441, 444, 461, 462, 465, 469, 484, 489, 490, 494, 495, 496, 497, 498, 499, (562, 564, 605, 606)
celkem dopravci mimo DPP	12+65+64	(a 3 školní, 7 nočních, 1 cyklobus)
DP hl. m. Prahy, a. s.	128+16+0	provozované 100÷291 bez výše uvedených, 301, 305, 312, 324, 325, 326, 327, 329, 340, 347, 351, 352, 355, 359, 364, 365, 754, (noční 501÷513, provozované školní 551÷581 bez výše uvedených)
celkem síť PID	140+81+64	(denní, bez školních, sezónních a cyklobusu)

Provoz dvou nových lodních linek, zařazených do systému PID, zajišťuje První Všeobecná Člunovací Společnost s. r. o.

Vypravované a provozované dopravní prostředky

Počet vozů v povrchové dopravě

Na pravidelné linky povrchové dopravy jsou vypravovány dopravní prostředky v počtech, obsažených v tabulce 5.

V nočním provozu tramvajů bylo vypravováno na linky 60 jednovozových vlaků T.

Tabulka 5.: Počty vypravovaných dopravních prostředků na pravidelné linky

stav k datu	tramvaje – vlaky (vozy)			autobusy celkem / z toho DPP			
	Pdšr	Pds	Pdšo	Pdšr		Pds	
				100÷291, 701	301÷399	100÷291, 701	301÷399
10.12.2007	409	315	404	963/914	281/40	508/488	124/16
2.2.2008	404 (695)	312	399				
Ø 2008 kromě prázdnin	(686)	(536)		/938		/484	

Tramvaje

Na začátku roku byly sólo vozy (1xT3, 1xT6) vypravovány na linky d-2, 5, 6, 13, 15, 21 po celou dobu provozu a v Dk dále na d-4, 7, 11, 16, 19 a 25. Na d-19 byly vypravovány v Pd vozy KT8. Vozy Škoda 14T byly nasazeny na linkách d-7, 9, 10, 11, 14, 20, 22 a 26. V souvislosti s výlukou trati na letenské pláni a ukončením zkrácených linek na kolejovém přejezdu u Sparty byly na linky d-25, 26 vypravovány pouze obousměrné vozy.

Od 2. 2 jsou garantovány nízkopodlažní spoje na dalších tramvajových linkách – d-12, 14, od 3. 3. i na d-7 (Pd) a d-20 (celotýdenně). K tomuto druhému datu byly již garantované spoje podle jízdních řádů provozovány na linkách d-1, 2, 3, 7 (jen Pd), 8, 9, 10, 12, 14, 15, 19 (jen Pd), 20, 24, 26, z toho T3R.PLF na d-2 a 15. Od 23. 9. byly tyto spoje zaručeny i na d-22 a 25. Ke konci roku bylo do sítě pravidelně vypravováno 47 nízkopodlažních vlaků.

Po úpravě přídržovacích trolejových kontaktů je možné provozovat vlaky T3R.PLF+T3R.PV v celé síti tramvajů. Od 29. 3. byly vlaky v této sestavě vypravovány na d-26.

Autobusy

Od 11. 1. jsou garantovány nízkopodlažní spoje na a-233 (a a-140).

Od 9. 5. došlo ke změně vypravovaných typů vozidel na a-233 (KB → SD), od 30. 8. na a-133 (SD → KB) a dále v Dk na a-180 (KB → SD).

Nízkopodlažní vozidla SOR BN12, která byla Dopravnímu podniku zapůjčená výrobcem, byla od dubna nasazována nejčastěji na linky a-133, 135 a 234.

Lodě

Provoz lodní linky I-P4 je zajišťován lodí Alka, obdobného typu jako na př-043 a 045. Na lince I-P5 je nasazena otevřená motorová loď Blanice s kapacitou 50 osob.

Provozní parametry

Od 1. 1. platil na m-B nový GVD, počet souprav se v Pd zvýšil z 32 na 33, základní intervaly se nezměnily, ale počet ujetých kilometrů se zvýšil cca o 3 % v důsledku zlepšení intervalů v přechodových obdobích 08:30 ÷ 10:30 a 18:00 ÷ 20:30. Od 1. 2. byl na této lince zrušen tzv.

pásmový provoz a všechny spoje vedeny v celé trase Černý Most – Zličín, počet souprav je 34. Od stejného data byl prodloužen interval na m-C v Sodop z 5 na 6 minut, v Nedop (do 08:30) na všech linkách metra ze 7,5 na 10 min.

Oslabení v období Ne(07:00 ÷ 09:30) bylo provedeno od stejného data (1. 2.) i na všech linkách tramvají, které jsou v tomto období v provozu, a na některých linkách autobusů. Pouze u d-9 byl interval prodloužen jen do 08:00, v dalších hodinách Ne(08:00 ÷ 09:30) došlo k jeho zkrácení z 15 na 10 a od 09:30 do 15:00 na 7,5 min. Od 30. 8. byl na d-7 a 11 opět o nedělich dopoledne provoz posílen.

Zatížení metra

Dne 12. 11. 2008 v době 05:30 ÷ 21:00 se uskutečnil v síti metra podrobný směrový průzkum pomocí sčítacích štítků, doplněný počítáním cestujících po celý provozní den. Způsob provedení i metodika vyhodnocení navázaly na předchozí průzkumy tohoto druhu a jejich výsledky proto lze srovnávat.

Podle počtu vydaných štítků s příslušnými korekcemi činil celkový počet přepravených cestujících v období 05.00 ÷ 21:00 celkem 1 139 343 (2004: 1 083 772, 2000: 966 481, 1995: 911 128; v těchto letech období 05.00 ÷ 20:00). počet za celý provozní den (05:00 ÷ 24:00), dopočítaný podle počítadel ve stanicích je 1 209 574 (2004: 1 141 938, 2000: 1 047 359) osob. Průměrná přepravní doba je 16'09" (2004: 15'57", 2000: 14'24", 1995: 13'57") při průměrné vzdálenosti 6400 m (2004: 6145 m, 2000: 5593 m, 1995: 5142 m) a koeficientu přestupnosti činí 24 % (2004: 24 %, 2000: 23 %, 1995: 26%).

Na jednotlivých linkách byly přepraveny celodenně následující počty cestujících: m-A: 276 032, m-B: 407 990, m-C: 523 597.

Tabulka 6: Nejzatíženější úseky linek metra v ranní špičce (maximální hodina)

linka	směr	úsek	1986	1991	1995	2000	2004	2008	
			[osob/h]						období
A	SK→DE	MU–MS	17982	14739	11714	12084	11423	10626	07:15 ÷ 08:15
B	NB→CE	AN–KN	10240	13499	13666	13805	14637	15187	07:00 ÷ 08:00
C	HA→NH	PP–VY	26204	22647	18367	18316	18789	16433	

Nejzatíženější stanicí (nepočítáme-li přestupních „dvojstanice“) se celodenně stala stanice I. P. Pavlova s obratem 118 647 cestujících (předtím stanice Dejvická – 2004: 126 728, 2000: 108 576, nyní 117 726; tato stanice zůstala nejzatíženější v kratších časových intervalech – maximální hodině a tříhodině). Nejméně zatíženou stanicí je i nadále Kolbenova s celodenním obratem 5 138 osob (2004: 5521; předtím, v roce 2000, byly nejméně zatížené Jinonice, ještě dříve vždy Radlická).

Zatížení tramvajových linek

Dne 13. 3. 2008 v době 06:00 ÷ 23:00 se uskutečnil v síti tramvají podrobný průzkum zatížení. Byl proveden sčítáním ve všech vozidlech v uvedený den, pouze večerní část od 18 do 23 hodin byla provedena postupně v průběhu tří dnů.

Za celý den bylo přepraveno 1 108 823 cestujících. Hodinových maxim bylo dosaženo v období 07:15 ÷ 08:15 (88 793 osob) a 15:45 ÷ 16:45 (101 024 os.). Nejvíce cestujících přepravily d-9 (119 764), 10, 26, (d-22 a 23 dohromady 107 137), nejméně d-13 (887), 21, 2 (10 954). Největší obrat byl zaznamenán v uzlu Karlovo náměstí (110 693).

Nejzatíženější profil sítě byl v mezizastávkovém úseku Štěpánská – I. P. Pavlova (celodenně 47 018/47 534 os.). Dále jsou pro názornost uvedeny hodnoty zatížení v dalších vybraných silně exponovaných profilech (1. sloupec) a hodnoty na rozhodujících radiálních vstupech / vstupech (2. sloupec) – vybrána vždy vyšší hodnota, bez ohledu na směr):

Hradčanská – Prašný most	35875	Palmovka – Divadlo pod Palmovkou	15136	Palmovka –	
Hradčanská – Špejchar	36812	Balabenka			12386
Nábř. kpt. Jaroše – Strossmayerovo nám.	27751	Ohrada – Vápenka			16274
Masarykovo nádraží – Imperiál	26689	Vinice – Solidarita			7351
Biskupcova – Nákladové nádraží	25379	Průběžná – Na Hroudě			11200
Hlavní nádraží – Nám.M.Gorkého	26542	Nám. bratří Synků – Horky			7493
Jindřišská – Nám.M.Gorkého	36069	Nám. Bratří Synků – Nuselská radnice			4670
Vodičkova – Lazarská	36331	Výtoň – Podolská vodárna			19379
Náměstí Míru – Blanická	33600	Smíchovská nádraží – ČSAD Smíchov			15339
Národní třída - Národní divadlo	40435	Na Knížecí – Plzeňka			17924
Újezd – Švandovo divadlo	30788	Na Knížecí – Křížová			2347
Karlovo nám. – Moráň	46702	Anděl – Bertramka			28260
Palackého nám. – Moráň	31720	Malovanka – Marjánka			10594
Palackého nám. – Zborovská	27218	Vozovna Střešovice – Sibeliova			13507
Nádraží Holešovice – Trojská	7486	Dejvická – Thákurova			15936

Regionální doprava

Rozsah území zapojeného do systému PID se v roce 2008 nezměnil.

Autobusové linky PID

K datu prodloužení linky m-C (9. 5.) byly na příměstských linkách PID, kromě změn na území města, znamenajících povětšinou jejich zjednodušení a omezení městských funkcí, provedeny i úpravy, dotýkající se mimoměstských úseků. U zrušených linek došlo obvykle k náhradě jiným spojením – a-305 byla věcně sloučena s a-351, části spojů nahrazeny b-416, 417, u a-349 bylo spojení do Líbeznice posíláno linkou a-368, spojení do Neratovic celkově oslabeno, spoje a-354 byly jako zkrácené převedeny na a-375, a-358 byla sloučena s a-351, a-366 s a-365 a a-399 zčásti nahrazena a-375. Byla formálně rozdělena linka a-348 v trase Praha – Neratovice – Zálezlice – Kralupy n. Vlt. na a-348 a novou b-473. Ve skutečnosti byly všechny spoje, vedené v celé trase (t. j. 1 spoj T, 3 spoje Z), zachovány jako přímá kombinace a-348/473. Nově byla zavedena pouze a-305 jako linka školní s celkem třemi spoji.

Od poprázdninového provozu byla zrušena a-386 a Přezletice zůstaly spojeny s Prahou pouze přes Kbely ke stanici Letňany výrazně posílenou a nyní celotýdenní linkou a-302.

Přesměrování linek od stanice m-A Depo Hostivař k 14. 12. nemělo významný dopad na plošnou obsluhu mimopražského území. Zrušená linka a-393 byla sloučena s velmi podobně vedenou a-383.

Dalšími změnami v závěru roku bylo zrušení b-408 s náhradou a-376 a rozdělení b-494 na b-494 a b-495. Prodloužené spoje a-340 do Velkých Přílep (v PdvečDk) byly nahrazeny linkou a.350 ke stejnému datu při vzájemné výměně dopravců na obou linkách.

Změnami v průběhu roku celkově poklesl počet příměstských linek o 7 (a-349, 354, 358, 366, 386, 393, 399). Naopak mírně (o dvě) vzrostl počet linek mimoměstských, když zrušena byla jen b-408 a nově zřízeny b-451, 473, 495. Úpravami v průběhu roku se nijak nezměnil rozsah území obsluhovaného linkami PID ani vykazovaný počet 299 přímo obsluhovaných obcí.

V následujícím přehledu jsou obsaženy trvalé a dočasné změny mimoměstských (regionálních) autobusových linek, zahrnutých do systému PID, které nejsou linkami městské dopravy a nezasahují na území hl. m. Prahy (číselná řada 400). Linky PID řady 300 a 600, které mají výchozí zastávku v Praze, jsou zahrnovány do přehledů linek městské dopravy.

30.03.	b-290441	Kč	Jílové u Prahy, náměstí - ... - Jílové u Prahy, Luka pod Medníkem - Jílové u Prahy, Luka pod Medníkem, nádraží; provoz Pd, v úseku Luka pod Medníkem - Luka pod Medníkem, nádraží v Pdšo jen část spojů
05.04.	b-290690	Ns	Dobřichovice, nádraží - Kytín

06.04.	b-290415	Zzč	Černošice, žel.zast. - ... - Černošice, Vráž,u transformátoru < Černošice, Mokropsy, žel.zast. (průj.) / Dobřichovice, ÚKZÚZ - ... Karlík; provoz Pd,Dkj, do zast. Mokropsy, žel.zast. jen část spojů v Pdšveč
21.04.	b-200465	(X)	- - -
	b-250413	(Zp)	... - Úžice - Odolena Voda, Dolní nám. - Dřínov, Stavadla - ...
09.05.	b-281416	Zzč,Zp	Předboj (T) - Kojetice, žel.st. (T) - Kojetice (T) - Čakovičky - Nová Ves / Zlonín > Měšice, Agropodnik - Měšice - Líbeznice, II. - ... - Líbeznice, škola
	b-281417	Zp	Brandýs n.L.-St.Boleslav, nám. - Brandýs n.L.-St.Boleslav, nádraží - Brandýs n.L.-St.Boleslav, V olšinkách < Brandýs n.L.-St.Boleslav, sídliště BSS - Brandýs n.L.-St.Boleslav, nemocnice (T) / nemocnice (Z) - Brandýs n.L.-St.Boleslav, Rychta (Z) - Brandýs n.L.-St.Boleslav, dům peč.služby (Z) > Polerady - ...
	b-281473	N	Neratovice, III.ZŠ - Neratovice, nám.Republiky < Libiš, Spolana 3 / Libiš, aut.st. > Libiš, obec - Obříství, Štěpánský most - Chlumín - Zálezlice - Zálezlice, Kozárovice - Vojkovice, Bukol - Všestudy - Veltrusy - Kralupy n.Vlt., žel.st.; označení 281473; provoz Pd, v úsecích Neratovice, III.ZŠ - nám.Republiky - Obříství, Štěpánský most - Chlumín - Zálezlice, Kozárovice - Vojkovice, Bukol - Kralupy n.Vlt., žel.st. jen část spojů; dopravce ČSAD Střední Čechy
02.06.	b-230435	(Zp)	... - Český Brod, nemocnice - Český Brod, sídliště - Český Brod, Na Bulánce (T) - Český Brod, Kollárova (Z) - ...
	b-230491	(Zp)	Český Brod, žel.st. - Český Brod, Kollárova (T) - Český Brod, Husovo nám. (Z) - Český Brod, Na Bulánce - Český Brod, sídliště - Český Brod, nemocnice - Český Brod, sídliště - Tismice, bytovky - ...
09.06.	b-250470	(Zp)	... - Mělník, Podolí,pivovar (přemíst.) - Mělník, aut.st. - Mělník, cukrovar (přemíst.) - ...
	b-250471	(Zp)	... - Mělník, Podolí,pivovar (přemíst.) - Mělník, aut.st. - Mělník, cukrovar (přemíst.) - ...
	b-250472	(Zp)	Mělník, aut.st. - Mělník, cukrovar (přemístěná) - ...
25.06.	b-290449	(R)	Mníšek pod Brdy, náměstí - ... < Čisovice - (Lišnice) - Klíneč - ... - Jíloviště / Bratřínov; Klíneč - Lišnice, Spálený mlýn - Čisovice, Bojov - Čisovice, u školy
28.06.	b-250413	(Zpx)	... - Úžice - Dřínov, Červená Lhota - Dřínov, Stavadla - ...
16.07.	b-250470	(Zpx)	... - Mělník, Podolí,pivovar - Mělník, aut.st. - Mělník, u hřiště - Mělník, cukrovar - ...
	b-250471	(Zpx)	... - Mělník, Podolí,pivovar - Mělník, aut.st. - Mělník, u hřiště - Mělník, cukrovar - ...
	b-250472	(Zpx)	Mělník, aut.st. - Mělník, u hřiště - Mělník, cukrovar - ...
01.08.	b-230409	Zz	Český Brod, žel.st. - ... - Kostelec n.Č.I., sanatorium - Kostelec n.Č.I., nám.
	b-230410	K	Český Brod, žel.st. - ... - Kostelec n.Č.I., náměstí
	b-283402	Zz	Kostelec nad Černými lesy, nám.- Kostelec n.Č.I., Komenského - Kostelec n.Č.I., Svatbínská - ...
	b-283492	K	Kostelec n.Č.I., nám. - ... - Černé Voděrady - ... Zvánovice
15.08.	b-282469	(Zp)	... - Strančice, Předboř - (III/00323 - II/107 - III/00324 - III/00325) - Strančice, Otice - ...
30.08.	b-250471	(Zp)	... - Kostelec n.Lab., Na růžku - Záryby (Z přemístěná) - Záryby, Martinov (přemístěná) - Brandýs n.L.-St.Boleslav, Dům peč.služby - ...
	b-250472	(Zp)	... - Kostelec n.Lab., Na růžku - Záryby (Z přemístěná) - Záryby, Martinov (přemístěná) - Brandýs n.L.-St.Boleslav, Dům peč.služby - ...
	b-281416	Zp,Pč	... - Kojetice (T) / Zlonín > Čakovičky - Nová Ves - Měšice - ... - Líbeznice, II. - Líbeznice, zdrav.stř. (T) - Sedlec, Školní - Líbeznice, II. - Líbeznice, škola; v úsecích Líbeznice, škola - Líbeznice, zdrav.stř. (T) - Líbeznice, škola jen PdšrTšoZ
	b-290449	(Rx)	Mníšek pod Brdy, náměstí - ... < Čisovice - Čisovice, u školy - Čisovice, Bojov - Lišnice, Spálený mlýn - Klíneč - ... - Jíloviště / Bratřínov
01.09.	b-200465	(Xx)	Chocerady - Chocerady, Samechov
22.09.	b-230427	(Zz)	Poříčany, žel.st. - ... - Čelákovice, nám. - Čelákovice, Rumunská
	b-281405	(Zpč)	... - Čelákovice, V Prokopě - Čelákovice, Rumunská - Čelákovice, nám. - ...
27.09.	b-230412	(Zpx)	Kouřim - Třebovle, Království,rozc. - Třebovle - ...
29.09.	b-281408	(Zp)	Brandýs n.L.-St.Boleslav, nádraží - Brandýs n.L.-St.Boleslav, Vrábí - Brandýs n.L.-St.Boleslav, Baumit - Brandýs n.L.-St.Boleslav, pekárny < Zápy, u pomníku / Zápy - ...
	b-288478	(Zpč)	... - { Brandýs n.L.-St.Boleslav, Pražská - Brandýs n.L.-St.Boleslav, Vrábí - Brandýs n.L.-St.Boleslav, pekárny - Brandýs n.L.-St.Boleslav, Vrábí < Brandýs n.L.-St.Boleslav, nádraží (T) / } - Brandýs n.L.-St.Boleslav, náměstí - ...

06.10.	b-290690	Xs	---
13.10.	b-290451	N	Dobřichovice, rozc.Karlík - Lety, Karlštejská (průj.); označení 290451; provoz Škj; dopravce Spoibus
04.11.	b-250471	(Zpx)	... - Kostelec n.Lab., Na růžku - Záryby - Záryby, Martinov - Brandýs n.L.-St.Boleslav, U křížku - Brandýs n.L.-St.Boleslav, Dům peč.služby - ...
	b-250472	(Zpx)	... - Kostelec n.Lab., Na růžku - Záryby - Záryby, Martinov - Brandýs n.L.-St.Boleslav, U křížku - Brandýs n.L.-St.Boleslav, Dům peč.služby - ...
15.11.	b-230435	(Zpx)	... - Český Brod, nem. - Český Brod, Na Bulance (T) - Český Brod, Husovo nám. (T) - Český Brod, Kollárova (Z) - Český Brod, žel.st. - ...
	b-230491	(Zpčx)	Český Brod, žel.st. - Český Brod, Kollárova (T) - Český Brod, Husovo nám. (Z) - Český Brod, Na Bulance - ...
14.12.	b-250413	Zpče	... - Kozomín - Kozomín, rozc. - ...
	b-281408	X	--- (Brandýs n.L.-St.Boleslav, nádraží - Úvaly, žel.st.)
	b-282489	K,Zzč,P	Strančice, žel.st. - {Všestary} - Mnichovice, bytovky - ... - Struhařov, U hřiště - Klokočná - Svojetice < Mukařov, Srbín / Tehovec > Mukařov - {Mukařov, škola (T)}; provoz PdDk, spoje v úsecích Strančice, žel.st. - Všestary - Mnichovice, nám. - Mnichovice, požární dům - Struhařov, U hřiště - Klokočná - Svojetice - Mukařov, Srbín - Mukařov - Mukařov, škola, přes/z Všestary jen Pd, do Mnichovice, požární dům jen Pd, přes Tehovec jen Pd, do Mukařov, škola jen PdšT
	b-282494	Zpč,K	Říčany, Wolkerova - ... - Říčany, nám. < Říčany, Rychta / Světica > Tehov - Všestary - Strančice, žel.st.; provoz PdDk, v úseku Strančice, žel.st.- Všestary v Pd jen část spojů, přes Světica jen část spojů Pdš
	b-282495	N	Strančice, žel.st. - Mnichovice, nám. - Mnichovice, Myšlín - Ondřejov, Třemblat - Zvánovice - Černé Voděrady; označení 282495; provoz PdDk, v úseku Zvánovice - Černé Voděrady jen část spojů Pd; dopravce Veolia
	b-283492	K	Kostelec n.Č.l., nám. - ... - Černé Voděrady
	b-290448	ZpT	... - Mníšek p.B., náměstí {- Mníšek p.B., u hřiště - Mníšek p.B., Základní škola (T)}
	b-290451	P,Zp,P	Mořina - Hlásná Třebaň, Rovina - Lety, K Libří - Dobřichovice, pošta - Lety - Řevnice, nám.; provoz ŠkrToZ
16.12.	b-288478	(Zpčx)	... < Brandýs n.L.-St.Boleslav, nádraží (T) / Brandýs n.L.-St.Boleslav, Pražská (T) - Brandýs n.L.-St.Boleslav, Baumit (T) - Brandýs n.L.-St.Boleslav, pekárny (T) - {Brandýs n.L.-St.Boleslav, U soudu (T)} > Brandýs n.L.-St.Boleslav, náměstí - ...
18.12.	b-230427	(Zzx)	Poříčany, žel.st. - ... - Čelákovice, nám. - Čelákovice, TOS
	b-281405	(Zpčx)	... - Čelákovice, V Prokopě < Čelákovice, Rumunská / Čelákovice, TOS > Čelákovice, nám. - ...

Ve dnech 8. (od 07:00) a 9. 11. (do 19:00) byla v provozu linka NAD a-X365 Veleň, OÚ - Sluhy - Mratín - Kostelec n.L., nám. jako náhrada za odkloněnou a-365.

Ostatní autobusové linky

V dalším přehledu změn, uspořádaném formálně stejně, jako u linek městských, jsou zahrnuty vnitrostátní linky, které se dotýkají území města (v převážné míře jsou zde ukončeny, jen výjimečně městem projíždějí) bez ohledu na to, zda jsou zařazeny do systému Středočeské integrované dopravy (viz další kapitola). Jsou u nich však sledovány pouze některé změny, přičemž jejich výběr je subjektivní z hlediska celkového rozsahu jakož i dopadů na cestující z/do Prahy. Navíc zde není plně zaručena úplnost údajů ani jejich časová přesnost s ohledem na sezónnost jednotlivých spojů s různým dopadem na charakter linky ve vztahu k celkovému počtu jejích spojů. Použité názvy dopravců jsou uvedeny převážně ve zjednodušeném tvaru.

Jako trvalé jsou zaznamenány změny v souvislosti s uzavřením obratiště Hradčanská a omezení dopravy na Letné, kdy většina ukončených i průjezdných linek byla odkloněna na Dejvickou a malá část i na Zličín. Není totiž pravděpodobné, že by po ukončení výstavby městského okruhu byl původní stav v plném rozsahu obnoven.

01.01.	b-167221	X	---	(Praha - Semily)
	b-182100	X	---	(Praha - Zlín)
	b-420292	Pe,Jo	Karlovy Vary, terminál - Jáchymov, lázně - ... - Praha, ÚAN Florenc; označení 421292	
	b-550909	X	---	(Litoměřice - Praha)
02.01.	b-142106	X	---	(Praha - Boží Dar)
13.01.	b-302097	Zpe	Příbram, Drkolnov, Podbrdská - Příbram, Drkolnov, nemocnice (Z) - Příbram, Zda- boř, nemocnice - ... - Příbram, Jiráskovy sady - Příbram, Stadion Horymír (T) - Pří- bram, Sevastopolské nám. (Z) - ...	
	b-303502	Joč,Jt	označení SID D95, tarif SID	
01.02.	b-150101	Zzčm	Praha, ÚAN Florenc (T) / Praha, Nádraží Holešovice > Praha, Vychovatelna - ...	
	b-220212	Jo,Jd	označení 220095; dopravce Zdeněk Kulhánek (dř. dopravce Český národní expres - C.N.E. Group)	
	b-720230	(X)	---	
03.02.	b-580912	N	Teplice, aut.nádr. - Litoměřice, aut.nádr. - Praha, Ládví; označení 580912; provoz PdDk; dopravce K.Mudroch - DALE	
	b-790910	N	Žirovnice, nám. - Pelhřimov, Říčanského III. - Čechtice - Praha, ÚAN Florenc; ozna- čení 790910; provoz NeZ; dopravce REBAG	
04.02.	b-510901	PčZe	Šluknov, zámek-terminál - ... - Rumburk, žel.st. - Praha, Nádraží Holešovice	
15.02.	b-132102	N	Praha, ÚAN Florec (T) - Praha, Na Knížecí - Milevsko, aut.st. - Týn nad Vltavou, aut.nádr.; označení 132102; provoz PáDk; dopravce INTERBOBIKBUS Vimperk	
03.03.	b-132102	jr	provoz PoPáDk	
	b-135570	Jr	provoz PátNeZ	
	b-139100	(Xs)	---	
	b-151710	KčZe	Praha, Nádraží Holešovice - ... - Rumburk, žel.st. - ... - Šluknov, zámek-terminál (T)	
	b-183107	N	Praha - Jihlava < Třebíč / Želetava > Moravské Budějovice - Znojmo; označení 183107; provoz PdDk; dopravce REBAG	
	b-250018	ZpčZe	... - Mšeno, rozc.Velký Újezd - {Kanina} - Chorušice, Velký Újezd - ...	
	b-411701	Jr	provoz 1.5.2008	
	b-440430	Ke	Praha, ÚAN Florenc (Z) - Plzeň, CAN - Mariánské Lázně, aut.st. - Cheb, aut.nádr.; provoz Pd, v úseku Praha - Plzeň jen 26.9.2008	
	b-470820	Jt	tarif SID (bez označení SID)	
	b-510900	Ke	Rumburk, žel.st. - ... - Praha, ÚAN Florenc	
	b-660554	Zpče	... - Hradec Králové, Terminál HD - (D11) - Praha, Černý Most (T) - ...; všechny spoje	
	b-800500	Jd	doprovce ČSAD BUS Uherské Hradiště, a. s.	
	b-820902	Jd	doprovce ČSAD BUS Uherské Hradiště, a. s.	
04.03.	b-167100	X	---	(Praha - Rokytnice nad Jizerou)
07.03.	b-690103	N	Trutnov, aut.nádr. - Hořice, aut.nádr. - Praha, Černý Most; označení 690103; provoz PáNe,SoT; dopravce Trutnovská autobusová doprava	
08.03.	b-167100	Jr	provoz 8.3.2008	
17.03.	b-133109	N	Praha, ÚAN Florenc - Písek, aut.nádr. - České Budějovice, aut.nádr. - Český Krumlov, aut.nádr.; označení 133109; provoz PdDk; dopravce Student Agency	
22.03.	b-179101	N	Praha, ÚAN Florenc - Žirovnice, nám. - Jemnice, aut.nádr.; provoz So(3.5.- 25.10.), Ne(4.5.- 9.11),22.3.,7.11.T, 1.a 8.5.Z; dopravce REBAG	
01.04.	b-302302	Jo	označení 304130	
07.04.	b-580910	Jd	doprovce Autobusová dopravní s. r. o.	
01.05.	b-550381	Jo,Jd	označení 155711; dopravce ČSAD Česká Lípa	
	b-360131	Jr	provoz Ne	
	b-790910	Pče	Jemnice, aut.nádr - Kunžak, nám. - Žirovnice, nám. - ... - Praha, ÚAN Florenc; provoz NeZ, v úseku Jemnice - Žirovnice i (1.5.,8.5.)Z	
15.05.	b-820903	N	Otrokovice, nám. - Brno, ÚAN Zvonařka - Praha, ÚAN Florenc - Plzeň, CAN - Mari- ánské Lázně, aut.st.; označení 820903 Zlín - Praha - Mariánské Lázně; provoz PdNe; doprovce Emil Elexa	
23.05.	b-132102	(X)	---	

01.06.	b-143445	Zpče,Jrč	Praha, Na Knížecí - ... - Březnice, aut.st. < Volenice, Bubovice - ... - Lnáře, Zahorčice / Hudčice - Koupě - Kocelovice > Lnáře, střed - Kasejovice, u hřiště > Kasejovice, nám. - Nepomuk, sídliště - Oselce / Hradiště - ... - Chanovice, Újezd u Chanovic < Chanovice, Defurovy Lažany - ...; provoz PáTDk
08.06.	b-132102	(Xx),Jr	provoz PáNe
15.06.	b-124530	X	--- (Praha - Kácov)
	b-133103	Jr	provoz (15.6.- 30.9.)2008
	b-136442	Zpče	... - Předotice - Drhovle, Chlaponice - ...
	b-139100	(Ns),Zpče	Praha, ÚAN Florenc (T) - Praha, Na Knížecí - Zalužany < Lety / Kožlí u Orlíka / Orlík n.Vlt., nám. - Milevsko, aut.st. - Bernartice, nám. - Tábor, aut.nádr. - Miličín - Benešov, at.st. - Praha, Roztyly
	b-167109	Zpče,Jr	... - Desná, odb. - Kořenov, Příchovice,Motorest - Kořenov, odb. - ...; provoz Ne
	b-168101	N	Praha - Kutná Hora - Žleby - Třemošnice - Seč - Hlinsko - Polička – Litomyšl; označení 168101; provoz Dk; dopravce A-Z BUS
	b-179101	Ke,Jr	Praha, ÚAN Florenc - Nová Bystřice, aut.nádr.; provoz SoLT
	b-210021	Pe,Zpče,Zpče,KZ	Hořovice, nem. - Hořovice, nám.B.Němcové - Hořovice, Valdek I. - Hořovice, pila - ... - Bavoryně - Bavoryně, rozc. - Zdice, nám. < Zdice, škola - Králův Dvůr, Levín,rozc. / Králův Dvůr, Levín - ... - Beroun, aut.st. - {Praha, Nové Butovice (T)}; provoz PdDk, přes Zdice, škola jen Šk/1, v úseku Beroun, aut.st. - Praha, Nové Butovice jen PdT/1
	b-210041	Jr	provoz PdSoTNeZ
	b-260550	KZe	Bezno - ... - Mečeříž/Sudovo Hlavno (Z) > ...
	b-260810	Zzč	... - Praha, Černý Most - Praha, Špitálská - Praha, ÚAN Florenc
	b-260812	Zzčm	... - Praha, Černý Most - Praha, Špitálská - Praha, ÚAN Florenc
	b-340802	Jr	provoz PoPá
	b.-470800	Jtč	částečně tarif SID, označení SID C80
	b-421600	K	Karlovy Vary - ... - Praha
	b-540810	Jrč	Osečná, Lázně Kundratice, léč.ústav - ... - Český Dub, nám. - ... - Mnichovo Hradiště, nám. - ... - Praha, ÚAN Florenc; provoz PáNe, v úsecích Osečná - Český Dub jen Ne, Mnichovo Hradiště - Praha jen PáZNeT
	b-580912	X	--- (Teplíce - Praha)
	b-630028	KTe	Nová Paka, aut.nádr. - ... - Praha, Černý Most
	b-790900	N	Třebíč, aut.nádr. (T) - Znojmo, Dr.Horákové - Jemnice, aut.nádr. - Dačice, aut.nádr. - Pelhřimov, že.st. < Košetice / Humpolec, mléčné lahůdky (T)> < Praha, Roztyly / ÚAN Florenc (T); označení 790900; provoz PdDk
	b-790910	Zpče,Zpe,Jr	Jemnice, aut.st. - ... - Nová Bystřice, aut.nádr. < Jindřichův Hradec, aut.nádr. / Kunžak, nám. (T) > Žirovnice, nám. - ... - Pelhřimov, Pražská - Humpolec, mléčné lahůdky - Praha, Roztyly - ...; provoz PáZSoNeT
	b-910132	X	--- (Ostrava - Praha)
	b-950101	Zpče	... - Hradec Králové, Terminál HD - (D11) - Praha, Černý Most
28.06.	b-152100	Zpm	Praha, ÚAN Florenc (T) - Praha, Dejvická - Praha, Dědina - ...
	b-157100	Zpm	Praha, ÚAN Florenc (T) - Praha, Dejvická - Slaný, hotel Praha (Z) - ...
	b-162100	N	Praha, ÚAN Florenc - Kutná Hora, aut.st. - Seč, nám.; označení 162100; provoz So(28.6.-30.8), v úseku Kutná Hora - Seč jen 28.6.; dopravce Petr Bílek
	b-183100	K,Jr	Praha - ... - Třebíč; provoz 28.6.2008
	b-220032	Zzč	... - Jeneč < { Hostivice, Ve vilkách - Praha, Zličín } / Hostivice, Jeneček - ... - Praha, Hradčanská; v úseku Jeneč - Zličín jen Dkj
	b-220058	KT	... - Praha, Horoměřická - Praha, Dejvická
	b-220059	KT	... - Praha, Horoměřická - Praha, Dejvická
	b-220078	KT	... - Praha, Horoměřická - Praha, Dejvická
	b-220088	KT	... - Praha, Horoměřická - Praha, Dejvická
	b-220095	K	... - Praha, Horoměřická - Praha, Dejvická
	b-310081	Kč	... - Unhošť, nám - ... - Praha, Hradčanská; v úseku Unhošť - Praha jen Dk
	b-310085	KZe,Zpč	Stochov, nám. - ... - Velká Dobrá - Unhošť, nám. - Jeneč - Praha, Zličín
	b-411420	Zp	... - Praha, Nemocnice Motol (T) - Praha, ÚAN Florenc

	b-411450	Zp	... - Praha, Bílá Hora (T) - Praha, ÚAN Florenc
	b-421115	Zp	... - Řevničov, rest. (Z) - Praha, Bílá hora (T) - Praha, ÚAN Florenc
	b-480310	Zp	... - Praha, Bílá Hora (T) - Praha, ÚAN Florenc (T)
	b-481100	Zp	... - Řevničov, rest. - Praha, ÚAN Florenc
	b-520001	Zz	... - Nové Strašecí, Palackého - Praha, Zličín
	b-520002	KZ	... - Slaný, aut.nádr. - Praha, Dejvická
	b-520921	ZpZ	... - Slaný, aut.nádr. - Praha, Dejvická - Praha, ÚAN Florenc
	b-550913	KZ	... - Praha, Horoměřická - Praha, Dejvická
	b-560001	Zp	... - Praha, Dědina (T) - Praha, Dejvická - Praha, ÚAN Florenc
	b-560010	KZ	... - Praha, Horoměřická - Praha, Dejvická
	b-560400	Zz	... - Praha, Bílá Hora / ... - Praha, Horoměřická > Praha, Dejvická
	b-570040	K	... - Praha, Horoměřická - Praha, Dejvická
	b-570914	KT,ZpZ	... - Slaný, aut.nádr. - Praha, Dejvická - Praha, ÚAN Florenc (Z)
29.06.	b-183100	X	--- (Praha - Moravský Krumlov)
	b-570673	ZpZ	... - Praha, Divoká Šárka (Z) - Praha, Dejvická - Praha, ÚAN Florenc (Z)
30.06.	b-155710	Jr	provoz Pd, nejede 30.6.-31.8
01.07.	b-300098	No	Příbram, Drkolnov,Podbrdská - Příbram, Drkolnov,nemocnice < Příbram, Zda- boř,nemocnice / Příbram, sídl.Kladenská > Příbram, sídl.II.poliklinika < Příbram, Mi- línská (T) / Příbram, aut.nádr. > Příbram, Jiráskovy sady - Příbram, Nová hospoda - Dubno, rest. - Dobříš, nám. < Dobříš, Větrník / Dobříš, žel.st. > Mníšek p.Brdy, závod (hl.silnice) (Z) - Praha, Na Knížecí; označení 300098, SID 98, 99; provoz PdDk, přes Příbram, sídl.Kladenská jen Pd; dopravce Connex Praha
	b-302097	Jdč	doprovce CUP TOUR bus
	b-302098	Joč,Jr,Jdč	označení 302098 (D98,D99); provoz PdDk; dopravce CUP TOUR bus
	b-302099	X	--- (Příbram - Dobříš - Praha)
	b-303097	No	Příbram, Drkolnov,Podbrdská - Příbram, aut.nádr. - Praha, Na Knížecí; označení 303097, SID 97; provoz Pd; dopravce BOSÁK BUS
	b-303098	No	Příbram, Drkolnov,Podbrdská - Příbram, Drkolnov,nemocnice < Příbram, Zda- boř,nemocnice / Příbram, sídl.Kladenská > Příbram, sídl.II.poliklinika < Příbram, Mi- línská (T) / Příbram, aut.nádr. > Příbram, Jiráskovy sady - Příbram, Nová hospoda - Dubno, rest. - Dobříš, nám. < Dobříš, Větrník / Dobříš, žel.st. > Mníšek p.Brdy, závod (hl.silnice) (Z) - Praha, Na Knížecí; označení 303098, SID 98, 99; provoz PdDk, přes Příbram, sídl.Kladenská jen Pd; dopravce BOSÁK BUS
	b-740200	Xm	--- (nyní Břeclav, aut.nádr. - Brno, ÚAN Zvonařka)
11.07.	b-133102	Zpče,Jr	... - Praha, Na Knížecí < Písek, aut.nádr. - ... - Kájov, rozc./České Budějovice, aut.nádr. > Český Krumlov, Špičák - ...; provoz PáNe,SoLZ, přes České Budějovice NeLT,(PáSoL)Z, v úseku Český Krumlov - Frymburk (PáTSoZ)L
01.08.	b-400321	Zp	... - Praha, Zličín - Praha, ÚAN Florenc
	b-431300	Zp	... - Praha, Zličín - Praha, ÚAN Florenc
30.08.	b-310085	PTe	Nové Strašecí, Palackého (T) - Rynholec (T) - Stochov, nám. - ... - Praha, Zličín; v úseku Nové Strašecí - Stochov jen PdT/1
	b-310890	ZpčeZe,Jo	... - Broumy, U dvora < Broumy, radnice - ... - Svatá, Pod kopcem - Trubín - Králův Dvůr, Na Knížecí I. / Roztoky, Karlov,Placanda (Z) - ... - Králův Dvůr, Na Knížecí II. (Z) > Beroun, sídliště - ...; označení 310089, SID B89
01.09.	b-133441	Ke	Praha, Na Knížecí - ... - Český Krumlov, aut.nádr.
	b-162100	X	--- (Praha - Seč)
	b-179101	X	--- (Praha - Nová Bystřice - Jemnice)
	b-600110	ZpčeZ	... - Břežany I., Zlaté slunce < Plaňany, přeložka most / Plaňany, hotel (Z) > Úvaly -...
	b-720240	K	Brno - ... - Praha
	b-790910	Zpče,Jr	Jemnice, aut.st. - ... - Nová Bystřice, aut.nádr. - Jindřichův Hradec, aut.nádr. - Žirov- nice, nám. - ...; provoz PáZSoZNeT
05.09.	b-158100	N	Praha, ÚAN Florenc - Teplice, aut.nádr.; označení 158100; provoz Pá/1; dopravce Petr Bílek
07.09.	b-141101	N	Praha, ÚAN Florenc - Plzeň, CAN - Lázně Kynžvart, aut.st.; označení 141101; provoz Ne; dopravce Stanislav Kovářik - KODISP

01.10.	b-133103	X	---	(Praha - Český Krumlov)
	b-133104	X	---	(Praha - Černá v Pošumaví)
	b-820902	Jr		provoz ČtPá
02.10.	b-530301	X	---	(Jablonec nad Nisou - Praha)
24.10.	b-143441	N		Praha, Na Knížecí - Sušice, nábreží; označení 143441; provoz 24.10.2008; dopravce V.Štáhlích
29.10.	b-168101	X	---	(Praha - Litomyšl)
01.11.	b-300060	Jo		označení 143443
	b-350400	ZpčTe		Humpolec, aut.nádr. < Jiřice (T) - Želiv, Miletín (T) - Senožaty, ObÚ (T) / Jiřice, Trucbaba - ... - Křelovice > Křelovice, Jiříčky, st. sil. ... - Praha, Roztyly
16.11.	b-790910	Jr		Jemnice, aut. st. - ... - Praha, Roztyly; provoz NeT
07.12.	b-421600	Pč		Karlovy Vary - ... - Praha - Brno; v úseku Praha - Brno jen 7.12.2008
14.12.	b-132102	X	---	(Praha - Týn nad Vltavou)
	b-133106	Jr		provoz Pd/1
	b-134106	X	---	(Praha - Chlum u Třeboně)
	b-135570	Zpze		... - Benešov, aut. st. - Vlašim, žel. st. (T) - Čechtice - ...
	b-136447	X	---	(Praha - Písek)
	b-137442	Jrč		Praha, Na Knížecí - ... - Strakonice, aut.nádr. - ... - Stachy, Zadov, Churáňov hotel; provoz PdDk, v úseku Strakonice - Stachy jen Dk
	b-139100	X	---	(Praha - Milevsko - Praha)
	b-151710	KTe		Praha, Nádraží Holešovice - ... - Rumburk, žel. st.
	b-158100	X	---	(Praha - Teplice)
	b-168101	X	---	(Praha - Litomyšl)
	b-183106	Ke, Jr		Praha - ... - Jemnice, aut.nádr.; provoz Dk
	b-200210	Jo		označení 200092
	b-200260	Jo		označení 200093
	b-210021	Xm	---	(nyní Hořovice - Beroun)
	b-220090	N		Slaný, žel. st. - Praha, Dejvická - Praha, ÚAN Florenc - Jihlava, aut.nádr.; označení 220090; provoz Po; dopravce ČSAD Slaný
	b-130443	Jo		označení 301079
	b-130445	Jo, Jt		označení 301094, bez označení SID; tarif SID
	b-130444	Jo		označení 301096
	b-310089	Zpče, Jr		... - Broumy, U dvora - Broumy, radnice - ... - Králův Dvůr, Na Knížecí I. - Beroun, sídliště - ...; provoz (NeTSoZ)L
	b-470820	X	---	(Zbiroh - Praha)
	b-510904	ZzTe		Česká Kamenice, Pražská - Markvartice - ...
	b-530190	N		Jablonec n. Nisou, Rýnovice, Ostrý Roh - Jablonec n. Nisou, aut.nádr. - Hodkovice n. Mohelkou, aut.nádr. - Praha, Černý Most; označení 530190; provoz PdDk; dopravce ČSAD Jablonec n. N.
	b-530201	Jo		označení 530191
	b-530250	X	---	(Josefův Důl - Praha)
	b-550913	Jr		provoz PdT/1
	b-562743	X	---	(Žatec - Velká Černoc (- Praha))
	b-670027	Zzče, Kčm		... Loužnice, pošta / {Železný Brod, žel. st. (Z)} > Železný Brod, aut.nádr. - ... - Praha, Černý Most - Praha, Florenc, aut.nádr.; do Železného Brodu, žel. st. jen Nej, v úseku Černý Most - Florenc jen Dkj
	b-721309	Zzč		... - { Jihlava, aut.nádr. } - Praha, ÚAN Florenc - Praha, Terminál 1
	b-790910	X	---	(Jemnice - Praha)
	b-820903	X	---	(Otrokovice - Praha - Plzeň)

Středočeská integrovaná doprava

Vybrané změny všech linek, vedených přes území hl. m. Prahy, jsou obsaženy v předcházejícím přehledu. Linky, zařazené do systému SID, jsou dále uvedeny odlišným způsobem ještě samostatně, neboť lze, alespoň do budoucna, očekávat jejich výraznější interakce s PID.



V roce 2008 se rozvoj celého systému, organizovaného Středočeským krajem, prakticky zastavil. Neproběhla předpokládaná integrace oblasti Mladoboleslavská a Mělnická, která byla podle harmonogramu iniciačního usnesení krajského zastupitelstva pro rok 2008 schválena. Uskutečnily se pouze dílčí úpravy, především na Benešovsku a Příbramsku. Ani při změnách jízdních řádů k 14. 12. 2008 nebylo žádné rozšíření systému SID provedeno. K tomuto datu byly pouze přečíslovány některé linky dopravce ČSAD Benešov a. s., část z nich i v souvislosti s udělením nových licencí Krajským úřadem Středočeského kraje namísto Magistrátu hl. m. Prahy (s výchozí zastávkou v kraji, tj. s opačným směřováním, resp. názvem). Další přečíslování linek provedl dopravce Kokořínský SOK (250 601 ÷ 610 → 250 066 ÷ 075), ale i v tomto případě bez dopadu tarifního, tedy bez zařazení do systému SID.

U linek D97 ÷ D99 došlo ze strany Krajského úřadu Středočeského kraje k porušení zákona o silniční dopravě, když k 9. 12. 2007 byly uděleny licence na jednu linku dvěma, resp. třem dopravcům. K 1. 7. 2008 byla tato závada odstraněna a licence vydány na věcně shodné, ale formálně číslem CIS rozlišené linky, které byly ovšem nadále v SID logicky vedeny jako linka jedna.

Tabulka 7 obsahuje všechny linky SID, vedené na území hl. m. Prahy, u kterých došlo ke změně sledovaných parametrů (změny vyznačeny **tučnou kurzívou**). K datům obsaženým ve čtvrtém sloupci v hranaté závorce obsahoval platný jízdní řád poznámku následujícího nebo obsahově obdobného znění: „PRO JÍZDU MEZI ZASTÁVKAMI OZNAČENÝMI ČÍSLEM ZÓNY JSOU TARIF A SMLUVNÍ PŘEPRAVNÍ PODMÍNKY VYHLÁŠENÉ DOPRAVCEM SHODNÉ S TARIFEM A PŘEPRAVNÍMI PODMÍNKAMI STŘEDOČESKÉ INTEGROVANÉ DOPRAVY“, přičemž však tarifní pásma či zóny uvedeny nebyly.

Železniční doprava

Tratě tzv. Nového spojení byly zprovožňovány postupně od 1. 9., existence nových tratí se však promítla prakticky do provozu až od nového jízdního řádu dne 14. 12. 2008.

V dálkové dopravě umožnila existence Nového spojení a již provedené úpravy kolejíště hlavního nádraží vypravovat vlaky **SC** Pendolino ve směru do Ostravy ze stanice Praha hlavní nádraží, přičemž některé z nich jsou prodlouženy až do Bohumína. Dokončení koridorových staveb v tomto směru umožnilo zkrátit jízdní dobu do Ostravy (Svinova) na (poněkud propagační hodnotu) 2 hodiny 59 minut¹¹. Mezi Prahou a Brnem jede každou hodinu tzv. vlak vyšší kvality (**SC**, **IC**, **EC**), vlaky zpravidla odjížděly z Prahy-Holešovic ve 30. minutě.

Za největší změnu ve vnitrostátní dálkové dopravě byly považovány nové rychlíky Praha – Beroun – Písek – České Budějovice. Tyto vlaky jedou každé dvě hodiny a doplňují tradiční spojení do Budějovic přes Tábor, kde byly prováděny výluky z důvodu koridorových staveb. Z hlavního nádraží jedou tyto spoje každé dvě hodiny ve 41. minutě. Několik nových spojů bylo zavedeno ovšem i na trati přes Tábor. Nové spoje byly vedeny také na tratích do Ústí nad Labem, Turnova a Rakovníka, zpravidla v dopoledním sedle.

¹¹ Teoretické výpočty udávají hodnotu jízdní doby pro vlaky s naklápěcí skříní 182 minuty. Jízdní doba **IC** vlaků s klasickými soupravami a se stejným počtem zastavení je podle jízdního řádu 196, resp. 194 minut, výpočtová pak ještě o 3 minuty kratší.

Tabulka 7.: Změny na linkách SID vedených na území hl. m. Prahy za rok 2008

označení		trasa linky	[Jt (platnost)]	Joč (SID)	X, Xm
SID	CIS		Jt (pásma)		
B89	310890 310089	Skryje – Beroun – Praha	10.12.2006 30.08.2008	10.12.2006	
C21	210021	Praha - Hořovice - Beroun	11.12.2005	10.12.2006	14.12.2008
C80	470800	Strašice – Praha	[10.12.2006] 15.06.2008	14.12.2008	
D95	303502	Příbram, Zdaboř – Praha, Roztyly	[13.01.2008] 14.12.2008	13.01.2008	
D97	302097 303097	Příbram – Praha	09.12.2007 01.07.2008	09.12.2007	
D98	300098 302098 303098	Příbram – Dobříš – Praha	01.07.2008 09.12.2007 01.07.2008	09.12.2007	
D99	302099	Příbram – Dobříš – Praha	09.12.2007	09.12.2007	01.07.2008
E17	350920	Pacov – Lukavec – Vlašim – Praha	[09.12.2007] 25.08.2008	09.12.2007	
D94	301094	Dobříš – Praha	14.12.2008	–	
–	470820	Zbiroh – Praha	03.03.2008	–	14.12.2008

V příměstské dopravě se na tratích v okolí Prahy obecně zvětšil počet vlaků, neboť hl. m. Praha objednala zvýšení výkonů železniční dopravy proti předcházejícímu roku o 33,4 %, Středočeský kraj navýšil svoji objednávku o 2,2 %. Očíslované linky se kromě písmene „S“ označují nyní i písmenem „R“ tam, kde jsou do PID zapojeny i rychlíky (R3, R4, R5). Proti předcházejícímu roku obsahuje jízdní řád dvě nové linky S

S22 Lysá nad Labem – Milovice

S29 Praha – Strančice (**S9** Praha hl. n. – Benešov u Prahy zůstává beze změny)

a dřívější jedna linka S8 s dvěma větvemi je nyní označována jako

S8 Praha-Vršovice – Vrané nad Vltavou – Čerčany a

S80 (Praha-Vršovice –) Vrané nad Vltavou – Dobříš.

Na lince S1 Praha – Kolín jely vlaky v úseku Praha – Úvaly celodenně a celotýdenně v intervalu 30 minut, mezi Prahou a Kolínem je interval podle období 30 nebo 60 minut. Na lince S3 byl zaveden poprvé v historii pravidelný takt – každou hodinu osobní vlak a každé dvě hodiny rychlík. Z Prahy jely osobní vlaky ve 40. minutě, rychlíky každou lichou hodinu vždy ve 14. minutě. Na lince S6 ve špičkách jely vlaky ze smíchovského nádraží do Rudné u Prahy a Nučic každých 30 minut, když dříve jezdily po hodině. Na lince S7 jely z Prahy-Radotína v ranní špičce vlaky každých 10 minut až na hlavní nádraží. Odpoledne jely z hlavního nádraží do Radotína spoje každých 15 minut, večer po dvacáté hodině je interval 30 minut. Na městské lince S41 přibýly nové spoje – interval 30 min. byl v době 5 ÷ 9 a 13 ÷ 21 hodin; v sedle zůstal interval 60 minut.

Výrazně se změnilo spojení Praha – Kladno.na trati 120, kde dosud jezdilo z Prahy do Kladna v Pd den 8 rychlých vlaků, nově jich jelo 19 a v opačném směru do Prahy 17. Jednalo se o spěšné vlaky a rychlíky, které mezi Kladnem a Masarykovým nádražím zastavovaly jen v Hostivici a v Praze-Dejvicích. Jejich jízdní doba byla 37 minut. Rychlé vlaky jely z Prahy do Kladna každou hodinu vždy v 2. minutě, z Kladna pokračovaly jednou za dvě hodiny do Rakovníka (odjezdy z Prahy v lichých hodinách) a jednou za dvě hodiny (v sudých hodinách) do Kladna-Ostrovce. V odpolední špičce jely navíc v pracovní dny z Prahy další posilové spěšné vlaky každou hodinu, vždy v 17. minutě. Osobní vlaky, zastavující ve všech stanicích a zastávkách, jely z Masarykova nádraží většinou ve 30. minutě. Doprava byla zajišťována soupravami Regionova.

Na trati 220 jezdily ve špičkách pracovních dnů nově vlaky v úseku Strančice – Říčany – Praha-Hostivař – Praha hl. n. v intervalu 15 min. Kromě dosavadní linky S9 z hlavního nádraží do Benešova u Prahy přibyla nová diametrální linka S29, vedená v trase Strančice – Praha hl. n. – Praha-Vysočany, na které příměstské vlaky projížděly přes centrum města v severojižním směru.

Posílena byla doprava i na trati 122 Hostivice – Praha-Zličín – Praha-Smíchov – Praha hl. n. Směrem z hlavního nádraží do Hostivice jely dva nové vlaky v Pd 08:51 (Dk 8:41) a v 16:51. V opačném směru z Hostivice na hlavní nádraží jely vlaky v 10:31, 13:31, 15:41 a 18:31; ranní spoj v 5:15 jel jen do Prahy-Jinonic. V úseku Praha-Zličín – Hostivice jezdily vlaky v pravidelném taktu každou hodinu.

Rozšíření provozu na uvedených tratích neznamenovalo rozšíření tarifní integrace. Do systému PID nebyly zahrnuty žádné nové traťové úseky ani nedošlo k plošnému rozšíření platnosti jízdenek pro jednotlivou jízdu. Nezměnil se ani počet stanic a zastávek, zapojených do PID, který činil nadále 223.

Podle údajů ČD se dále zvýšil počet vlaků, zajišťovaných novými vozidly. Soupravy City Elefant měly jezdit v plném rozsahu na trati Praha – Český Brod – Kolín a zčásti na tratích Praha – Lysá nad Labem – Nymburk – Poděbrady – Kolín (99 % spojů), Poříčany – Nymburk (65 % spojů v Pd), Praha – Beroun (95 % spojů v Dk), Praha – Kralupy nad Vltavou (cca 75 % vlaků). Jednotky Regionova pak měly být vypravovány plně na S41, na tratích Praha – Kladno (kromě několika výjimek všechny osobní a spěšné vlaky), Rakovník – Louny – Most (95 % spojů) a na některé spoje v Dk Praha – Vrané nad Vltavou – Dobříš/Čerčany.

Sezónní a mimořádný provoz

Pražská muzejní noc

V noci ze 14. na 15. 6. se uskutečnila v pořadí pátá akce Pražská muzejní noc, při které byla zajištěna doprava obdobně jako v předcházejících letech bezplatnými autobusovými linkami. Osm linek, spojujících centrum města (stanice Staroměstská) s jednotlivými muzejními a kulturními objekty, bylo vedeno ve shodných nebo obdobných trasách jako v minulém roce, nově byla zavedena linka z Černého Mostu k Chvalské tvrzi. Přehled linek je obsažen v části Linky mimořádné a náhradní dopravy neobsažené v chronologickém přehledu. Linky byly v provozu od 18:30 do 01:00 ÷ 01:30 hod. v intervalech MN1 a 2: 7,5 min., MN3 a 4: 4 min., MN5: 10 min., MN6 a 7: 15 min., MN8: 25 min. a MN9: 20 min. a nasazeno na ně 55 opět pouze nízkopodlažních vozů. Kromě uvedených autobusových linek byl prodloužen provoz metra (do 01 30) a Id-01 (do 01:15).

Prázdninový provoz

Změny ve vedení a provozu městské dopravy o hlavních letních školních prázdninách byly provedeny na období 28. 6. ÷ 29. 8. Jednalo se o následující změny, nezahrnuté do chronologického přehledu:

- (X) a-143, 277
- (Zpč) a-359 ... - Budovec - Internacionální - ...
- (Jrč) a-122 zrušeny spoje Chodov - Volha

Typ vypravovaných vozů byl změněn na autobusových linkách a-217 v Pd (KB → SD) a na a-261 v Dk (SD → KB).

V provozu tramvají byly ve špičkách pracovních dnů prodlouženy intervaly na 10 min. s výjimkou d-9 ($i_{PdS} = 5'$). V mimošpičkovém období zůstal provoz na celoroční úrovni.

Vojenská přehlídka

Dne 28. 10. (úterý, státní svátek) se po mnoha letech uskutečnila v Praze vojenská přehlídka, tentokrát v dolejší části Evropské ulice. Rozsahem byla podstatně menší, než bývaly přehlídky na Letenské pláni (přestože se jí zúčastnily i jednotky hasičů a záchranných sborů),

s ohledem na místo konání však byly její dopady do veřejné dopravy sice krátkodobé, ale velmi výrazné, neboť byla úplně uzavřena Evropská ulice v exponovaném úseku od Bořislavky k Vítěznému náměstí.

Provoz metra m-A byl posílen mezi 11:00 a 17:00 k odvozu a návozu návštěvníků. Tramvajové linky v období 10:00 ÷ 15:00 odkloněny – d-8, 20 z Hradčanské na Malovanku, d-36 byla v provozu v trase Náměstí Republiky (průj.) – Čechův most (T) – Vltavská (Z) – Hradčanská – Vypich. Autobusové linky byly ve stejné době odkloněny a vedeny po objízdných trasách přes Hanspaulku, Šáreckým údolím, Lysolaje, Petřiny a podobně. Meziměstské autobusové linky a b-103122 byly již od 26. 10. do 29. 10. celodenně ukončeny ve Stodůlkách.

Předvánoční, vánoční a novoroční provoz

Posílení provozu o dvou víkendech kolem Památky zesnulých (25./26. 10. a 1./2. 11.) a bezprostředně následující zvýšený předvánoční provoz byl zajišťován v **Dk** do 21. 12. Byly zkráceny intervaly linek v So 10:00 ÷ 20:00, Ne 13:00 ÷ 20:00 u d-9, 22 (i=5 min.), d-18 (i=7,5 min.) v celé trase a u d-14 v úseku Sídliště Barrandov – Výstaviště (i=7,5 min.). Na d-4, 5 (zde i v Pd), 7, 11, 16, 19 (zde jen do 2. 11.) byly nasazeny spřažené vlaky nebo jejich kapacitní ekvivalenty, linka d-4 byla v provozu v Ne již od 09:30. V předvánočním provozu (od 8. 11.) byla navíc posílena a-133 (i=10 min.) a na a-217 nasazeny kloubové vozy. O víkendech 13./14. a 20./21. 12. v době 10:00 ÷ 19:00 byly kráceny intervaly na m-B na polovinu (cca 3,5 min.).

Vánoční školní prázdniny trvaly od 22. 12. 2008 do 4. 1. 2009 včetně. V celém období nejezdy a-143 (od 21. 12. do 2. 1.), 277 a všechny školní linky a spoje. U některých příměstských linek a železnice provoz pro toto období obsažen již v celoročně platných jízdních řádech (např. nejedou a-305, 343, 465)¹². Kromě toho byl provoz upraven následovně:

22.12. (Po), 23.12. (Út): jako v **Pd**, o prázdninách

24.12. (St): Provoz jako v **So**; m- od 19 hod. interval 15 min.; d- denní provoz do 18:30, noční provoz zahájen v 19 hod. a trvá do 7. hod. 25.12., ld-01 v provozu do 19 hod., a- denní provoz do 18:30 (kromě a-AE, 304, 306, 316, 350, 353, 381, kde nezkrácený), noční provoz zahájen v 19 hod. (kromě a-604÷607) a trvá do 7. hod. 25.12. (kromě příměstských), (v období 18.30 ÷ 24.00 v provozu ještě a-119 i=30 min., 18:30 - 01:00 v provozu ještě a-317, 321 podle zvláštních j.ř.); př- v provozu do 17 hod.

25.12. (Čt, svátek): jako v **Ne**, denní provoz linek d- a městských linek a-, provozovaných DPP, zahájen v 7 hod.

26.12. (Pá, svátek): jako v **Ne**

27.12. (So): **So**

28.12. (Ne): **Ne**

29., 30.12. (pracovní dny): jako v **Pd** o prázdninách

31.12. (St): Provoz m- podle zvláštních j. ř. 05:00 ÷ 01:30 hod. (i=5 min, večer 10 min.), d- jako v **Pd** o prázdninách, denní provoz do 21:30, noční provoz zahájen v 22 hod. a trvá do 7. hod. 25.12., i=15 min., ld-01 v provozu do 21 hod., a- jako v **Pd** o prázdninách, denní provoz do 21:30 (kromě a-AE, 306, 316, 350, kde nezkrácený), noční provoz zahájen v 22 hod. (kromě a-604÷607) a trvá do 7. hod. 25.12. (kromě příměstských), (v období 22.00 ÷ 24.00 v provozu ještě a-119 i=30 min., 22:00 ÷ 02:00 v provozu ještě a-221, 304, 317, 321, 331, 332, 334, 341, 353, 381 podle zvláštních j. ř.), noční provoz a-501÷512 v polovičních intervalech.

1.1.2009 (Čt, svátek): jako v **Ne**, denní provoz linek d- a městských linek a-, provozovaných DPP, zahájen v 7 hod.

2.1.2009 (Pá): jako v **Pd** o prázdninách.

Sezónní posílení provozu autobusů

V období 22. 3. až 2. 11. byla kapacita některých spojů linek a-338, 361, 390, 438 a 440 o sobotách či nedělích zvýšena posilovými vozy, vedenými v celé nebo části trasy pravidelných spojů podle jízdního řádu.

¹² Přesto jsou v informačních materiálech pro veřejnost i tyto linky obsaženy. V našich přehledech je jejich rozsah provozu uváděn jako „Šk“.

Lanová dráha v ZOO

Visutá sedačková lanová dráha lv-01 byla v provozu od 22. 3. do 31. 10. (162 provozních dnů, což bylo nejvíce v celé historii dráhy) a přepravila 253 527 (v předcházejícím roce 287 909) cestujících. Denního maxima počtu cestujících bylo dosaženo dne 8. 5. a to 4952 přepravenými osobami. Pokles počtu cestujících byl ovlivněn celkovou nižší návštěvností zoologické zahrady.

Přepravní podmínky, kontrola

Od 1. 4. byla povolena (bezplatná) přeprava maximálně dvou jízdnicích kol v jednom voze na některých úsecích tramvajových tratí (Dejvická – Divoká Šárka, Nádraží Holešovice – Trojská – Sídliště Ďáblice / Vozovna Kobylisy, Palmovka – Bulovka – Sídliště Ďáblice / Vozovna Kobylisy, Nádraží Modřany – Sídliště Modřany, Smíchovské nádraží – Sídliště Barrandov) v období Pd 20:00 ÷ 05:00 a Dk celodenně avšak pouze v negarantovaných nízkopodlažních spojích. Tento provoz byl vyhlášen jako zkušební do 31. 12., ale již od 14. 12. 2008 se stal trvalým s rozšířením povoleného období v Pd na 20:00 ÷ 06:00 a nových úseků Anděl – Sídliště Řepy, Hradčanská – Petřiny a Palmovka – Krejčířek – Spojovací.

K dalšímu zlepšení bezpečnosti nočního provozu a zvýšení tarifní kázně cestujících (po opatřeních, zavedených začátkem předcházejícího roku¹³) byl od 12. 3. rozšířen počet přepravních kontrolorů a strážníků městské policie v nočních tramvajích z 15 na 18 hlídek, pohotovostní autohlídky pro kontrolu především na konečných autobusových linek jsou nyní dvě.

Činností přepravní kontroly se mírně zvýšil počet uložených postihů (přirážek k jízdnému) z 229 tis. v roce 2007 na 236 tis., k výraznějšímu zvýšení došlo u příjmu z těchto přirážek ze 101 mil. Kč v předcházejícím roce na 117 mil. Kč. Ke kontrole aplikace „dopravní odbavovací systém (DOS)“, na multifunkční kartě Opencard byli kontroloři vybaveni elektronickými čtečkami. K 30. 9. skončila platnost mandátní smlouvy na vymáhání pohledávek s advokátní kanceláří Brož & Sokol & Novák, uzavřená s platností od 1. 10. 1997; nová smlouva byla uzavřena se společností Tesille ditta.

Preference veřejné dopravy

V tramvajové síti je vykazováno 213 [2007: 208] světelně řízených bodů – křižovatek a přechodů, z toho 121 [109] s preferencí tramvají (50 [50] absolutní, 71 [59] podmíněnou). Konkrétní vývoj neuvádíme, neboť některé údaje z předcházejících roků si vzájemně odporují a nejsou tak jednoznačně porovnatelné.

Nové podélné betonové zábrany, oddělujících tramvajové trati od souběžných jízdnicích pruhů, byly instalovány v délce 310 m¹⁴.

Byl dále rozšířen systém aktivní detekce (inframajáky a radiová komunikace, na křižovatkách Čimická – K Pazderkám s využitím GPS) a preference autobusů městské dopravy a počet takto vybavených křižovatek se zvýšil o 28 (z 46 na 74). Pasivní detekce (indukční smyčka nebo kamerová videodetekce) zůstává na sedmi křižovatkách pojižděných autobusy.

Silniční provoz, výstavba pozemních komunikací

Počet registrovaných motorových vozidel překročil dvojnásobek jejich počtu v roce 1990 a to jak celkově (906 571 tj. 211 %), tak v samotném segmentu osobních automobilů (378 056, 202 %). Stupeň automobilizace se tak zvýšil na více než polovinu, resp. v obvyklejším převráceném vyjádření poklesl pod 2,0 a činí 1,8 obyv. na 1 osobní automobil (v celé ČR 2,4). Dynamická intenzita dopravy (ujeté vozové kilometry) narostla jen nevýznamně na 21,04 mil., počet vozidel vjíždějících do/z (širšího) centra se po několika letech poprvé mírně snížil, naopak dále

¹³ FOJTÍK,P.-PROŠEK,F.: Pražská městská doprava 2007, s. 34.

¹⁴ Pro autobusy je udáváno vyznačení nových jízdnicích pruhů v délce 2400 m; tento údaj však nesouhlasí s uváděnou délkou celkovou v porovnání s údaji předcházejícího roku.

rostl počet průjezdů na tzv. vnějším kordonu. Nejzatíženější komunikací je nyní Barrandovský most s průměrným počtem 137 tis. vozidel za 24 hodin.

Od 18. 2. po demontáži podpůrné konstrukce železniční estakády Nového spojení skončilo výškové omezení pro automobily v ulici Husitské. Provoz na nových vozovkách v obou pružích byl zahájen 25. 8. 2008.

Od 1. 10. byl v obou směrech uveden do provozu další úsek Pobřežní ulice / Rohanského nábřeží (stavba Pobřežní III, 2. etapa) od západu navazující na již dříve (2007) zprovozněnou část u ulice Za Invalidovnou a na východě končící u začátku úprav Voctářovy ulice v rámci připravované akce Rekonstrukce Libeňského mostu. Celková délka nové čtyřproudé komunikace je 677 m a na ní navazující nové propojení přes bývalý objekt Rustonky na křižovatku na Sokolovské má délku 224 m.

V rámci dopravního řešení pankrácké pláně byl uveden do provozu nový sjezd z pankrácké radiály (5. května), umožňující odbočení do ulic Hvězdovy a Sdružení a nájezd směrem z centra a dále nájezd na ul. 5. května z ulice Na strži.

Celý rok probíhaly stavební práce na tzv. tunelovém komplexu Blanka, rozděleném do staveb 9515 Myslbekova – Prašný most (MYPRA), 0080 Prašný most – Špejchar (PRAŠ) a 0079 Špejchar – Pelc-Tyrolka (ŠPELC).

Již 13. 12. 2007 byl proražen pravý a dne 5. 5. 2008 i levý tubus Lahovického (Slivenec-kého) tunelu na budovaném úseku okruhu R1 (dříve H1), který je součástí jeho stavby 514 Lahovice – Slivenec. 7. 11. 2007 byla oficiálně zahájena ražba Komořanského tunelu a jeho jižní třípruhová roura proražena 18. 3. 2008, severní dvoupruhová pak 25. 7. 2008. Tento tunel v délce 1937/1924 m je součástí stavby 513 Jesenice – Vestec – Lahovice.

V souvislosti s prodloužením tratě C metra bylo zřízeno parkoviště P+R Letňany s uváděnou kapacitou 614 stání. Včetně parkoviště Zličín 2 je tak vykazováno 17 parkovišť tohoto typu; po inventuře koncem roku a s vyloučením stání invalidních, rezidentních a pro jiné účely byl celkový počet míst pro veřejné použití upřesněn na 2893.

Bezprostředně u Prahy, v napojení na okruh R1, byla do provizorního provozu uvedena rychlostní komunikace I/6 (R6) do Pavlova (19. 12., 10,4 km), kde navazuje na již existující úsek Pavlov – Nové Strašecí.

Mimo Prahu pokračovala stavba dálnice D1 a byl uveden do provozu nový úsek, prodloužující ostravskou část (6. 5. Bílovec – Ostrava, Rudná, 11,7 km), dokončen plný profil v úseku Kroměříž, západ – Kroměříž, východ (15. 8.) a zahájen provoz na zatím izolovaných částech Kojetín – Kroměříž, východ, (23. 9., 7 km) a Lipník n. B. – Bělotín (25. 11., 15,4 km). D11 byla prodloužena u Hradce Králové o úsek Sedlice – Praskačka (15. 12., 2,7 km).

Letecká doprava

Tempo růstu počtu odbavených cestujících na ruzyňském letišti se snížilo a proti předcházejícímu roku činil nárůst pouze 1,6 % na 12,63 mil.¹⁵ Přitom počet pohybů letadel¹⁶ se zvýšil o 2,3 % na 179 011, což při současném snížení objemu dopravy nákladní znamenalo nižší využití letadel. (Pro srovnání lze uvést, že celkový počet řízených civilních letů ve FIR Praha¹⁷ činil 694 157 [v roce 2007 653 647]).

Letiště Praha vypsalo výběrové řízení na inženýrsko-geologický průzkum provedený v roce 2009 pro výstavu paralelní vzletové a přistávací dráhy RWY 06R/24L. Nová dráha má definitivně nahradit stávající dráhu 04/22 (2120 m), která je již dlouhodobě mimo provoz a používá se pouze k parkování letadel. Dráha bude rovnoběžná se stávající dráhou RWY 06/24 ve vzdálenosti 1525 m, aby byl umožněn nezávislý souběžný provoz. Bude mít stavební délku 3550 m

¹⁵ Nejzatíženějším letištem na světě je Hartsfield-Jackson Atlanta Intl. Apt. s 90,0 mil. cestujícími za rok. Toto letiště nebylo nedopatřením uvedeno v poznámce pod čarou „9“ ročenky 2006. Tam obsažené chicagské letiště O'Hare je druhé v pořadí a obsluhuje nyní po určitém poklesu 69,4 mil. cestujících ročně.

¹⁶ Současná maximální kapacita dráhových systémů je 44 pohybů/hod.

¹⁷ Flight information region; v tomto případě vzdušný prostor ČR.

(tj. o něco málo méně, než současná RWY 06/24) a její vybavení bude mít status přístrojové dráhy pro přesné přiblížení III. kategorie.

Dopravní legislativa

Jako doplněk k předcházejícímu roku uvádíme, že k 1. 6. 2007 nabyla účinnosti nová norma ČSN 73 6425 Autobusové, trolejbusové a tramvajové zastávky, přestupní uzly a stanoviště – Část 1: Navrhování zastávek. Norma definuje podmínky umístování zastávek autobusové, trolejbusové a tramvajové dopravy, jejich technické uspořádání, označení a vybavení. Dále jsou v ní charakterizovány podmínky provozu pěší a cyklistické dopravy v blízkosti zastávek a řešení zastávek pro osoby s omezenou schopností pohybu a orientace. Plně nahrazuje dřívější normu stejného označení a názvu z prosince 1995. Norma však bude rozšířena o další samostatnou část 2: Přestupní uzly a stanoviště.

Pod číslem 374/2007 Sb. vyšla novela tří dopravních zákonů, účinná od 1. 4., resp. 1. 9. 2008. V zákoně č. 247/2000 Sb. přinesla novou úpravu zdokonalování odborné způsobilosti řidičů, akreditace školících středisek a nově zdokonalování odborné způsobilosti řidičů, kteří mají v registru řidičů zaznamenány body; zákon č. 361/2000 Sb. tyto změny pak promítl do své úpravy. V zákoně č. 111/1994 Sb. se změnily pouze podmínky pro práci řidiče v mezinárodní nákladní dopravě s vozidlem nad 7,5 tuny.

Další drobné změny zákona č. 111/1994 Sb., o silniční dopravě, byly provedeny zákony č. 124/2008 Sb., 130/2008 Sb. a 274/2008 Sb. (poslední s platností od 1. 1. 2009). Zákonem č. 250/2008 Sb., kterým se mění některé zákony související s oblastí evidence obyvatel, bylo s účinností od 4. 7. 2008 vypuštěno ustanovení, týkající se cestujících bez jízdního dokladu, kteří nezaplatili jízdné a přírážku, a které dávalo dopravcům možnost vyžadovat doplnění či upřesnění osobních údajů z informačního systému evidence obyvatel, a současně omezen okruh osobních údajů, kterými je takový cestující povinen se prokázat.

K provedení zákona č. 247/2000 Sb., o získávání a zdokonalování odborné způsobilosti k řízení motorových vozidel byla vydána vyhláška č. 156/2008 Sb., o zdokonalování odborné způsobilosti řidičů.

Vyhláškou č. 202/2008 Sb. byla změněna vyhláška č. 30/2001 Sb., kterou se provádějí pravidla provozu na pozemních komunikacích a úprava a řízení provozu na pozemních komunikacích. S účinností od 1. 7. 2008 byly zavedeny dvě nové dopravní značky „Zimní výbava“ (č. C 15a), která přikazuje řidiči motorového vozidla kategorie M nebo N v období od 1. listopadu do 30. dubna pokračovat v jízdě jen za použití zimních pneumatik a „Zimní výbava – konec“ (č. C 15b), která ukončuje platnost značky č. C 15a.

Od 10. 9. 2009 byla vyhláškou č. 33/2008 Sb. změněna vyhláška č. 224/1995 Sb., o způsobilosti osob k vedení a obsluze plavidel. Část vyhlášky „Požadovaný věk, vzdělání, praxe a zkušební předměty pro získání průkazu způsobilosti člena posádky plavidla a vůdce plavidla“ byla doplněna o kategorie „plavčík“, „pomocný lodník“ a „lodní strojník“, a dále se změnila požadavky na již existující funkce (včetně převozníka) a zavedla se nová funkce „vůdce plavidla plujícího pomocí radaru“.

Nařízením vlády č. 353/2008 Sb. se s účinností od 1. 1. 2009 mění nařízení vlády č. 589/2006 Sb. Toto nařízení zapracovává příslušné předpisy Evropských společenství a v návaznosti na přímo použitelné předpisy Evropských společenství upravuje odchýlně od obecně platné úpravy pracovní dobu a dobu odpočinku zaměstnanců v dopravě.

VOZOVÝ PARK

Metro

V průběhu prvního pololetí roku bylo dodáno 5 souprav modernizovaných vozů 81-71M (Mt).

K 31. 12. bylo v inventárním (účetním) stavu, včetně jedné historické třívozové soupravy Ečs, 720 vozů. Evidenční provozní stav, což je inventární stav s odečtením vozů v modernizaci

a rekonstrukci (a vozů historických), činil 576 vozů. V rozdělení vozů podle dep jsou počty vozů, které by zde měly být fyzicky umístěny, kromě vozů čekajících na rekonstrukci či likvidaci, na posledních dvou řádcích jsou oficiální údaje statistické.

Tabulka 8.: Počty vozů podle typů v depech k 31. 12. 2008¹⁸

depo \ typ	81-7171	81-7141	2Mt	3Mt	4Mt	M1.1	M1.2	M1.3	celkem
Hostivař	0	0	56	56	28	0	0	0	140
Zličín	14	22	100	100	50	0	0	0	286
Kačerov	0	0	0	0	0	96	96	48	240
celkem	14	22	156	156	78	96	96	48	666
invent. stav	127		350			240			720
provoz. stav	86		305			230			576

Tramvaje

Na počátku roku byly všechny tramvaje 14T soustředěny ve vozovně Motol a to z důvodu blízkosti obratiště Řepy, kde jsou překládány nové vozy, dodávané po železnici na jedné straně a neperspektivnosti vozovny Strašnice na straně druhé.

K 31. 12. bylo v inventárním stavu 991 vozů, jejichž průměrné stáří činilo 12,8 roku. V rozdělení vozů podle vozoven jsou počty vozů, které by zde měly být fyzicky umístěny (tj. kromě vozů na modernizaci, kterých bylo 17), v posledních dvou řádcích jsou oficiální statistické údaje.

Tabulka 9.: Počty vozů podle typů ve vozovnách k 31. 12. 2008¹⁹

vozovna \ typ	T3	T3R.P, T3R.PV +T3R.PLF	T3M	T3SU CS	KT8D5+ KT8D5N	T6A5	RT6N1	14T	celkem
Hloubětín	0	12	66	0	23+23	0	0	0	123
Kobylisy	0	142	3	0	0	0	0	0	142
Motol	0	0	0	0	0	60	0	51	111
Pankrác	0	149	0	0	0	0	4	0	153
Strašnice	18	0	9	74	0	44	0	0	145
Vokovice	2	44+12	0	94	0	0	0	0	152
Žižkov	9	0	0	74	0	47	0	0	130
celkem	29	347+12	74	242	23+23	151	4	51	956
invent.stav	394		75	251	47	151	55		991
provoz. stav	388		74	242	46	151	55		956

Autobusy DP

Od dubna jsou do provozu zařazovány nízkopodlažní čtyřdveřové vozy SOR BN12. V počtu deseti kusů byly Dopravnímu podniku zapůjčeny výrobcem.

K 31. 12. bylo v inventárním stavu celkem 1158 vozů o průměrném stáří 8,4 roku, provozní stav činil 1138 vozů.

Umístění vozů v jednotlivých garážích podle typů je obsaženo v tabulce 10.

¹⁸ Pramen (kromě posledních dvou řádků): Zpravodaj KMD, roč. 37 (2009), č. 2, s. 17.

¹⁹ Pramen (kromě posledních dvou řádků): Zpravodaj KMD, roč. 37 (2009), č. 2, s. 16.

Tabulka 10.: Počty vozů DP podle typů v garážích²⁰

typ \ rok, garáže		2007	2008						inventární stav
		inventární stav	Klíčov	Vřšovice	Kačerov	Hostivař	Řepy	celkem	
standardní	B731	54	7	1	5	2	16	31	162
	B951 + B951E	131	6+20	8+17	5+25	5+7	7+31	31+100	
	B732 + B732 ZTP	149	32+0	34+0	13+0	22+5	29+0	130+5	
	B832	0	0	0	1	0	0	1	
	C734	11	0	0	3	1	2	6	
	C934E		0	0	0	1	0	1	
	LC936		0	0	0	0	1	1	
	B931 + B931E	197	41+8	26+12	33+0	20+10	36+0	156+31	
nízko- podlažní	Neoplan 4014	2	0	0	0	0	0	0	328
	Citybus 12M	329	66	91	63	31	66	317	
	Citelis 12M		0	0	0	4(+1)	7	11(+1)	
	SOR BN12	0	0	0	0	(10)	0	(10)	
	Ikarus E91	6	0	0	6	0	0	6	
	Iveco Crossway LE 12.8		0	0	0	4	0	4	
kloubové	B741	67	15	0	24	16	8	63	94
	B961	31	0	0	9	13	9	31	
	B941 + B941E	173	32+16	0+0	39+27	6+15	24+12	101+70	
nízko- podlažní	Citybus 18M	53	25	0	15	0	12	52	52
	Citelis 18M	0	0	0	0	(1)	0	(1)	0
Mercedes O 350			0	0	0	1	0	1	1
celkem		1207	268	189	268	163 (+12)	260	1148 (+12)	1158

Autobusy dopravců mimo DPP

Ke konci roku byla pro provoz v systému PID jednotlivými dopravci používána vozidla, obsažená v tabulce 11. Jedná se o počty vozidel v majetku těchto dopravců, označených evidenčními čísly PID. U společnosti Hotliner jsou na druhém místě uvedena vozidla, určená pro linky pro dopravu k obchodním centrům, která takto označena nejsou.

Novým typem prožívaného vozidla byl autobus Kars Alma 8,5, který zakoupil dopravce OAD Kolín a označil evidenčním číslem 1709/II.

²⁰ Pramen (kromě sloupců Inventární stav): Zpravodaj KMD, roč. 37 (2009), č. 3, s. 29.

Tabulka 11.: Počty vozů podle typů u dopravců PID k 31. 12. 2008

typ \ dopravce	Bado	Bosák	ČSAD MHD Kladno	ČSAD Palkov	ČSAD Stř. Čechy	OAD Kolín	Probo Trans	Slezák	Spojbus	Štěpánek	Uher	Veolia	Hotliner
Iveco Crossway 12											1		
Iveco Crossway 12.8		1	2	2	17		2				1	3	
Iveco Crossway 12.8 LE		1	2		2				2		1	2	
Iveco Turbo Daily											1		
Karosa A15 Ares				1	2								
Karosa B731										6			13
Karosa B732	5		1		1			1	3	5		29	7+2
Karosa B732 cyklobus											2		
Karosa B741				3									
Karosa B832													0+1
Karosa B931			1			1							
Karosa B932			6						1			20	1
Karosa B951											1		
Karosa B952			9			1				1			
Karosa B961				4	2						3		
Karosa C734		12	1	6	30		1		6	4	2	32	
Karosa C744				2	3								
Karosa C834											3		
Karosa C934			5	2	6	4	5		10	1	7	8	
Karosa C935				1							1		
Karosa C943				2	5								
Karosa C954		4	11	8	47	18	6	1	4		8	24	
Karosa C955		1											
Karosa C956 Axer				2								3	
Karosa LC936												1	
Kars Alma 8.5						1							
MAN Lion City Classic				2									
MAN Lion City G				2									
Mercedes O345 Conecto C												2	0+6
Mercedes O345 Conecto Ü				1									
Mercedes O530 Citaro												2	
Mercedes O530 Citaro L											1	1	
Mercedes O530 Citaro LE												1	
Mercedes O530 Citaro MÜ,Ü											2		0+1
Mercedes O530, O530Ü												1	1
Mercedes O616											1		
Mercedes O814				2									
SOR BN 12/3												9	
SOR BN 12/3 CNG												1	
SOR C 7,5						1							
SOR C 10.5						8						14	
SOR C 12						4						10	
SOR CN 12												1	
Tedom 123D										1			

Popis a základní parametry autobusu KARS ALMA 8,5

Dvoudveřový meziměstský autobus o délce 8,5 m určený pro střední a delší tratě s klimatizovaným interiérem a se zavazadlovým prostorem 3000 dm³.

Délka:	8 868 mm	Míst k sezení	29+2
Šířka:	2 350 mm	Míst k stání	7
Výška:	2 852 mm		

Motor: vznětový CUMMINS ISBe 170 30, řadový čtyřválec s přímým vstřikem paliva BOSCH „common rail“, přeplňovaný turbodmychadlem a s mezichladičem plnicího vzduchu; zdvihový objem 3922 cm³, výkon 125 kW při 2500 ot.min⁻¹, maximální točivý moment 600 Nm při 1200 ÷ 1600 ot.min⁻¹, udávaná průměrná spotřeba 14 ÷ 15l/100 km, emisní hodnoty podle EURO 3. Převodovka: mechanická synchronizovaná, šestistupňová ZF 6S 850. Brzdová soustava: dvouokružová, vzduchokapalinová se systémem ABS, brzdy vpředu kotoučové, vzadu bubnové.

TECHNICKÁ A PROVOZNÍ ZAŘÍZENÍ PRAŽSKÉ DOPRAVY

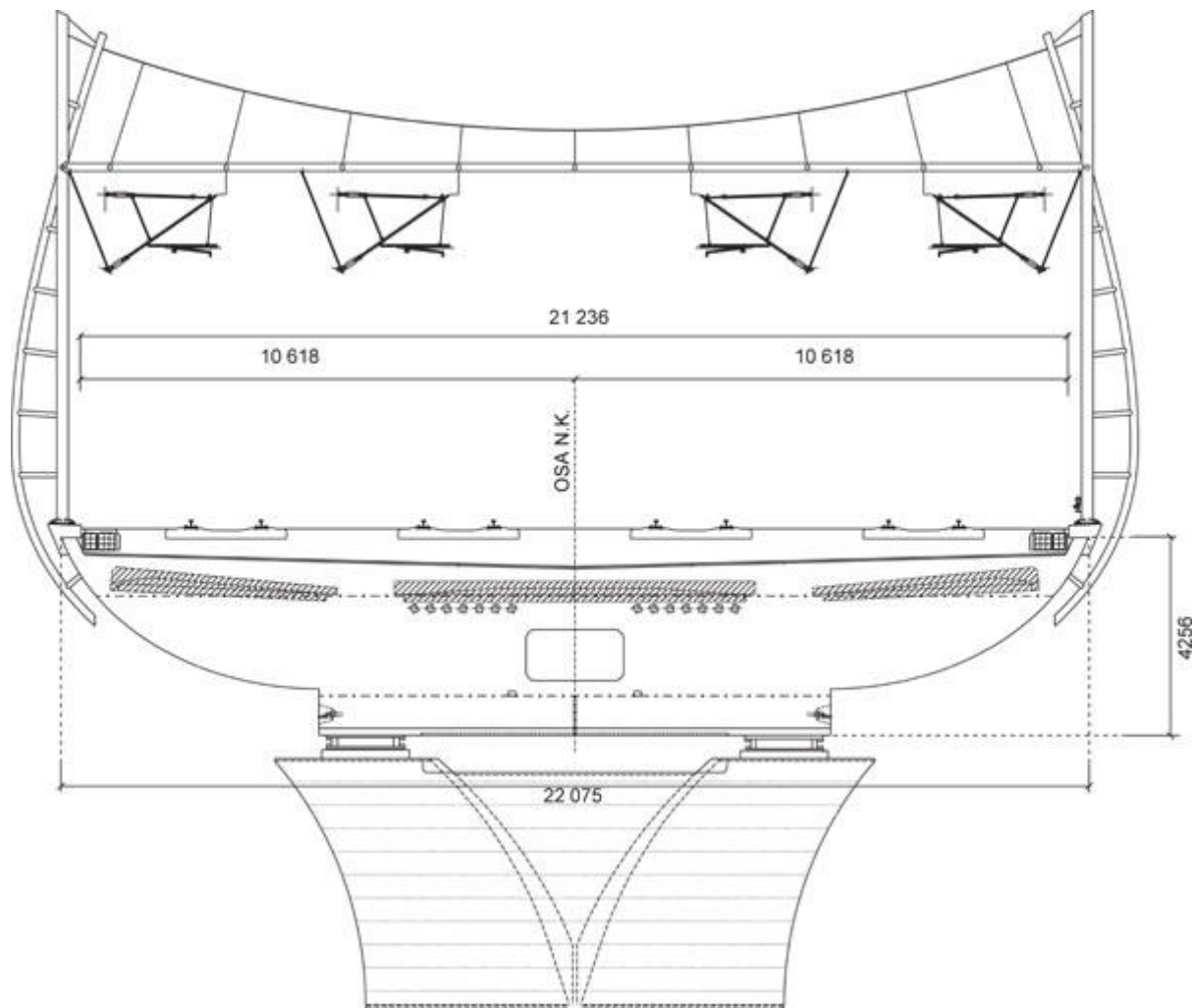
Železnice – Nové spojení a navazující stavby

Byly dokončeny nejdůležitější části stavby Nového spojení (stavební práce ovšem budou pokračovat do roku 2010) a na nových tratích postupně zahajován – zatím zkušební – provoz. Jako první bylo od 1. 9. zprovozněno dvoukolejné spojení hlavní nádraží – Libeň, tvořené dvěma severními kolejemi čtyřkolejné estakády (koleje 601, 602), severním dvoukolejným tunelem, dvoukolejnou estakádou Sluncová a prostředními kolejemi čtyřkolejného zaústění (dvě vnější koleje 201 a 202 jsou rekonstruovanou tratí z Masarykova nádraží) do žst. Praha-Libeň (s traťovou rychlostí 100 km.hod⁻¹) a dále jedna kolej rovněž dvoukolejného spojení hlavní nádraží – Holešovice, tvořené jižními kolejemi estakády (koleje 301, 302), jižním dvoukolejným tunelem, novou dvoukolejnou tratí a tříkolejným mostem (traťová rychlost 80 km.hod⁻¹). Prvním pravidelným vlakem, který po nové trati dne 1. 9. projel, byl Os 9443 Praha hl. n. – Nymburk hl. n. s odjezdem z Prahy v 04:21. Tímto dnem byl současně ukončen provoz na jednokolejné vítkovské trati a již 5. 9. začaly stavební práce na její likvidaci. Do 12. 10. zůstalo zachováno původní kolejiště výhybny Vítkov pro možnost přístupu do libeňského depa. Od 11. 11. je DKV napojeno úvratí od Libně na kusé koleji, která leží na místě dřívější výhybny.

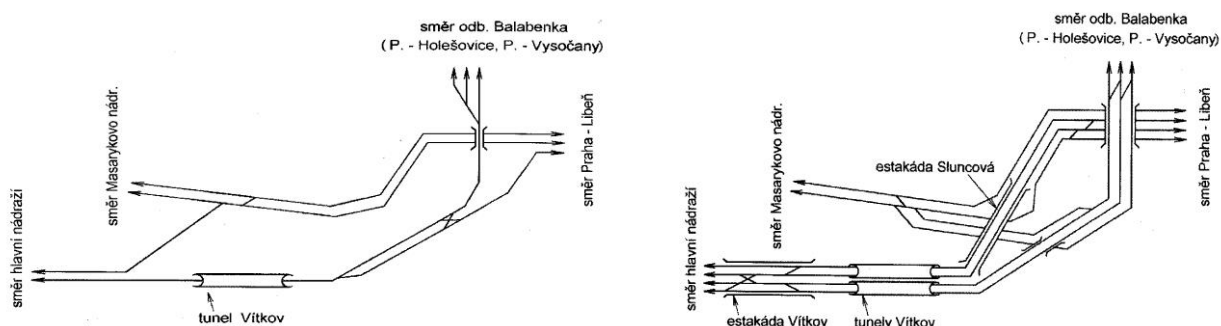
Na druhé koleji (302) trati hlavní nádraží – Holešovice a dvoukolejném spojení do Vysočan byl zahájen provoz 10. 9. Dne 30. 9. večer bylo zprovozněno spojení Masarykovo nádraží – Vysočany resp. Holešovice (od rozpletu Sluncová na tříkolejné přemostění trati 011, koleje 401, 402) a tím zajištěno přímé spojení ve směru na Nymburk bez úvratě jízdy přes Libeň.

Po snesení vítkovské trati byly na hlavním nádraží nově napojeny koleje u 6. a 7. nástupiště na severním zhlaví. Severní zhlaví se 45 výhybkami nyní plně spojuje 19 staničních kolejí se čtyřmi kolejemi nového spojení, takže jsou umožněny všechny kombinace jízd. Maximální dovolená rychlost je zde 50 km.hod⁻¹.

Modernizace západní části žst Praha hlavní nádraží (nástupiště 1 ÷ 4) začala 7. 1. a první část (nástupiště 3 a 4) skončena v červnu, druhá oficiálně 2. 12. V souvislosti s druhou etapou byla o letních prázdninách za výluky provedena rekonstrukce svršku a trakčního vedení v I. viňohradském tunelu.



Obr. 4: Čtyřkolejná estakáda v úseku hlavní nádraží – tunely Vítkov



Obr. 5: Kolejové schéma oblasti Nového spojení

TARIF, ODBAVOVÁNÍ, JÍZDENKY

Od 1. 1. 2008 došlo k výraznějším změnám tarifu a jízdného. Pro jízdy na území Prahy se zvýšily pouze ceny a u přestupní jízdenky se sjednotila doba platnosti celodenně na 75 min. (bylo zrušeno časové zvýhodnění na 90 minut v době slabšího provozu). Zvýhodněné jízdné na území Prahy v pásmech „P+0“ (včetně nového pásma „B“) bylo nadále poskytováno dětem od 6 do 15 let a držitelům průkazek PID pro důchodce. V důsledku změny ceny základního jízdného

ho se změnilo i číslo pro získání jízdenky pomocí SMS – textová zpráva ve tvaru „DPT“ se nyní odesílá na číslo 9020626.

Do tarifu byly nově zavedeny jízdenky „T+R“ (train and ride) pro cesty související s cestami vlaky ČD přes Prahu nebo do Prahy, které jsou prodávány pouze v prodejní síti ČD. Jedná se o jízdenku pro jednotlivou jízdu metrem nebo tramvajemi mezi nádražím ČD Praha-Holešovice a Praha hlavní nádraží, resp. Praha Masarykovo nádraží (tzv. jízdenka transferová, 18 Kč pro dospělé, 9 Kč pro děti ve věku 6÷15 roků) a dále o jízdenky časové – jednodenní (80, resp. 40 Kč, které platí od příjezdu vlaku do 01:00 hod. následujícího dne) a 32hodinová (100, resp. 50 Kč, platí v den příjezdu vlaku od 16:00 hod. do 24:00 hod. dne následujícího). České dráhy začaly tyto jízdenky prodávat od 14. 1. nejen ve všech osobních pokladnách, ale i prostřednictvím průvodčích ve vlacích.

Změnilo se rozdělení území Prahy na pásma pro mimopražské jízdy. Zachováno zůstalo pásmo „P“, které má nadále tarifní hodnotu dvou pásem. Pro některé účely (jednotlivé jízdné) došlo k rozdělení pásma „0“ na „0“ a „B“, kde „B“ je tzv. pásmo příhraniční. Celkem tak je nyní území Prahy počítáno u jednotlivého jízdného jako 4 pásma (P, P, 0, B). Pásmo „B“ je tvořeno úseky příměstských linek a železničních tratí blízkých k hranici Prahy, které zasahují cca 5 ÷ 7 km do území Prahy a jsou stanoveny tarifem²¹. Některé příměstské autobusové linky²² mají v Praze pouze pásmo „B“ a nikoli „0“, i u nich se však jízdné počítá tak, jakoby pásmo „0“

²¹ Úseky zařazené do pásma B: autobusové linky a-301 Ořešská – Řeporyjské náměstí, a-302 Moravanská – Huntířovská, a-303 Koloděje – Bazar; Sychrov – Nádraží Horní Počernice (zastávky v Šestajovicích nově v pásmu B,1), a-304 Sychrov – Nádraží Horní Počernice (zastávky v Šestajovicích nově v pásmu B,1), a-305 Třeboradice – Obchodní centrum Čakovice, a-306 Sobín – Zličín, a-307 Depo Zličín – Zličín, a-308 Depo Zličín – Zličín, a-309 Depo Zličín – Zličín; Zderazská – Nádraží Radotín, a-310 Depo Zličín – Zličín, a-311 Depo Zličín – Zličín, a-312 K Tuchověřicům – Horoměřická, a-313 Zderazská – Nádraží Radotín, a-314 Strnady – Zbraslavské náměstí (zastávky v Jílovišti nově v pásmu B,1), a-315 Na Viničkách – Sídliště Radotín, a-316 Horoměřická – Pučálka, a-318 K Chatám – Zbraslavské náměstí, a-319 Letiště Ruzyně – Terminál 3, a-323 Sezemická – Nádraží Horní Počernice, a-324 K Sukovu – Opatov, a-325 Hrnčířský hřbitov – Opatov, a-326 Hrnčíře – Opatov, a-327 Hrnčíře – Opatov, a-328 Opatov, a-329 Koloděje – Na Návsí, a-331 Ke Březině – Libuš, a-332 U Studánky – IKEM, a-333 Ke Březině – Libuš, a-334 U Studánky – IKEM, a-335 U Studánky – IKEM, a-336 Na Hůrce – Zličín, a-337 U Studánky – IKEM, a-338 Strnady – Zbraslavské náměstí (zastávky v Jílovišti nově v pásmu B,1), a-339 U Studánky – IKEM, a-340 Sedlecký přívoz – Podbaba, a-341 Točná – Na Beránku, a-342 Točná – Na Beránku, a-343 Bazar – Polesná (zastávky v Šestajovicích nově v pásmu B,1), a-344 Sychrov – Nádraží Horní Počernice (zastávky v Šestajovicích nově v pásmu B,1) a-345 Na Boleslavce – Ďáblice, a-346 Černý Most, a-347 Depo Zličín – Zličín; Na Hůrce – Nemocnice Motol, a-348 Na Boleslavce – Ďáblice, a-349 Na Boleslavce – Ďáblice, a-350 Sedlecký přívoz – Podbaba, a-351 Třeboradice – Obchodní centrum Čakovice, a-352 Ořešská – Řeporyjské náměstí, 353 Čertousy – Nádraží Horní Počernice, a-354 Vinoř – Huntířovská, a-355 Lysolaje – Podbaba, a-356 Horoměřická – Pučálka, a-358 Obchodní centrum Čakovice, a-359 Výhledy – Podbaba, a-361 Strnady – Zbraslavské náměstí (zastávky v Jílovišti nově v pásmu B,1), a-363 K Sukovu – Opatov, a-364 Pod Hradem – Na Návsí + Nádraží Uhříněves, a-365 Tuháňská – Obchodní centrum Čakovice, a-366 Tuháňská – Obchodní centrum Čakovice, a-367 Černý Most, a-368 Na Boleslavce – Ďáblice, a-370 Pruněřovská – Kobylisy, a-371 Pruněřovská – Kobylisy, a-372 Pruněřovská – Kobylisy, a-373 Pruněřovská – Kobylisy, a-374 Pruněřovská – Kobylisy, a-375 Vinoř – Huntířovská, a-376 Satalická obora – Huntířovská, a-377 Čakovice, a-379 Černý Most, a-380 Depo Zličín – Halenkovská, a-381 Nové náměstí, a-382 Uhříněveský hřbitov – Na Návsí, a-383 Uhříněveský hřbitov – Na Návsí, a-384 Depo Zličín – Halenkovská, a-385 K Sukovu – Opatov, a-386 Lohenická – Satalice – Budovatelská, a-387 Uhříněveský hřbitov – Na Návsí, a-390 Strnady – Zbraslavské náměstí (zastávky v Jílovišti nově v pásmu B,1), a-391 Sídliště Rohožník – Nádraží Klánovice, a-393 Uhříněveský hřbitov – Na Návsí, a-397 Opatov, a-398 Sychrov – Nádraží Horní Počernice, a-399 Vinoř – Kbely, a-601 Sídliště Radotín – Nádraží Radotín, a-602 Depo Zličín – Halenkovská, a-603 Vinoř – Huntířovská, a-604 Sedlecký přívoz – Podbaba, a-605 K Sukovu – Ke Kateřinkám, a-606 U Studánky – IKEM, a-607 Sobín – Zličín – Halenkovská; zastávky na železničních tratích 011 Praha-Klánovice, 070 Praha-Čakovice, Praha-Kbely, Praha-Satalice, 091 Praha-Sedlec, Praha-Bubeneč, 120 Praha-Ruzyně, Praha-Veleslavin, 122 Praha-Zličín, 171 Praha-Radotín, 173 Praha-Řeporyje, 210 Praha-Zbraslav; Praha-Komořany, 221 Praha-Kolovraty; Praha-Uhříněves; Praha-Horní Měcholupy, 231 Praha-Horní Počernice.

²² Jedná se o autobusové linky, ukončené v zastávkách Černý Most, Kobylisy, Opatov, Zličín, Nádraží Radotín a Sídliště Radotín.

pouze nebylo vyjádřeno. Pro jízdu z pražského pásma „P“ do nejbližšího vnějšího pásma „1“ je tak nyní třeba použít vždy jízdenku pětípásmovou. Do pásma „B“ lze použít z pásma „1“ dvou-pásmovou přestupní jízdenku.

V předplatném jsou pásma „B“ a „0“ počítána nadále jako jedno pásmo a časové předplatní jízdenky pro území hl. m. Prahy platí pro všechna pásma „P“, „0“ a „B“. Na doplňkových kupónech BUS+ČD se pro obě pásma zapisuje označení „0“, tyto kupóny musejí obsahovat vždy alespoň jedno vnější pásmo „1“ až „5“.

Kromě rozdělení pásma „0“, tj. přeřazení části zastávek „0“→„B“, bylo v železniční síti změněno zařazení stanice Praha-Holešovice „P+0“→„0“ a Praha-Holešovice zastávka „P“→„0“.

Tabulka 12: Ceny jízdenek pro jednotlivou jízdu a jízdenek časových [Kč]

druh		do 31.12.2007			od 1.1.2008		
jízdenky pro jednotlivou jízdu (pásmo „0“ rozděleno na „0“ a „B“)		plnocenné	zlevněné [†]	platnost	plnocenné	zlevněné [†]	platnost
nepřestupné do 2 vnějších pásem**)		8	4/3/6	15'	10	5/4/8	15'
omezeně přestupné do 2 pásem***)		14	7/5/ 10,50	20/30/6 0	18	9/-/ -	20'/30'
přestupné	2 pásma mimo „P“ a „0+B“				14	7/5/11	30
	3 pásma mimo „P“				20	10/8/15	60
	4 (dříve 3) pásma*)	20	10/ 7,50/15	75'/90'	26	13/ 10/20	75'/90'
	4 (dříve 3) pásma při prodeji u řidiče v pásmu „P“	25	15/-/-		30	17/-/-	
	5 (dříve 4) pásma	24	13/9/ 18	120'	32	16/12/ 24	120'
	6 (dříve 5) pásem	30	16/11/ 22,50	150'	38	19/14/ 29	150'
	7 (dříve 6) pásem	36	19/ 13,50/ 27	180'	44	22/ 17/ 33	180'
	8 (dříve 7) pásem	42	22/-/-	210'	50	25/-/-	210'
	9 (dříve 8) pásem	48	25/-/-	240'	56	28/-/-	210'
přepravné za zavazadla (dovozné)		10			13		
přepravné za psy		20			26		
jízdenky časové pro pásma „P+0+B“		bez osob. údajů	občanské	zlevněné [†]	bez osob. údajů	občanské	zlevněné [†]
na 24 hodin		80		40/-/40	100		50/-/50
na 72 hodin (3 dny)		220			330 ^{††}		
na 120 hodin (5 dnů)		280			500 ^{††}		
na 168 hodin (7 dnů)		320			-		
na 360 hodin (15 dnů)		320			-		
měsíční, 30denní		560	460	115/ 230/ 230	670	550	130/ 260/ 250
čtvrtletní, 90denní		1600	1260	315/ 630/ 630	1880	1480	360/ 720/ 660
roční, 365denní		5900	4150	-	6750 ^{†††}	4750	-
jízdenka na 24 hodin a 9 pásem		120		60/-/-	150		75/-/-
30denní jízdenka pro přepravu psa		460			460		

Vysvětlivky:

*) Za čtyřpásmovou jízdenku považuje tarif i jízdenku SMS, platnou k 1. 1. 2008 v linkách městské dopravy pro pásmo „P“ (kromě přívozů) a teprve snad v budoucnosti i ve vlacích ČD. Platnost čtyřpásmových jízdenek je 75 minut pro jízdy v pásmech „P“, „0“, „B“ a 90 minut při jízdách mimo pásmo „P“.

**) Platí jen na denních autobusových linkách ve vnějších pásmech „1“ ÷ „5“.

***) Tzv. limitovaná jízdenka platí jako nepřestupná 20 minut v pásmu „P“ v denních tramvajích a autobusech a v pásmech „0“ a „B“ v denních autobusech a na tratích ČD s plnou integrací (u ČD bez překročení hranice „P“/“0“). Jako přestupná platí v metru a to nejdále do 5 stanic a do 30 minut.

†) U jízdenek pro **jednotlivou jízdu** platí první cena pro děti od 6 do 15 let a v pásmech P+0 také pro důchodce (od 1. 8. pro seniory), druhá pro žáky od 6 do 15 let, třetí pro studenty od 15 do 26 let. U **zlevněných** jízdenek časových platí první cena pro děti od 6 do 15 let, druhá pro žáky (od 1. 8. pro juniory) a studenty, třetí pro důchodce (od 1. 8. pro seniory).

††) Platí i pro jedno dítě ve věku 6 ÷ 15 roků.

†††) Od 1. 1. 2009 6100 Kč.

Parkovné na parkovištích P+R se nezměnilo a stojí i nadále 10 Kč, k němu vydané dvě jednotlivé jízdenky pro cestu tam a zpět jsou za 40 (dříve 30 Kč), jednodenní jízdenka za 80 (dříve 60 Kč).

Změnily se i ceny doplňkových kuponů pro 2 pásma (zvýšení ceny) a u čtvrtletních jízdenek i pro 3 pásma (snížení ceny). Tabulka 13 obsahuje všechny ceny těchto kuponů.

Tabulka 13: Ceny doplňkových kuponů BUS+ČD [Kč]

druh	do 31.12.2007					od 1.1.2008				
	základní	dětské	žákovské	studentské		základní	dětské	žákovské	studentské	
platnost	čtvrtletní	měsíční				čtvrtletní	měsíční			
1 pásmo	630	230	110	80	170	630	230	110	80	170
2 pásma	960	350	170	125	260	1000	370	180	135	275
3 pásma	1620	590	290	215	440	1600	590	290	215	440
4 pásma	2240	820	410	305	615	2240	820	410	305	615
5 pásem	2790	1020	510	380	765	2790	1020	510	380	765
6 pásem	3420	1250	620	465	940	3420	1250	620	465	940

Doplňkové časové kupony pro vnější tarifní pásma ČD, jejichž ceny se nezměnily od 1. 4. 2002, byly od 1. 1. 2008 zrušeny. Důvodem zrušení byly změny tarifu a jízdného na Českých drahách od 9. 12. 2007, které už nebylo možné sladit s jízdným PID.

Základní přírážka k jízdnému v PID ve výši 950 Kč se nezměnila, snížený postih při platbě na místě nebo do 15 dnů v doplatkové pokladně DPP se zvýšil z 500 Kč na 700 Kč.

Od 1. 2. se prodávají doplňkové kupony BUS+ČD ve všech osobních pokladnách Českých drah.

Od 1. 8. vstoupila v platnost další změna tarifu, umožňující využívání elektronického způsobu placení jízdného. K tomu může být využívána multifunkční čipová karta hl. m. Prahy (Karta Pražana, Opencard), jejíž využití město již delší dobu propagovalo, avšak s ohledem na dosažené minimum nabízených služeb jen s nepatrným ohlasem²³. Od 1. 10. je možné s touto kartou využívat nahranou aplikaci „dopravní odbavovací systém (DOS)“, kdy karta slouží jako elektronický jízdní doklad pro časové jízdné. Cenné kupony v papírové podobě zůstávají i pro rok 2009 zachovány a existují tak zatím souběžně v obou provedeních. Pouze 365denní předplatní

²³ Náklady na zavedení karty byly na začátku projektu v roce 2006 údajně odhadnuty na 1 527 mil. Kč.

jízdenka nebude již pro rok 2009 v papírové podobě vydána; pro zvýšení atraktivity čipové karty byla na tuto elektronickou jízdenku pro rok 2009, zaplacenou do určitého data, vyhlášena zvláštní snížená cena 4275 Kč. U doplňkových kupónů plnocenných a dětských v elektronické podobě se změnila pevná časová platnost měsíční na 30denní a čtvrtletní na 90denní s volitelným začátkem platnosti.

Od stejného data se změnil okruh uživatelů jízdních výhod, dosud určených pro důchodce, kteří byli přesně definováni v tarifu, v zásadě (a zjednodušeně) jako poživatelé starobního důchodu a byly jim vystavovány průkazky PID pro důchodce. Nyní se tyto výhody vztahují na tzv. **seniory**, což jsou všichni občané EU ve věku od 60 do 70 let. a dále na osoby v tzv. hmotné nouzi, což jsou zhruba ostatní osoby, které měly dříve nárok na slevy pro důchodce, kromě žen ve věku do 60 let. Průkazky PID pro důchodce se vydávaly jen do 31. 7., po tomto datu zůstaly v platnosti (pro ty cestující, kteří podle nového tarifu nepatří do kategorie senior). Nově jsou pro potřeby tarifu definováni i **junioři** jako osoby od 15 do 19 let.

Další výraznější změnou k tomuto datu je možnost bezplatné přepravy jednoho dítěte do 15 let o víkendech pro držitele plnocenných časových jízdenek.

K prodeji papírových předplatních kupónů i bezhotovostního placení jízdného prostřednictvím čipové karty zřídil DPP od 29. 9. roku internetový obchod. Objednané a pomocí internetového bankovníctví zaplacené kupóny lze vyzvednout osobně v předprodejních místech nebo si je nechat doručit kurýrní službou za poplatek 110 Kč. Zaplacená elektronická jízdenka se na čipovou kartu přenesou pomocí tzv. validátoru, což je elektronické zařízení, umístěné zatím v některých stanicích metra v blízkosti označovačů jízdenek (první ve stanicích Vltavská, Florenc, I. P. Pavlova, Budějovická, Roztyly) a v informačních střediscích DPP. V budoucnu by těmito zařízeními měly být vybaveny všechny stanice metra.

Od 9. 5. byl na území hl. m. Prahy (tj. v pásmech „B“ a „0“) povolen ve směru do centra nástup všemi dveřmi zkušebně na a-375. Od 30. 8. je tato úprava provedena trvale na všech příměstských linkách v severovýchodním sektoru (a-302, 305, 345, 348, 351, 365, 368, 375, 376, 377). Od 14. 12. je tento způsob nástupu povolen na všech linkách řady 300.

Prováděcím právním předpisem, regulujícím jízdné ve veřejné dopravě, byl pro běžný rok opět výměr ministerstva financí č. 01/2008, kterým se vydává seznam zboží s regulovanými cenami. Určené podmínky v integrované dopravě se nezměnily. Základní ceny pro propočtení plného jízdného ve veřejné linkové dopravě se zvýšily proti období 2005 ÷ 2007 cca o 4 ÷ 5 % (u nejnižších vzdáleností až 14 %), koeficient ročního růstu provozních nákladů byl stanoven ve výši 1,083 (pro rok 2007 byl 1,1) a upraven způsob výpočtu přiměřeného zisku s cenou autobusu 4,0 mil. Kč (v roce 2007 3,5 mil. Kč). Určené tarifní podmínky se nezměnily.

Od 1. 3. zajišťuje agendu spojenou s prodejem jízdenek na prodejních místech ve stanicích metra společnost Cross Point. Společnost VD WORK AGENCY s. r. o., která ji krátkodobě vykonávala po ukončení smluvního vztahu se společností Šoch od 1. 12. 2007, zajišťuje nadále pro Cross Point nábor a školení nových pracovníků.

INSTITUCIONÁLNÍ ORGANIZACE

Usnesením ZHMP č. 10/52 ze dne 25. 10. 2007 byla příspěvková organizace Ústav dopravního inženýrství hl. m. Prahy (ÚDI) od 1. 1. 2008 sloučena s Technickou správou komunikací hl. m. Prahy. ÚDI tak jako samostatná organizace zanikl po více než čtyřiceti letech existence (*1. 2. 1966), jeho dřívější hlavní činnost je však vykonávána nadále v rámci TSK, kde vznikl nový organizační útvar – úsek dopravního inženýrství. Menší část činností ÚDI převzaly Útvar rozvoje města hl. m. Prahy a odbor dopravy MHMP.



Pro systém PID začalo být používáno nové logo.

Po tzv. personálním auditu, uskutečněném v roce 2007, byly provedeny organizační a personální změny v organizaci ROPIID. K 31. 12. 2007 se vzdal funkce dosavadní ředitel

Ing. Jiří Prokel a od 6. 2. 2008 byl pověřen řízením této organizace Pavel Procházka „do doby jmenování nového ředitele“; k tomu do konce roku nedošlo.

V DPP byly od 1. 2. definitivně zrušeny vozovny tramvají jako organizační jednotky. Jejich činnost převzal nový odbor dopravního úseku 120 400 jízdní služba s odděleními Řidiči (provozní a personální agenda) a Výpravny (služby řidičů) a dočasným referátem Výcvik řidičů (zrušen k 31. 8.). Provozovna 129 000 LD Petřín zůstala zachována. Od 1. 5. byly v jednotce Dopravní cesta tramvaje sloučeny provozovny 252 000 Vrchní vedení a 253 000 Měrnírna a kabelová síť do provozovny 253 000 Napájení tramvajových tratí se třemi provozy – 253 100 Měrnírna, 253 200 Kabelová síť a 253 400 Vrchní vedení. Technickým ředitelem DPP byl po odchodu Ing. Bezdíčka do důchodu jmenován od 1. 2. Ing. Radek Zamrazil. Personálním ředitelem je namísto Ing. Ďuriše od 1. 6. Ing. Tomáš Petana, na jeho předcházející místo ředitele úseku služeb byl od 1. 8. jmenován Ing. Milan Tůma, MBA.

Dne 4. 7. zemřel Ing. Mikuláš Lacek, CSc., bývalý generální ředitel Dopravního podniku, který stál v jeho čele nejdéle ze všech jeho nejvyšších představitelů v celé historii, a to 23 roků.

Autobusových linek, obsažených v této publikaci, se dotkly následující známé změny dopravců. Majetek dopravce Nerabus s r. o. byl k 5. 2. ze 100 % zakoupen společností Veolia Transport Česká republika a. s., dopravní činnost je však nadále prováděna pod původní firmou. Nově vznikly Autobusová dopravní s. r. o. (vznik 10. 12. 2007, od 16. 1. 2008 zapsán předmět podnikání silniční motorová doprava osobní) a ČSAD BUS Uherské Hradiště, a. s. (vznikl 1. 12. 2007 odštěpením od ČSAD Uherské Hradiště, a. s.), dopravu začal fakticky provozovat CITYLINER, s. r. o., zapsaný v obchodním rejstříku již od roku 2005.

Největší změnou v tomto oboru byla však akvizice české pobočky nadnárodní společnosti Veolia. Od 5. 6. 2006 získala společnost Veolia Transport Česká republika a. s. do svého sto procentního vlastnictví dopravce Connex Praha, s. r. o. a Connex Východní Čechy a. s. Ty zajišťovaly svoji činnost pod původním jménem do 30. 8. , od 1. 9. 2008 pak již působí jako Veolia Transport Praha s. r. o. a Veolia Transport Východní Čechy, a. s. Mezitím, ještě jako původní subjekty, převzaly od 1. 7. Connex Praha, s. r. o. společnost Connex Příbram, s. r. o. a od stejného data Connex Východní Čechy, a. s. společnost Městská autobusová doprava Kolín s. r. o.

Od 1. 8. 2008 byla funkce provozovatele celostátních a regionálních drah (nikoliv drážní dopravy!) převedena z a. s. České dráhy na Správu železniční dopravní cesty. Nedošlo však k fyzickému převedení personálu a na základě smlouvy mezi oběma organizacemi tak většinu souvisejících činností zajišťují nadále zaměstnanci Českých drah.

OPRAVY A DOPLŇKY PŘEDCHÁZEJÍCÍCH ROČENEK

2005: ● V tabulce 6 na str. 22 a 23 chybí linka a-754 provozovaná DPP.

2006: ● V tabulce 5 na str. 15 chybí linka a-754 provozovaná DPP. ● Na str. 18 v odstavci Autobusové linky PID není správné tvrzení obsažené v první větě, neboť obec Holubice byla do PID zapojena již 1. 1. 1997 linkou a-316. ● Na str. 22 v odstavci Prázdninový provoz je třeba doplnit do změn pod linku m-B „a-122 zrušeny vložené spoje Chodov - Volha“.

2007: ● Údaje ve větě pod tabulkou 2 na str. 20 jsou v milionech, nikoliv tisících cestujících. ● V tabulce 5 na str. 21 u dopravce Connex Praha má být v posledním řádku namísto „565“ správně „564“, dále zde chybí linka a-754 provozovaná DPP. ● Na str. 24 v první řádce přehledu (01.01.07 b-230426) nemá být jako dopravce uvedeno „ČSAD“ ● Na str. 32 v odstavci Prázdninový provoz je třeba doplnit do změn pod linku m-B „a-122 zrušeny vložené spoje Chodov – Volha“ ● Na str. 33 v odstavci Lanová dráha v ZOO má být letopočet namísto „2006“ správně „2007“ (denní data jsou v pořádku). ● Na str. 36 v odstavci Tramvaje má být v třetím řádku inventární číslo namísto „6122“ správně „9122“.

PRAMENY

Ročenky dopravy Praha 2007 a 2008
Informační zpravodaj ROPID (resp. Informace o Pražské integrované dopravě)
Oběžníky DŘ DPP
Dopravní opatření ROPID
Výroční zprávy DPP za roky 2007 a 2008
Statistická ročenka DPP 2007 a 2008
Komplexní přepravní průzkum metra 2008
Přepravní průzkum tramvajové sítě 2008
Doprava 2009/4
DP-KONTAKT 2008 a 2009
Zpravodaj KMD Praha 2008 a 2009
Internetové stránky
– www.dpp.cz, www.ropid.cz, www.tsk-praha.cz
– www.citytrans.info, www.bus.zastavka.net
– www.ceskedalnice.cz, www.dalnice.com, www.rsc.cz
– www.prg.aero

Mgr. Pavel Fojtík, Ing. František Prošek

PRAŽSKÁ MĚSTSKÁ DOPRAVA 2008

Pro Kroužek městské dopravy KD Vltavská vydala Společnost městské dopravy, Praha, 2010, jako svoji 27. publikaci.

K vydání připravil: Ing. F. Prošek

Počet stran: 52

ISBN 978-80-902095-4-1